



# Místní akční plán pro ORP Jablunkov II

reg. č. projektu

CZ.02.3.68/0.0/0.0/17\_047/0009093

 Město **Jablunkov**





## Úvod

Projekt „Místní akční plán pro ORP Jablunkov II“ je realizován v rámci Moravskoslezského kraje. Území dopadu pro realizaci je vymezeno hranicí správního obvodu obce s rozšířenou působností obcí Jablunkov zahrnující město Jablunkov a obce Bocanovice, Bukovec, Dolní Lomná, Horní Lomná, Hrádek, Hřčava, Milíkov, Mosty u Jablunkova, Návší, Písečná, Písek. Nositelem projektu je město Jablunkov. Oprávněného žadatele včetně potvrzení území potvrdila svým Stanoviskem příslušná Regionální stálá konference. Všechny základní a mateřské školy v zájmovém regionu včetně jejich zřizovatelů vyjádřily svůj souhlas se zapojením do projektu, mimo Základní uměleckou školu v Jablunkově.

Místní akční plán vzdělávání představuje strategický dokument zaměřený především na rozvoj kvalitního a inkluzivního vzdělávání dětí a žáků mladších 15 let. Zabývá se oblastí včasné péče, předškolního a základního vzdělávání, zájmového a neformálního vzdělávání. Místní akční plán je zpracováván ve spolupráci s partnery, přičemž vychází z místních potřeb a naléhavosti, lokálních přínosů a je podložený reálnými daty a analýzami území. Definiuje priority a jednotlivé kroky, jež jsou zapotřebí k dosažení stanovených cílů vzdělávací politiky v území SO ORP Jablunkov.

Hlavním cílem procesu místního akčního plánování je zlepšení kvality vzdělávání v mateřských a základních školách v území SO ORP Jablunkov formou spolupráce zřizovatelů, škol a ostatních aktérů ve vzdělávání. Jedná se o společné informování, vzdělávání a plánování partnerských aktivit pro řešení místně specifických problémů a potřeb. Projekt se dále zaměřuje nejen na prioritní a doporučená opatření MAP, ale také na další témata zjištěná na základě analýzy aktuálního stavu a odborných diskuzí. Vedlejším cílem je podpora sběru informací pro přípravu územně zaměřených výzev v OP VVV, výzev ve specifickém cíli 2.4 IROP a pro krajské akční plány.

Hlavní přínos realizace projektu MAP spočívá ve vybudování udržitelného systému komunikace mezi aktéry ovlivňující vzdělávání v zájmovém regionu. Vytvořené partnerství napomáhá nejen ke zkvalitňování vzdělávání, ale také k řízenému rozvoji dalších navazujících služeb na podporu vzdělávání dětí a žáků. Společné plánování a sdílení aktivit v území přispěje k naplnění Dlouhodobého záměru vzdělávání a vzdělávací soustavy kraje a součástí aktivit je rovněž společné plánování investičních akcí, jež regionu bude chtít podpořit z IROP.

Klíčovým výstupem je předkládaný Místní akční plán pro ORP Jablunkov II, který představuje souhrnný dokument skládající se z několika částí zaměřených na specifika zájmového území a který navazuje na MAP I. Mezi další výstupy patří dohody o prioritách vzdělávací politiky v území, tzv. Strategický rámec MAP do roku 2023 a soubor aktivit, ve kterých jsou navržena konkrétní řešení místních problémů v dohodnutých prioritách.



## 1 Partnerství

Na začátku realizace projektu jsme identifikovali nezbytné aktéry tvorby a realizace MAP. Partnerstvím, které bylo vytvořeno, se rozumí široká platforma spolupracujících subjektů, jejichž struktura a konkrétní složení je předmětem dohody relevantních aktérů v území MAP pro ORP Jablunkov II. Při realizaci projektu MAP II byla respektována již vytvořená lokální funkční partnerství Sdružení obcí Jablunkovska, Místní akční skupina Jablunkovsko i sestavení fungující struktury partnerství za MAP I.

Na základě existence těchto vazeb, které umožňují vést proces plánování, byla pro realizaci projektu zvolena úroveň MAP. Již samotná projektová žádost vznikala ve spolupráci s vybranými partnery a cílovými skupinami, přičemž přesná podoba partnerství se začala formovat v průběhu prvních měsíců realizace projektu. Struktura partnerství má otevřenou podobu, která umožňuje dodatečné přistoupení nového subjektu. Organizace partnerství a spolupráce odráží členění dle tří základních skupin, kterými jsou zřizovatelé škol a dalších vzdělávacích zařízení, školy a poskytovatelé vzdělávání a uživatelé vzdělávání. Partnerství je v rámci MAP Jablunkov tvořeno deseti obcemi disponujícími školským zařízením, ať už jsou to školy mateřské nebo základní. Dále devatenácti mateřskými a základními školami. Z neformálních institucí jsou v partnerství zahrnuty Dům dětí a mládeže Jablunkov, Kvalifikační a personální agentura, MAS, Dům dětí a mládeže, Jablunkov, Dukelská 145, příspěvková organizace, Svět Techniky Ostrava, Úřad práce České republiky - krajská pobočka v Ostravě, kontaktní pracoviště Jablunkov, Institut EuroSchola, z.ú., EDLiT, s.r.o., URSUS zážitkové centrum, Dolní Lomná a další, kteří jsou o realizaci MAP pravidelně informováni, připomínkují, či jsou členy Řídícího výboru. Konkrétní složení partnerství je uvedeno v závěru této kapitoly.

Spolupráce v partnerství probíhá dle principu zapojení veřejnosti, kdy všichni partneři jsou průběžně informováni o aktuálním dění v projektu. Jsou jim zasílány všechny relevantní informace a mají možnost připomínkovat jednotlivé výstupy. Partneři, kteří projeví zájem, jsou aktivně informováni v rámci společných nebo individuálních jednání, prostřednictvím konzultací, připomínek, zjišťování jejich postupů a stanovisek k jednotlivým částem vznikajícího MAP. Partneři mají možnost zapojit své zástupce přímo do pracovních skupin či Řídícího výboru tak, aby se mohli přímo podílet na vytváření návrhů v MAP.

Informovanost probíhala prostřednictvím internetových stránek projektu <http://map.jablunkov.cz/>, sociálních sítí, místních médií, propagačních materiálů a v rámci realizace aktivit projektu. Na internetových stránkách projektu byly průběžně prezentovány výstupy z jednotlivých jednání, aktualizován časový harmonogram dílčích výstupů i jednotlivých akcí. Články o realizaci byly pravidelně publikovány v místním jablunkovském zpravodaji Jabko. Byl zpracován propagační materiál v podobě A3 plakátu a umístěn v prostorách partnerských organizací, roll up, a jiné předměty s povinnou publicitou.

Zpracování analytické části a strategického rámce probíhala pravidelná společná projednání, kde byly aktualizovány jednotlivé výstupy.



Tabulka 1 Struktura partnerství

P.č.	Typ partnera	Název partnera	Adresa partnera
1	MŠ	Mateřská škola Kaštánek Návsí, příspěvková organizace	Návsí 226, 739 92 Návsí
2	MŠ	Mateřská škola Bocanovice 19, okres Frýdek-Místek, příspěvková organizace	Bocanovice 19, 739 91 Jablunkov
3	MŠ	MŠ Jablunkov, Školní 800, příspěvková organizace	Školní 800, 739 91 Jablunkov
4	MŠ	MŠ - Przedszkole Jablunkov, Školní 800, příspěvková organizace	Školní 800, 739 91 Jablunkov
5	ZŠ	Masarykova základní škola Návsí, příspěvková organizace	Návsí 345, 739 92 Návsí
6	ZŠ	Základní škola a mateřská škola Bukovec, příspěvková organizace	Bukovec 214, 739 85 Bukovec
7	ZŠ	Základní škola a mateřská škola Dolní Lomná 149, příspěvková organizace	Dolní Lomná 149, 739 91 Jablunkov
8	ZŠ	Základní škola a mateřská škola Hrádek 144, okres Frýdek - Místek, příspěvková organizace	Hrádek 144, 739 97 Hrádek
9	ZŠ	Základní škola a mateřská škola Milíkov, příspěvková organizace	Milíkov 104, 739 81 Milíkov
10	ZŠ	Základní škola a mateřská škola Mosty u Jablunkova 750, příspěvková organizace	Mosty u Jablunkova 750, 739 98 Mosty u Jablunkova
11	ZŠ	Základní škola a Mateřská škola Písečná, příspěvková organizace	Písečná 42, 739 91 Jablunkov
12	ZŠ	Základní škola a mateřská škola Písek, příspěvková organizace	Písek 184, 739 84 Písek
13	ZŠ	Základní škola a mateřská škola s p.jv. Bukovec, příspěvková organizace	Bukovec 66, 739 85 Bukovec
14	ZŠ	Základní škola a mateřská škola s p.jv. Návsí, příspěvková organizace	Pod Výtopnou 190, 739 92 Návsí
15	ZŠ	Základní škola a mateřská škola s p.jv. Szkola Podstawowa i Przedszkole, příspěvková organizace Mosty u Jablunkova	Mosty u Jablunkova 750, 739 98 Mosty u Jablunkova
16	ZŠ	Základní škola Jablunkov, Lesní 190, příspěvková organizace	Lesní 190, 739 91 Jablunkov
17	ZŠ	Základní škola s p.jv. a mateřská škola s p.jv.Hrádek 77, okres Frýdek-Místek, příspěvková organizace	Hrádek 77, 739 97 Hrádek
18	ZŠ	Základní škola s p.jv. a MŠ - Przedszkole Milíkov, příspěvková organizace	Milíkov 104, 739 81 Milíkov
19	ZŠ	ZŠ Jablunkov, H. Sienkiewicze s p.jv. Jablunkov, příspěvková organizace	Školní 438, 739 91 Jablunkov
20	Zřizovatelé	Obec Bocanovice	Bocanovice 21, 739 91 Jablunkov
21	Zřizovatelé	Obec Bukovec	Bukovec 270, 739 85 Bukovec
22	Zřizovatelé	Obec Dolní Lomná	Dolní Lomná 164, 739 91 Jablunkov
23	Zřizovatelé	Obec Hrádek	Hrádek 352,739 97 Hrádek
24	Zřizovatelé	Obec Milíkov	Milíkov 200, 739 81 Milíkov
25	Zřizovatelé	Obec Mosty u Jablunkova	Mosty u Jablunkova 800,739 98 Mosty u J
26	Zřizovatelé	Obec Návsí	Návsí 327, 739 92 Návsí
27	Zřizovatelé	Obec Písečná	Písečná 42, 739 91 Jablunkov
28	Zřizovatelé	Obec Písek	Písek 51, 739 84 Písek
29	Zřizovatelé	Město Jablunkov	Dukelská 144, 739 91 Jablunkov
30	Obec nezřizující školu	Obec Hřčava	Hřčava 53, 739 98 Mosty u Jablunkova
31	Obec nezřizující školu	Obec Horní Lomná	Horní Lomná 44, 739 91 Jablunkov
32	MAS	Jablunkovsko	Bystřice 334, 739 95 Bystřice nad Olší
33	SOJ	Sdružení obcí Jablunkovska	Dukelská 144, 739 91 Jablunkov
34	Neformální vzdělávání	Dům dětí a mládeže, Jablunkov, Dukelská 145, příspěvková organizace	Dukelská 145, 739 91 Jablunkov
35	Neformální vzdělávání	Jablunkovské centrum kultury a informací	Mariánské náměstí 1, 739 91 Jablunkov
36	Neformální vzdělávání	KaPA o.p.s.	Závodní 815, 739 61 Třinec
37	Neformální vzdělávání	URSUS – zážitkové centrum	Dolní Lomná 26, 739 91 Dolní Lomná
39	Neformální vzdělávání	Jednotka SDH Jablunkov	Hasičská 172, 739 91 Jablunkov
38	ITI	ITI Ostravská aglomerace MSK	Magistrát města Ostravy, 729 30 Ostrava



## 2 Organizační struktura

Organizační struktura MAP pro ORP Jablunkov II se skládá z několika úrovní – partnerství, řídicí výbor, realizační tým projektu a pracovní skupiny ve složení vedoucí a členové pracovní skupiny. Níže jsou uvedeny kompetence jednotlivých součástí.

Partnerství = široká platforma spolupracujících subjektů. Struktura a konkrétní složení partnerství je předmětem dohody relevantních aktérů v území MAP pro ORP Jablunkov II. Uvedeno v kapitole 1 Partnerství.

Řídicí výbor = role Řídicího výboru je přímo spjatá s procesem plánování, tvorbou a schvalování MAP. Jeho složení reprezentativně odpovídá složení partnerství MAP. Řídicí výbor je hlavním pracovním orgánem partnerství MAP. Je tvořen zástupci klíčových aktérů ovlivňujících oblast vzdělávání na území MAP. Realizačním týmem byli osloveni všichni povinní aktéři. Řídicí výbor se sešel na svém ustavujícím jednání 28. 11. 2018 a schválil status a jednací řád, zvolil si předsedu a místopředsedkyni. Řídicí výbor čítá 22 členů. Řídicí výbor se schází každé 3 měsíce, v případě potřeby také častěji na mimořádných zasedáních.

Tabulka 2 Složení Řídicího výboru

Zástupci	Jméno, příjmení	Funkce
<b>Zástupce MSK</b>		
Moravskoslezský kraj	Ing. Kateřina Chybidziurová	členka zastupitelstva kraje
<b>Zástupce KAP</b>		
Krajský akční plán rozvoje vzdělávání	Mgr. Aneta Krakovková Raděvičová (do 5.2.2019) Ing. Bc. Ivona Crháková (od 6.2.2019)	zástupce Krajského akčního plánu rozvoje vzdělávání
<b>Zástupci zřizovatelů škol</b>		
Město Jablunkov	Ing. Jan Nieslaník	tajemník MěÚ
	Mgr. Terezie Müllerová	vedoucí odboru školství
Obec Písek	Věra Szkanderová	Starostka obce Písek
<b>Vedení škol, učitelé, školní družiny</b>		
MŠ Jablunkov	Bc. Ilona Nieslaniková	ředitelka
	Marie Tobolová	pedagog
ZŠ a MŠ Písek	Mgr. Lenka Šamanová	ředitelka
	Bc. Ivana Szpyrcová	školní družina
ZŠ a MŠ Písek	Mgr. Markéta Wiszczorová	pedagog
ZŠ a MŠ Bukovec	Mgr. Lucie Lukačková	ředitelka
PZŠ Bukovec	Mgr. Halina Kuligová	pedagog
PZŠ Jablunkov	Mgr. Irena Gomolová	pedagog
ZŠ Jablunkov	Mgr. Pavel Kantor	ředitel
	Mgr. Magda Kluzová	vedení
<b>Organizace neformálního a zájmového vzdělávání</b>		
Dům dětí a mládeže Jablunkov	Mgr. Václav Pospíšil	ředitel



Kvalifikační a personální agentura o. p. s.	Bc. Aneta Nogawczyková MBA	kontaktní osoba
---	----------------------------	-----------------

Zástupci rodičů		
Macierz Szkolna v Bukovci	Ing. arch. Marek Pyszko	zástupce
Zástupce ITI/IPRÚ		
ITI Ostravská aglomerace	Ing. Sylva Sládečková	kontaktní osoba
Zástupce NIDV		
Národní institut dalšího vzdělávání	Mgr. Jozef Kubáň	vedoucí krajského pracoviště NIDV
Zástupce MAS		
MAS Jablunkovsko, z.s.p.o.	Mgr. Petr Karlubík	Projektový manažer MAS Jablunkovsko

Realizační tým projektu = nese odpovědnost za realizaci projektu a jeho výstupy. Realizační tým projektu MAP Jablunkov vede projektový manažer společně se specialistou na strategii, plánování a vybraná témata s podporou finančního manažera a administrátora projektu. Realizační tým zabezpečuje činnost Řídícího výboru a dalších částí organizační struktury MAP. Mezi hlavní úkoly realizačního týmu patří zajišťovat potřebné podkladové materiály a tyto pak předkládat Řídícímu výboru MAP a dalším aktérům, plánovat podrobný harmonogram aktivit a monitorovat průběh realizace MAP, pracovat v systému MS2014+ a komunikovat s poskytovatelem dotace, připravovat průběžné žádosti o změnu, monitorovací zprávy a žádosti o platbu, studovat metodické příručky a postupy, organizovat činnosti zapojených subjektů, zajišťovat efektivní komunikační systém, zajišťovat v oblastech MAP přenos výstupů mezi dílčími týmy, dohlížet na vedením administrativy, organizovat porady, metodická setkávání, vzdělávací aktivity, pracovní jednání, kontrolovat správné profinancování projektu, dohlížet na dodržování povinné publicity projektu, ve spolupráci s odborným garantem rozvíjet u zástupců zřizovatelů a v zapojených školách odbornou znalost k odborným tématům MAP, účastnit se aktivit souvisejících s přímou podporou škol a dalších vzdělávacích zařízení v oblasti řízení kvality vzdělávání, pravidelně vyhodnocovat realizované aktivity a dosahování cílů MAP.

Realizační tým se scházel k pracovním jednáním pravidelně, jedenkrát týdně. Schůzky svolával manažer projektu nebo jiný člen, který měl tuto potřebu. Každodenní komunikace probíhala elektronickou formou a to e-mailem nebo telefonicky.

**Manažer projektu** – zodpovídá za celkovou realizaci projektu, za splnění stanovených cílů a výstupů, za dodržení časového harmonogramu a stanoveného rozpočtu, sledování správnosti a vyhodnocování naplňování monitorovacích indikátorů projektu. Zodpovídá za sledování správnosti změn v projektu. Vede členy projektového týmu administrativního i odborného, vč. RT Implementace. Zodpovídá za provádění řízení rizik projektu, hodnocení průběhu realizace projektu, správnost výběrových/zadávacích řízení. Připravuje zprávy o realizaci projektu, zodpovídá za věcnou správnost. Komunikuje s poskytovatelem finanční podpory, reportuje stav projektu směrem k poskytovateli dotace, nadřízeným a členům realizačního týmu projektu. Účastní se kontrol projektu. Zabezpečuje činnost řídicího výboru a dalších částí organizační struktury projektu. Ve spolupráci s realizačním týmem organizuje společné vzdělávací a informační aktivity. Účastní se aktivit souvisejících s přímou podporou škol, školských zařízení a dalších vzdělávacích zařízení v oblasti řízení kvality vzdělávání. Pravidelně vyhodnocuje realizované aktivity a dosahované cíle projektu, je zodpovědný za evaluaci projektu. Zajišťuje a organizuje jednání s účastníky projektu, organizuje společně



vzdělávací a další aktivity v rámci projektu, organizuje workshopy a diskuze v území k jednotlivým částem MAP (analýza, strategický rámec MAP). Zajišťuje chod kanceláře projektu, vede administrativní agentu projektu. Zodpovídá za vedení a věcnou správnost administrativy projektu. Kontroluje vedení dokumentace projektu. Obstarává agendu příchozí a odchozí pošty projektu za vedení operativní evidence, vedení provozní korespondence, adresářů, statistik. Připravuje podklady k jednáním a k realizaci aktivit, zhotovuje zápisy, kompletuje a archivuje projektovou dokumentaci. Kompletuje a archivuje dokumentaci o projektu. Je zodpovědný za dodržování pravidel publicity.

**Finanční manažer projektu** – zodpovídá za finanční řízení, správnost a platby projektu, např. dohlíží nad financováním projektu a stavem rozpočtu projektu, kontroluje a připravuje podklady pro žádosti o platbu, zpracovává žádosti o platbu, připravuje podklady pro finanční části zpráv o realizaci projektu, účastní se kontrol projektu. Podílí se na činnostech souvisejících s účetnictvím projektu, evidencí účetních dokladů, vedením bankovního účtu. Připravuje personální podklady pro uzavírání pracovních poměrů. Zpracovává případné finanční změny projektu. Reportuje finanční stav projektu směrem k poskytovateli dotace a nadřízeným. Zajišťuje realizaci případných veřejných/zadávacích řízení, realizuje cenové poptávky, zajišťuje veřejně dostupné údaje o zadávaných veřejných zakázkách v elektronickém systému v průběhu celého procesu zadávání a realizace zakázky. Komunikuje s dodavatelem služeb a dodávek. Kontroluje a zpracovává podklady pro úhradu mezd RT MAP. Úzce spolupracuje s manažerem projektu v rovině administrativního dosažení cílů a výstupů. Úzce spolupracuje s PS Financování v záležitosti možnosti úhrad aktivit projektu z paušálních nákladů, případně z jiných zdrojů žadatele.

**Specialista na strategii a plánování** – odborný a kvalifikovaný pracovník na oblast strategického řízení a plánování pro oblast vzdělávání. Poskytuje odborné poradenství a konzultace k řízení projektu MAP na všech úrovních. Účastní se seminářů realizovaných poskytovatelem dotace. Účastní se seminářů, diskusních panelů a konferencí pořádaných na úrovni kraje v rámci individuálního projektu ostatních. Spolupracuje s odborným garantem MAP. Úzce spolupracuje s manažery projektu a zástupci pracovních skupin na realizaci dílčích výstupů projektu v části analytické, strategické, investičních priorit i evaluace a na kompletaci finálního dokumentu MAP. Rozvíjí odbornou znalost k odborným tématům MAP. Vede a aktivně řídí diskuze s pedagogickými i ostatními odborníky. V případě potřeby se účastní setkání s rodiči, odborníky, jednání ŘV MAP/pracovních skupin, které facilituje. Podporuje školy ve zpracování jejich vize rozvoje, napomáhá efektivně dojít k optimálním výsledkům v pracovní skupině nebo týmu, stanovuje komunikační principy jednání Řídicího výboru MAP a pracovních skupin. Odborně garantuje celou klíčovou aktivitu 2, spolupracuje také na podaktivitě 3.1. a 3.2.

**Koordinátor implementace** – zodpovídá za svěřené implementační aktivity. Jedná s jednotlivými školami a dalšími aktéry ve vzdělávání ve věci přípravy a zajištění navržených implementačních opatření. Vyhledává a zajišťuje dodavatelské služby a dodávky za účelem naplnění implementace aktivit (např. ubytování, cestování, stravování, nájmy prostor, nákup materiálů a pomůcek aj.). Řídí lektorský tým. Je zodpovědný za časový harmonogram a naplnění indikátorů implementace. Úzce spolupracuje s pracovníky školství obcí v ORP při přípravě aktivit v návaznosti na další činnosti škol. Úzce spolupracuje s manažery projektu, připravuje podklady k ZOR a ŽOP za klíčovou aktivitu 4 Implementace MAP. Částečně spolupracuje na zajištění KA 2 - podaktivity 2.2, 2.12, 2.13, 2.14, částečně KA 3 - podaktivita 3.1. Provádí konzultační činnosti členům pracovních skupin v oblasti výchovy a vzdělávání, včetně vhodných metod a forem práce. Podílí se na výběru vzdělávacích aktivit pro odborný realizační tým, vede workshopy pro členy odborného realizačního týmu.



Podílí se na zpracování analýz, identifikace problémů a příčin ve vzdělávání v území. Konzultuje návrhy aktivit spolupráce a aktivit škol členů pracovních skupin, zpracovává dílčí podklady a oponentury výstupů pracovních skupin, zajišťuje konzultace problematiky ESIF ve vzdělávání. Poskytuje konzultace školám při identifikaci problémů a příčin.

**Lektoři implementace** – zajištění výukových procesů v rámci KA Implementace MAP. Zavádění metod a forem výchovně vzdělávacího procesu vedoucích k rozvoji kompetencí dětí a žáků v rámci školních i mimoškolních aktivit. Zodpovídá za svěřené implementační aktivity. 25 osob představuje lektory implementace pro oblast polytechnických a občanských kompetencí, 2 osoby pokrývají čtenářskou gramotnost.

**Metodik ICT** – je zapojen do činnosti pracovních skupin jako odborník/místní lídr pro oblast podpory digitálních kompetencí a začleňování ICT do procesu vzdělávání – sdílený metodik ICT napříč pracovními skupinami. Zajišťuje koordinaci provozu informačního systému projektu, doporučení a koordinaci dalšího ICT vzdělávání uživatelů (administrativní a odborný tým projektu). Koordinuje případné aktualizace softwaru, komunikuje s uživateli portálu, poskytuje metodickou pomoc uživatelům zapojených do projektu. Zajišťuje správu a aktivní vedení blogu portálu. Zajišťuje aktualizace a průběžnou správu webové prezentace projektu.

**Koordinátor zpracování MAP a spádovosti škol** – zajišťuje jednání se školami, analýzu školské soustavy v území, zmapování spádových oblastí jednotlivých škol, identifikace organizací zapojených do vzdělávání, zajištění spolupráce MŠ a ZŠ při přestupu dětí. Koordinace a komunikace se školami, příprava podkladů na jednání pracovních skupin a Řídicího výboru. Spolupráce s příslušnými institucemi a orgány veřejné správy, konzultační a poradenské činnosti pro rodiče a pracovníky veřejné správy a správních úřadů. Koordinuje a řídí zpracování Místního akčního plánu, řízení procesu zpracování MAP, zodpovídá za zpracování jednotlivých částí MAP, koordinuje členy Řídicího výboru, zodpovídá za celkovou koordinaci pracovních skupin a celkovou koncepci a jednotnost zpracování Místního akčního plánu. Spolu navrhuje způsoby financování aktivit, účastní se jednání pracovních skupin, vede porady se členy odborného týmu, spolupodílí se na organizačním zajištění workshopů a seminářů. Aktivně navštěvuje školy, poskytuje konzultace a poradenství pro školy, informuje školy o výstupech pracovních skupin. Spolupracuje v rámci KA 2 - podaktivity 2.1, 2.7, 2.8, 2.9, 2.12, KA 3 - podaktivity 3.1 a 3.2.

**Analytici škol** – za každé RED IZO v území 1 pracovník. Zpracovává popis potřeb školy, případně Strategický plán rozvoje školy, aktivně vede diskuze s pedagogickými pracovníky školy s cílem stanovit vizi rozvoje školy, podílí se na zpracování analytické části, vede dokumentaci spojenou s analýzou problémů školy, identifikuje příčiny a navrhuje vhodné způsoby řešení. Je zodpovědný za zpracování šetření a tvorbu výstupu potřeb a cílů školy a jejich předání RT MAP. Je hlavní kontaktní osobou dané školy pro projekt MAP. V rámci klíčové aktivity 2 garantují podaktivitu 2.7.

**Rodilý mluvčí** – zajištění výukových procesů v rámci klíčové aktivity Implementace MAP. Zavádění metod a forem výchovně vzdělávacího procesu vedoucích k rozvoji kompetencí dětí a žáků pro aktivní používání cizího jazyka, tj. podpora cizojazyčné gramotnosti u žáků ZŠ formou tandemové výuky s rodilými mluvčími. Spolupráce rodilých mluvčích s vyučujícími cizích jazyků, společná příprava výukových lekcí s cílem zvýšit komunikační dovednosti žáků. Zpracování vlastních učebních nebo podpůrných textů, včetně rozpracování





cílů a obsahu kurzů. Prezentace učiva s přizpůsobením žákům, vedení a řízení tréninku a procvičování dovedností a kompetencí, ověřování znalostí, dovedností a kompetencí. Zadávání a hodnocení samostatných a skupinových prací, hodnocení účinnosti vzdělávacího kurzu, vedení veškeré dokumentace.

**Oblastní metodik** – svolává, organizuje, vede a aktivně řídí diskuzní setkání s pedagogickými i ostatními odborníky v území. Poskytuje metodickou i praktickou podporu pro oblast matematické gramotnosti a polytechnického vzdělávání. Řídí proces společné přípravy aktivit a programů. Představuje nové metody vzdělávání a inovativní pomůcky. Zpracovává metodické a pracovní listy. Zajišťuje proces výměny dobré praxe a zkušeností, návštěvy mezi organizacemi. Účastní se setkání s rodiči, odborníky, jednání ŘV MAP/pracovních skupin, které facilituje. Podporuje školy ve zpracování jejich vize rozvoje, napomáhá efektivně dojít k optimálním výsledkům v pracovní skupině nebo týmu. 1 osoba bude po působit pro oblast matematické gramotnosti a 1 osoba pro polytechnickou gramotnost.



Tabulka 3 Složení realizačního týmu

Role	Jméno a příjmení	Organizace	
Manažer projektu	Mgr. Lucie Trombiková	Město Jablunkov	
Finanční manažer	Jana Stachurová	Město Jablunkov	
Specialista na plánování, strategii a vybraná témata	Ing. Petra Kantorová	Město Jablunkov	
Koordinátor implementace	Jana Stachurová	Město Jablunkov	
Lektoři implementace	Roman Bezecný	Interaktivní učebna biologie	Město Jablunkov
	Petra Foldynová		
	Mgr. Žaneta Nohová		
	Mgr. Jarmila Morcinková		
	Olga Grygarová		
	David Peprník		
	Mgr. Halina Kuligová	Robotika	
	Mgr. Lenka Šamanová		
	Mgr. Šárka Motyková Kučerová		
	Mgr. Irena Berbalková		
	Mgr. Michaela Puczok		
	Andrea Kulštejnová		
	Lic. Anna Švecová		
	Mgr. Pavel Stopa		
	Natalia Ratajczyk		
	Mgr. Lada Rusnoková		
	Bc. Petra Cieslarová		
	Mgr. Otto Suchánek		
	Mgr. Martina Křoková		
	Mgr. Jan Beiger		
Mgr. Halina Himlar	Čtenářská gramotnost		
Magdaléna Kantorová			
Vladislav Hrankay	Malý řemeslník		
Mgr. Václav Pospíšil	Prevence		
Mgr. Štěpán Klen	První pomoc		
Bc. Lukáš Zatloukal			
Jan Běčák			
Metodik ICT	Mgr. Tomáš Stryczek	Město Jablunkov	



<b>Analytici</b>	Mgr. Eva Byrtusová	ZŠ a MŠ Písečná
	Mgr. Katarzyna Şafak	PZŠ Hrádek
	Mgr. Urszula Czudek	PZŠ Jablunkov
	Mgr. Hana Gorgolová	ZŠ a MŠ Milíkov
	Mgr. Maryla-Hlávka Kraina	PZŠ Mosty u Jablunkova
	Mgr. Šárka Honusová	ZŠ a MŠ Hrádek
	Renata Chýlková	MŠ Školní
	Mgr. Pavel Kantor	ZŠ Jablunkov
	Jarmila Kapsiová	MŠ Návší
	Mgr. Kamil Bula	ZŠ a MŠ Mosty u Jablunkova
	Lenka Kubiczková	MŠ Bocanovice
	Mgr. Jana Kuřová	ZŠ a MŠ Dolní Lomná
	Mgr. Romana Molinková	PZŠ Návší
	Mgr. Lucie Nožková	ZŠ a MŠ Bukovec
	Mgr. Katarzyna Kantor	PMŠ Jablunkov
	Mgr. Grzegorz Suszka	PZŠ Milíkov
	Mgr. Lenka Šamanová	ZŠ a MŠ Písek
Mgr. Vladimír Šnajdr	ZŠ Návší	
Mgr. Ivana Wronová	PZŠ Bukovec	
<b>Koordinátor zpracování MAP a spádovosti škol</b>	Mgr. Lucie Trombiková	Město Jablunkov
<b>Rodilý mluvčí</b>	Dr. Anthony Martin Ritchie	Město Jablunkov
<b>Oblastní metodik Polytechnika</b>	Mgr. Václav Pospíšil	Město Jablunkov
<b>Oblastní metodik Matematická gramotnost</b>	Mgr. Veronika Peráčková	Město Jablunkov

## Pracovní skupiny

Pracovní skupiny jsou složeny z vedoucích pracovních skupin a ostatních členů. Vedoucí PS řídí činnost svěřené pracovní skupiny, připravuje podklady na jednání pracovní skupiny, zpracovává výstupy činnosti pracovní skupiny a finální podobu podkladů na jednání ŘV, vede jednotlivé členy pracovní skupiny. Stanovuje cíle a přiděluje dílčí úkoly jednotlivým členům týmu, kontroluje plnění úkolů. Je zodpovědný za prezentaci výsledků pracovní skupiny Řídicímu výboru, motivuje jednotlivé členy pracovní skupiny, zajišťuje zvyšování odborných kompetencí, pořádání workshopů pro členy pracovní skupiny. Spolupracuje s ostatními PS, především PS Financování a PS Pro rovné příležitosti. Pravidelně komunikuje s ostatními členy administrativního a odborného týmu MAP a účastní se porad ke zpracování Místního akčního plánu. Člen PS zpracovává analytické výstupy ze škol za danou oblast a návrhovou část opatření aktivit škol a aktivit spolupráce, poskytuje poradenství školám a ostatním subjektům zapojeným do MAP, účastní se jednání se zřizovateli a členy ŘV MAP. Pomáhá naplňování podaktivit. Místní akční plán pro ORP Jablunkov II je složen ze 7 pracovních skupin, v celkovém počtu 33 osob (3 osoby zapojeny dobrovolně).



**Pracovní skupina pro financování** – jejím cílem je navrhnout, jakým způsobem bude financována realizace aktivit, zapracovaných do SR MAP a akčních plánů. Jedná se o doporučení jednotlivých finančních zdrojů (strukturální fondy EU, státní rozpočet ČR, rozpočet kraje, dohodnuté financování v rámci Mikroregionu, rozpočty jednotlivých obcí, rozpočty škol, jiné zdroje apod.). PS pro financování se může zabývat i dalšími tématy, která budou v území vyhodnocena jako relevantní. Velmi úzce spolupracuje s ostatními PS v rámci přípravy aktivit akčního plánu.

**Pracovní skupiny pro rozvoj čtenářské a matematické gramotnosti a k rozvoji potenciálu každého žáka** – výměna zkušeností a odborných znalostí o metodách, pomůckách a postupech, které vedou k rozvoji ČG /MG a k rozvoji potenciálu každého žáka. Nedílnou součástí práce těchto PS je začlenění oblasti digitální gramotnosti a využívání ICT ve vzdělávání v souvislosti s podporou matematické a čtenářské gramotnosti a rozvojem potenciálu každého žáka. Dále se tyto PS aktivně podílejí na celém procesu společného plánování v území a aktualizace dokumentace MAP, samozřejmě spolupracují s PS pro financování.

**Pracovní skupina pro rovné příležitosti** – vzájemné vzdělávání, přenos zkušeností a informací a odborně vedená diskuze o problematice nastavení rovných příležitostí a selektivnosti vzdělávacího systému a uvnitř škol. PS na základě získaných znalostí a zkušeností především posuzuje navržené konkrétní aktivity v akčních plánech, zda jsou v souladu se zásadou rovného přístupu ke vzdělání. PS také vytváří popis stávajícího stavu této problematiky v území, popis příčin (důvodů) tohoto stavu a návrh aktivit, které pomohou nastavit rovné příležitosti a eliminovat selektivitu. PS pro rovné příležitosti se aktivně podílí na celém procesu společného plánování v území a aktualizaci dokumentace MAP. Částečně bude zachována inkluze.

**Pracovní skupina polytechnika a digitalizace** – výměna zkušeností a odborných znalostí o metodách, pomůckách a postupech, které vedou k rozvoji polytechnického a digitálního vzdělávání a tím k rozvoji potenciálu každého žáka. Tato PS se aktivně podílí na celém procesu společného plánování v území a aktualizaci dokumentace MAP, samozřejmě spolupracují s PS pro financování.

**Pracovní skupina podnikavost a kariérové poradenství** – vzájemné vzdělávání, výměna informací a zkušeností o problematice podnikavosti a kariérovém poradenství na školách. Řízené diskuze a následné návrhy ke zlepšení tohoto odvětví ve vzdělávání se aktivně podílí na procesu společného plánování v území a aktualizaci MAP. Skupina opět spolupracuje s PS pro financování.

**Pracovní skupina občanské kompetence** – nastolení aktivit ke zlepšení kulturního povědomí, budování regionální příslušnosti, preventivní programy a základy pravidel slušného chování, výměny znalostí, příklady dobré praxe, to vše povede k aktualizaci MAP. Nedílnou součástí je také spolupráce s pracovní skupinou pro financování.



Tabulka 4 Složení pracovních skupin

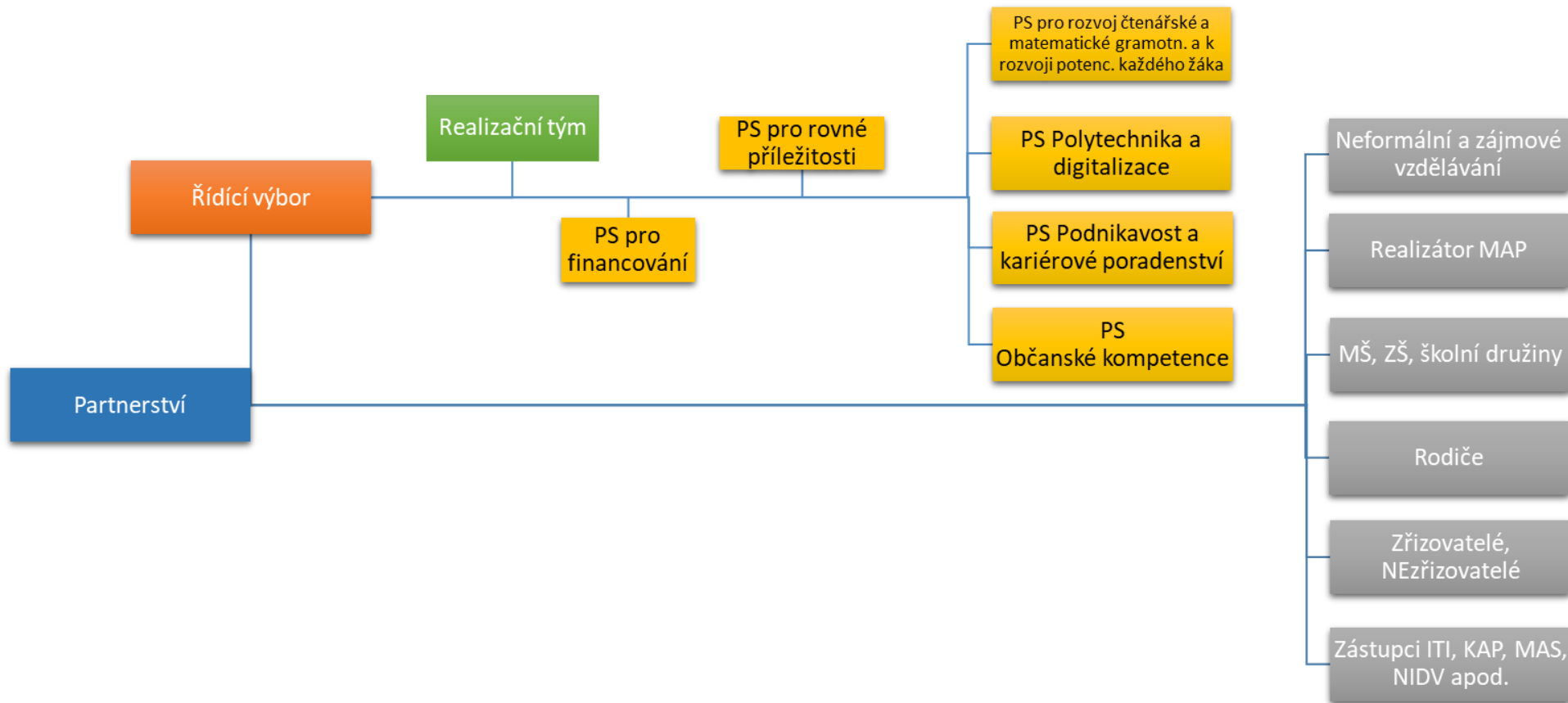
Financování (4+1)	Mgr. Lenka Šamanová	Vedoucí pracovní skupiny	ZŠ a MŠ Písek 184	ředitelka
	Věra Szkanderová	Člen pracovní skupiny	Obec Písek	starostka obce Písek
	Ing. Soňa Dobešová	Člen pracovní skupiny	ZŠ Jablunkov	ekonom
	Ing. Miroslava Kuřová	Člen pracovní skupiny	ZŠ a MŠ Písek	ekonom
	Bc. David Sadowski – neplacený	Člen pracovní skupiny	Město Jablunkov	velitel dobrovolných hasičů
Rozvoj matematické gramotnosti (4)	Mgr. Eva Lysková	Vedoucí pracovní skupiny	ZŠ Jablunkov, Lesní 190	pedagog
	Lenka Lipovská	Člen pracovní skupiny	OSVČ	finanční poradce
	Mgr. Eva Zimna	Člen pracovní skupiny	ZŠ a MŠ Písek 184	pedagog
	Mgr. Otto Suchánek	Člen pracovní skupiny	PORG gymnázium a základní škola, o. p. s.	pedagog
Rozvoj čtenářské gramotnosti (4)	Mgr. Marie Byrtusová	Vedoucí pracovní skupiny	ZŠ a MŠ Dolní Lomná	pedagog
	Mgr. Pavlína Pyszková	Člen pracovní skupiny	ZŠ Jablunkov, Lesní 190, 2. stupeň	pedagog
	Mgr. Edita Lysková	Člen pracovní skupiny	ZŠ Jablunkov, Lesní 190, 1. stupeň	pedagog
	Mgr. Iveta Janíková	Člen pracovní skupiny	ZŠ a MŠ Mosty u Jablunkova 750	pedagog
Rovné příležitosti (5+1)	Mgr. Ondřej Polakovič	Vedoucí pracovní skupiny	AGEL Střední zdravotnická a VOŠ zdravotnická s.r.o.	pedagog
	Bc. Petra Cieslarová	Člen pracovní skupiny	ZŠ a MŠ Bukovec	speciální pedagog
	Dorota Bosnyaková	Člen pracovní skupiny	ZŠ Jablunkov, Lesní 190	asistent pedagoga
	Mgr. Katarzyna Safak	Člen pracovní skupiny	PZŠ Hrádek	ředitel
	Mgr. Ester Gawlasová	Člen pracovní skupiny	klinická psychologie Haviřov	psycholog
	Mgr. Jana Supíková – neplacená	Člen pracovní skupiny	Město Jablunkov	sociální pracovnice SPOD



<b>Polytechnika a digitalizace (4+1)</b>	Ing. arch. Marek Pyszko	Vedoucí pracovní skupiny	Nodum ateliér Jablunkov, Nádražní 49	architekt ateliér Nodum
	Mgr. Tomáš Stryczek	Člen pracovní skupiny	ZŠ Jablunkov, Lesní 190	pedagog
	Ing. Jakub Švrček, Ph. D	Člen pracovní skupiny	Svět techniky oblast Dolní Vítkovice	ředitel
	Mgr. Halina Kuligová	Člen pracovní skupiny	PZŠ Bukovec	pedagog
	Ing. Jan Nieslanik – neplacený	Člen pracovní skupiny	Město Jablunkov	tajemník MěÚ Jablunkov
<b>Podnikavost a kariérové poradenství (4)</b>	Mgr. Halina Wolná	Vedoucí pracovní skupiny	PZŠ Jablunkov, Školní 438	pedagog
	Mgr. Markéta Wiszczorová	Člen pracovní skupiny	ZŠ a MŠ Písek 184	pedagog
	Ing. Monika Szkatulová	Člen pracovní skupiny	MAS Jablunkovsko	koordinátor projektu
	Mgr. Jana Klusová	Člen pracovní skupiny	ZŠ a MŠ Mosty u Jablunkova 750	pedagog, zástup ředitele
<b>Občanské kompetence (5)</b>	Mgr. Irena Gomola	Vedoucí pracovní skupiny	PZŠ Jablunkov, Školní 438	pedagog
	Věra Kačmaříková	Člen pracovní skupiny	MŠ Bezručova Jablunkov 130	pedagog
	Mgr. Libuše Kaletová	Člen pracovní skupiny	ZŠ Jablunkov, Lesní 190	pedagog
	Bc. David Sadowski	Člen pracovní skupiny	Město Jablunkov	velitel dobrovolných hasičů
	Mgr. René Pilch	Člen pracovní skupiny	ZŠ Jablunkov, Lesní 190	pedagog



Obrázek 1 Organizační struktura MAP pro ORP Jablunkov





### 3. Dohoda o prioritách

Dohoda o prioritách zahrnuje tři postupné kroky:

- A. analýzu
- B. strategický rámec MAP
- C. investiční priority

V rámci analýzy území jsme provedli tyto postupné kroky:

1. Analýzu vnitřního prostředí, charakteristiku vzdělávání a školství v území
2. Vyhodnocení dotazníkového šetření
3. Metaanalýzu existujících strategických záměrů a dokumentů v území pro oblast vzdělávání
4. Vymezení problémových oblastí a klíčových problémů – SWOT 3 analýzy
5. Zjištění potřeb investic ve školách a stupně připravenosti

#### 3.1 Analýza vnitřního prostředí

Analýza vnitřního prostředí, charakteristika vzdělávání a školství v území byla realizována v prvním čtvrtletí roku 2016 jako výchozí aktivita projektu Místní akční plán pro ORP Jablunkov. Schválená aktualizovaná verze této kapitoly byla schválena v září 2021 v navazujícím projektu Místní akční plán pro ORP Jablunkov II a poté ve finální podobě na závěr projektu v srpnu 2022. Podrobná analýza tvoří samostatnou přílohu č. 1 tohoto dokumentu, v této kapitole uvádíme určitý souhrn hlavních zjištění a závěrů.

Místní akční plán pro ORP Jablunkov se prostorově týká území správního obvodu s rozšířenou působností Jablunkov (dále jen SO ORP Jablunkov), který čítá 12 obcí. Jsou to obce Bocanovice, Bukovec, Dolní Lomná, Horní Lomná, Hrádek, Hřčava, Milíkov, Mosty u Jablunkova, Návsí, Písečná, Písek a město Jablunkov. SO ORP Jablunkov leží v okrese Frýdek-Místek a je nejvýchodnějším městem v České republice. Severní hranici území tvoří správní obvod ORP Třinec, na západě sousedí s SO ORP Frýdek-Místek. Z jihu je region obklopen Slovenskou republikou a na východě je řešené území vymezeno státní hranicí s Polskou republikou.

SO ORP se rozprostírá na ploše 17 515 ha, v rámci kraje je na 11. místě. Nejrozsáhlejší obcí jsou Mosty u Jablunkova, nejmenší je Písečná. Nejvyšší hustotu zalidnění má město Jablunkov, nejnižší hustotu zalidnění má obec Horní Lomná, kde je 15 obyvatel na km<sup>2</sup>.

Ve SO ORP Jablunkov se celkový přírůstek obyvatel za období let 2006 až 2020 zvýšil a od roku 2015 je víceméně konstantní. Přírůstek obyvatelstva v této oblasti byl způsoben zejména přistěhováním nových obyvatel sledovaného regionu z jiných ORP. V průběhu necelých deseti let došlo k úbytku obyvatel v SO ORP Jablunkov v samotném Jablunkovu, což bylo především způsobeno vystěhováním do okolních obcí. Přistěhování obyvatel bylo nejpočetnější v obci Písečná, Písek, Milíkov a Hrádek.

Průměrný věk a zároveň i index stáří je v zájmovém území nejnižší, a to v rámci okresu, kraje i celé ČR. Toto vykazuje větší počet dětí ve věku 0 – 15 nad věkovou kategorií 65+. Nejmenších počtů dosahuje obyvatelstvo ve věku 15 – 64 let.



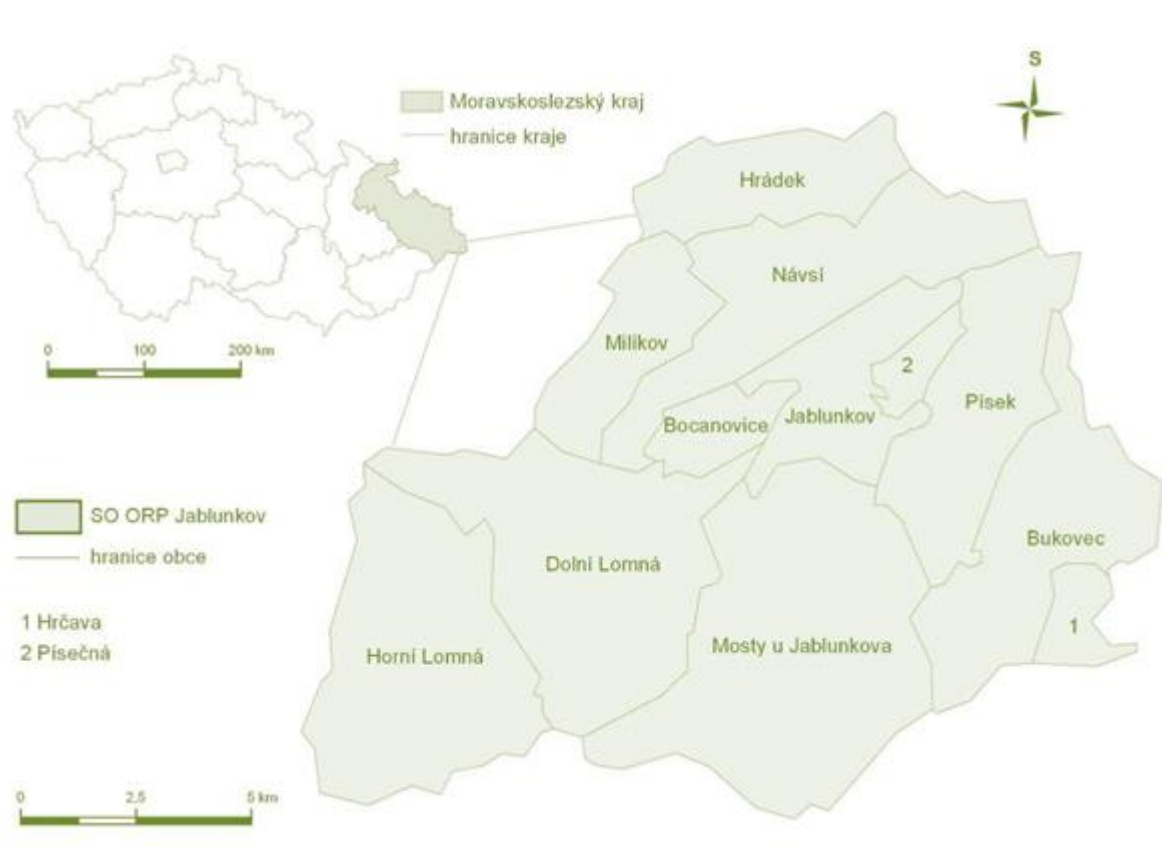


Ve vzdělanostní struktuře v rámci SO ORP Jablunkov je procentuálně nejvíce zastoupeno obyvatelstvo se středním vzděláním, včetně vyučených, bez maturity. Následuje střední úplné s maturitou, základní vzdělání je zastoupeno z 22 %, vysokoškolské 8,5 % a bez vzdělání pouhé 0,5 %.

Nezaměstnanost v květnu 2016 v okrese Frýdek-Místek činila 4,8 %, aktuálně je to v Jablunkově 2,1 % (červen 2017).

V mikroregionu bylo dle srovnání SDBL 2001 a 2011 zaznamenáno, že z tehdy celkového počtu 22 634 obyvatel SO ORP Jablunkov vyjíždí do zaměstnání či do škol 7 425 obyvatel, tj. téměř 33 % obyvatel. Podíl vyjíždějících na celkovém počtu obyvatel převyšuje celorepublikový průměr (27,3 %). Hlavními spádovými městy pro středoškolské studenty jsou Třinec a Český Těšín. Dopravní dostupnost do obou měst je dobrá, mikroregion nepociťuje nedostatek středních škol. Přibývá počet vyjíždějících na vysoké školy, nejbližší do Karviné, Havířova, Ostravy.

Obr. 2: Poloha a administrativní členění SO ORP Jablunkov





## Charakteristika školství a vzdělávání v území

Ze statistiky školství vyplývá, že počet dětí v MŠ měl dlouhodobě rostoucí tendenci. Od školního roku 2010/2011 do 2021/2022 vzrostl počet dětí o skoro 10 %. Ve školním roce 2020/2021 navštěvovalo 207 dětí mateřské školy v samotném Jablunkově. Dlouhodobě roste i počet nepřijatých dětí do mateřských škol, což je způsobené zejména nedostatečnou kapacitou mateřských škol. Počet žáků v základních školách ORP Jablunkov vzrůstá, a to zejména v okolních obcích. Rychleji také roste počet dětí zdravotně postižených a integrovaných do běžných tříd (o 114 % za 11 let). Během sledovaného jedenáctiletého období vzrůstá počet zájmových kroužků v DDM Jablunkov a tím i počet zaměstnanců, zejména externích. Vývoj počtu žáků v družinách také roste a za posledních jedenáct let je to o 36 %.

Z pohledu zřizovatelů mateřských a základních škol ve správním obvodu ORP Jablunkov je potřeba řešit kapacitu a dostupnost ve školách v návaznosti na rostoucí počet dětí mladších tří let v předškolním vzdělávání a rostoucí počet dětí a žáků se speciálními vzdělávacími potřebami. Je tedy zapotřebí modernizace a rozvoje místního školství, pomoci školám v oblasti inkluzivního vzdělávání a v budování bezbariérovosti. Vzhledem k závislosti regionu na technicky orientovaný trh práce (stěžejním regionálním zaměstnavatelem jsou Třinecké železárny a. s. – hutnictví a slévárnictví) je potřeba sladit vzdělávání s potřebami zaměstnavatelů, podporovat technické vzdělávání již od MŠ i v rámci mimoškolní výchovy.

## Předškolní vzdělávání a raná péče

Ve správním obvodu ORP Jablunkov se nachází celkem 16 zařízení předškolního vzdělávání. Jedná se o mateřské školy s vyučovacím jazykem českým a polským. Ve školním roce 2015/2016 bylo ve 41 třídách umístěno 863 dětí. Ve školním roce 2021/2022 bylo v ORP Jablunkov evidováno celkem 873 dětí. V Jablunkově bylo ve školním roce 2020/2021 v mateřských školách zapsáno 207, následuje obec Mosty u Jablunkova se 144 dětmi a pak obec Návsí se 123 dětmi. Zřizovatelem všech mateřských škol ve správním obvodu ORP Jablunkov, je obec a všech 16 škol je příspěvkovými organizacemi.

Vývoj počtu dětí v mateřských školách na Jablunkovsku má příznivý charakter. Během jedenácti let se zvýšil celkový počet dětí v běžných třídách ze 797 na 873, tedy o necelých 10 %.

V mateřských školách správního obvodu ORP Jablunkov bylo ve školním roce 2011/2012 evidováno 133 dětí do tří let věku. Ve školním roce 2020/2021 to bylo 73 dětí. Celkový pokles je o 45 %. V následujícím školním roce 2021/2022 se celkový počet dětí mladší tří let vyhoupl na celkem 121. Nejvyšší nárůst je sledován v obcích Hrádek a Písečná.

Počet pracovníků v mateřských školách ORP Jablunkov během deseti let roste. Většina těchto fyzických osob zaujímají zaměstnanci pracující na plný úvazek. Počet osob pracujících na plný úvazek je z celkového množství cca 90 %.

## Základní vzdělávání

Všechny základní školy ve správním obvodu ORP Jablunkov jsou příspěvkovými organizacemi a jsou zřizovány obcemi. Celkem je zde 15 ředitelství a 17 pracovišť, přičemž devítiletých základních škol je v celém ORP Jablunkov 5, ostatní jsou tvořeny 1. stupněm. Ve školním roce 2020/2021 byl celkový počet žáků navštěvujících základní školy 2034. Nejvíce z nich navštěvuje školy v Jablunkově, následuje obec Návsí, Mosty u Jablunkova a Písek.



Ve školním roce 2010/2011 bylo evidováno 1910 žáků v základních školách. Ve školním roce 2016/2017 tento počet vzrostl na 2044 žáků, který je nejvyšší v tomto sledovaném období. O rok později počet žáků klesl na 2009. V desetiletém období je zřejmý přírůstek počtu žáků v základních školách o 125 žáků, tedy necelých 7 %. Úbytek žáků v základních školách byl registrován v samotném Jablunkově. V okolních obcích se počet žáků v základních školách zvýšil o 204 žáků. Oproti nižšímu počtu dětí v mateřských školách, vidíme u základních škol mírné zvýšení těchto stavů.

Třídy pro žáky se speciálními vzdělávacími programy jsou situovány jen ve městě Jablunkov. Žáci s těmito potřebami jsou v ostatních obcích integrováni do klasických tříd. Ve školním roce 2011/2012 bylo v Jablunkově zřízeno 5 speciálních tříd a nastoupilo zde 39 žáků a bylo jich nejméně v celém sledovaném období. Nejvíce žáků se speciálními vzdělávacími potřebami bylo evidováno ve školním roce 2012/2013, kdy jejich počet vystoupal na 46. V průběhu deseti let je tento počet relativně stálý.

Zdravotně postižených a individuálně integrovaných žáků v běžných třídách nevale roste. V roce 2011, v rámci celého ORP Jablunkov, to bylo 50 žáků, v roce 2021 to bylo 107 žáků. Tedy nárůst o 114 %. V průběhu deseti let jsou nejvíce zastoupeni žáci s vývojovými poruchami učení, následují žáci s vadami řeči, poruchami chování, autismem a tělesným postižením. Dále pak jsou zastoupeni žáci s mentálním a sluchovým postižením a nejméně je evidováno žáků se zrakovým postižením.

Počet pracovníků v základních školách ORP Jablunkov je během deseti let relativně stálý, avšak dochází k poklesu pedagogických a nepedagogických pracovníků, kteří jsou zaměstnáni na plný úvazek.

### Základní umělecké vzdělávání

Základní umělecká škola v Jablunkově je zřízena od roku 1956 a jejím zřizovatelem je Moravskoslezský kraj. Během dekády se počet žáků na základní umělecké škole více méně nemění. V roce 2009/2010 je jich registrováno nejvíce s celkovým počtem 332 žáků. Většina žáků umělecké školy je zaměřena na individuální hudební výuku, z celkového počtu je to cca 77 %. Ostatní podíl mají žáci v oboru výtvarném.

### Zájmové a neformální vzdělávání

V prvním čtvrtletí roku 2017 byla ve spolupráci se spol. RPIC – VIP s. r. o. realizována analýza neformálních a zájmových vzdělavatelů v území ORP Jablunkov. Data a zjištění jsou uvedena v analýze, která tvoří samostatnou přílohu č. 2 finálního dokumentu MAP pro ORP Jablunkov I. V dalším období byla zaktualizována základní data. Zájmové vzdělávání je právně ukotveno v zákoně č.561/2004 Sb., o předškolním, základním, středním, vyšším odborném a jiném vzdělávání (školský zákon) a je zde definováno v § 111 jako vzdělávání poskytující účastníkům naplnění volného času zájmovou činností se zaměřením na různé oblasti. Školská zařízení pro zájmové vzdělávání jsou dle prováděcí vyhlášky č. 74/2005 Sb., o zájmovém vzdělávání, střediska volného času, školní družiny a školní kluby. Střediska volného času se dělí na domy dětí a mládeže a stanice zájmové činnosti. Nejužší spolupráci navázal realizační tým projektu MAP s Domem dětí a mládeže v Jablunkově, který od školního roku 2011/2012 do roku 2020/2021 průměrně disponuje přibližně 42 pedagogickými zaměstnanci. V letech 2018/2019 bylo zaměstnaných pedagogických pracovníků v celém sledovaném období nejméně a to 34, v průběhu let se počet vyšplhal na 54. Z celkového počtu těchto pedagogických pracovníků je cca 90 % externích. Ve sledovaném období jsou 4 interní pedagogičtí pracovníci, pracující na plný úvazek. Ve školním roce 2021/2022 se jejich celkový počet pedagogických pracovníků v DDM Jablunkov vyšplhal na 54 zaměstnanců, a to je ve sledovaném období nejvýše.



Počet oddělení družin pro žáky základních škol v ORP Jablunkov, se během deseti let zvýšil o cca 36 %. Nejvíce je v družinách evidováno žáků prvního stupně, kterých bylo ve školním roce 2021/2022 vedeno 869 a to je ve sledovaném období nejvíce. Ve školním roce 2011/2012 bylo vedeno 9 žáků druhého stupně, to je nejvyšší počet ve sledovaných letech. Ve školních letech 2015/2016, 2019/2020 a 2020/2021 byly žáky navštěvované i přípravné třídy, a to v počtu cca 10 osob. Počet interních vychovatelů v družinách pro žáky základních škol ORP Jablunkov průběhu let mírně přibývá. Ve školním roce 2011/2012 byl jejich počet 30 a v letech 2020/2021 jich bylo 39, vzrůst byl tedy o 30 %. Ostatní interní pedagogičtí pracovníci v družinách vedeni nejsou. Vedeni jsou externí pedagogičtí pracovníci, u kterých je viditelný mírně kolísavý charakter.

### 3.2 Vyhodnocení dotazníkového šetření

Pro zjištění konkrétních potřeb jednotlivých zapojených škol, pro mapování jejich problémů a pro popis aktuální situace ve všech základních i mateřských školách v rámci území obce s rozšířenou působností Jablunkov bylo použito rozsáhlé dotazníkové šetření jak ze strany poskytovatele dotace, tedy Ministerstva školství, mládeže a tělovýchovy ČR v rámci realizace projektů šablon OP VVV, tak i ze strany příjemce dotace, kterým je město Jablunkov. V rámci odborného realizačního týmu MAP byli zapojeni pracovníci jednotlivých škol na pozicích analytiků škol, jejichž úkolem byla analýza resp. zjišťování potřeb vlastní školy v oblastech rovných příležitostí, rozvoje gramotností a kompetencí, financování školy a statistické údaje za posledních uzavřených 5 školních let. Cílem je posílit přenos reálných potřeb ze škol do plánu v území MAP a posílit atmosféru spolupráce v rámci pedagogického sboru při společném plánování aktivit ve školách v prioritních tématech MAP. Dotazníkové šetření probíhalo jednak prostřednictvím elektronických dotazníků zpracovaných v platformě Google, jednak formou přímého oslovení jednotlivých subjektů a také prostřednictvím internetu.

Podrobné výsledky dotazníkových šetření jsou uvedeny v samostatných přílohách č. 2 (Popisy potřeb škol) a č. 3 (Vyhodnocení dotazníkového šetření pro školy: potřeby a plány aktivit) tohoto dokumentu.



### 3.3 Metaanalýza existujících strategických záměrů a dokumentů v území pro oblast vzdělávání

V metaanalýze jsme sledovali záměr postihnout souvislost problémů a priorit na národní a na regionální úrovni. Níže uvádíme hlavní zjištění vyplývající z mapování souladu zpracovaného MAP s významnými strategickými dokumenty. Podrobně v samostatné příloze č. 4 tohoto dokumentu.

#### Hlavní zjištění ze zmapování strategických a programových dokumentů:

Na místní úrovni převažuje cílení strategických dokumentů do zvyšování kvalifikace a dovedností absolventů za účelem zvýšení jejich uplatnitelnosti na trhu práce. Současně je významná orientace investice do modernizace škol a investice do infrastruktury mimoškolního a volnočasového charakteru jako je dostavba a modernizace hřišť.

Na úrovni kraje (Moravskoslezského kraje) investice primárně směřují ke zvýšení zaměstnanosti a zaměstnatelnosti a do kvality individuální výuky, do zlepšení kompetencí a podmínek ve výuce na straně měkkých faktorů – lidských zdrojů, od prevence, přes kvalitu vzdělávání a spolupráci až po kariérové poradenství.

Na národní úrovni jsou koncepce silně orientované na posílení kvality pro každého jednotlivce ve vzdělávacím systému, a to systémově od úrovně zřizovatelů, přes ředitele škol a učitele, až po žáky a studenty a jejich rodiče.

Velmi rozdílná je úroveň zpracování a podrobnost dokumentů – od podrobných popisů po strohé akční plány.

Strategické dokumenty jakékoliv úrovně nelze brát jako přenositelnou učebnici pro samouky, která se umí sama interpretovat bez potřeby ptát se na vysvětlení konkrétních návrhů cílů a opatření – ne vždy je jasné, co má být podporováno (příliš obecný popis), proč má být podporováno (od národní k místní úrovni klesá integrita dokumentu, ne vždy je jasně provázán návrh cílů se zjištěním v analytické části), a jaká je vazba dokumentu na předškolní a základní vzdělávání (obecné deklarace, nejasné cíle).

Nositel strategie – obec nebo město – klade primární důraz na každoroční schvalování akčního plánu navázaného na rozpočet – odtud někdy místo cílů a opatření konkrétní projekty – strategie tedy vzniká spíše jako suma projektových záměrů než jako plán cesty za dlouhodobými cíli, kde se můžou projekty generovat v průběhu v závislosti na přístupu k realizaci.

Byl zjištěn významný průnik strategických dokumentů s navrhovanými opatřeními dle Pokynů MAP. Ve většině případů, kde se strategie dotýká oblasti vzdělávání, dochází k průniku s navrhovanými opatřeními dle Pokynů ke zpracování MAP.

V návaznosti na národní a krajské strategie, po zmapování potřeb v regionu, vplynuly tyto oblasti, na které je třeba zacílit činnost místních akčních plánů.

#### 1. Podnikavější a inovativnější region

- a. Podpora podnikavosti – projektové dny, projekty, spolupráce s firmami v regionu (stáže, praxe a exkurze)
- b. Praktická příprava žáků ve špičkově vybavených učebnách



- c. Zlepšení koordinace aktivit zaměřených na růst zaměstnanosti

## **2. Vzdělanější a zaměstnanější region**

- a. Zapojení škol do rekonstrukce ŠVP orientovaných na inovativní trendy v pedagogice a směřovaných k odbornosti, uplatnitelnosti, pracovitosti, využití potenciálu v lidech a k získání pocitu „páce mě baví“ – z toho plynoucí systematické zavedení kvalitně připraveného obsahu do výuky, včetně adekvátně připravených učitelů, lektorů
- b. Podpora celoživotního vzdělávání pedagogických pracovníků
- c. Podpora odborného vzdělávání, rozvíjení spolupráce zaměstnavatelů a škol, polytechnického vzdělávání všech věkových skupin, výuky cizích jazyků, rozvoj digitálních a matematických dovedností
- d. Podpora a rozvoj měkkých kompetencí a dovedností všech věkových skupin

## **3. Zdravější a soudržnější region**

- a. Podpora zdravého životního stylu ve školách i v mimoškolních aktivitách
- b. Podpora sportu na školní i mimoškolní úrovni
- c. Podpora turistiky a vztahu k Beskydám
- d. Podpora inkluze v regionálním školství
- e. Budování a rozvíjení center prevence

## **4. Atraktivnější a kulturnější region**

- a. Podpora kreativity – tvořivé dílny, workshopy na úrovni školní a mimoškolní
- b. Komunitní role škol
- c. Podpora vztahu k tradicím regionu – lidové zvyky a tvořivost
- d. Optimalizace počtu a kapacit MŠ a ZŠ, bezbariérovost

## **5. Propojenější a chytřejší region**

- a. Vysokorychlostní datová síť pro každého žáka
- b. Podpora zavádění moderních technologií do běžných vyučovacích předmětů
- c. Zvýšení sounáležitosti občanů s regionem, ve kterém žijí a pracují
- d. Propojení státního školství s neziskovými organizacemi

## **6. Čistější a zelenější region**

- a. Environmentální vzdělávání a výchova se zaměřením na udržitelný život
- b. Podpora vzniku edukačních školních zahrad
- c. Podpora spolupráce škol s odborníky (příroda, zemědělství, chovatelství, lesnictví apod.)

## **7. Sladění vzdělávání s potřebami na trhu práce:**



- a. Spolupráce se zaměstnavateli
  - b. Výměnné stáže a praxe ve firmách v regionu
  - c. Zvyšování atraktivity místních středních škol
  - d. Jazykové dovednosti
- 8. Včasně řešení potíží dětí se začleněním, učením a docházkou**
- a. Včasná diagnostika a prevence
  - b. Předškolní vzdělávání dětí ohrožených sociálním vyloučením
  - c. Inkluzivní vzdělávání
- 9. Zlepšování podmínek pro učitele a zvyšování úrovně učitelů**
- a. Podmínky pro učení a pro učitele
  - b. Vzdělávání pedagogů
- 10. Optimalizovaná infrastruktura a lepší vybavenost škol**
- a. Optimalizace počtu a kapacit MŠ a ZŠ
  - b. Rozvoj materiálně-technického zázemí škol, včetně bezbariérového přístupu
- 11. Dobré podmínky pro spolupráci škol, zřizovatele, rodičů, zaměstnavatelů apod.**
- a. Posilovat spolupráci mezi rodinou a školním prostředím.
  - b. Zlepšit koordinaci aktivit zaměřených na růst zaměstnanosti

### 3.4 Vymezení problémových oblastí a klíčových problémů – SWOT analýzy

Zapojení odborné veřejnosti do plánování garantovaly pracovní skupiny. Jejich přínos pro identifikaci potenciálů a limitů rozvoje regionálního školství byl zcela zásadní. Interpretovaly výsledky expertních analýz a přicházely s vlastními praktickými podněty. Následující kapitola přináší přehled hlavních závěrů, k nimž došly na svých jednáních. V rámci jednání jednotlivých pracovních skupin vznikly analýzy SWOT-3. Ty byly dále rozpracovány do jednotlivých problémových okruhů a tematických celků, diskutovány a prioritizovány.

SWOT analýzy zpracované jednotlivými pracovními skupinami byly zpracovány do podrobnějších verzí, které pro ilustraci v kompletním rozsahu přikládáme jako samostatnou přílohu č. 5 tohoto dokumentu.

*Tabulka 5 SWOT-3 analýzy*

*SWOT ANALÝZA Pracovní skupina pro rozvoj čtenářské gramotnosti*

<u>Silné stránky</u>	<u>Slabé stránky</u>
1 Návaznost na aktivity z minulého období	1 Nezájem ze strany cílových skupin
2 Zaměřenost aktivit na cílové skupiny	2 Přepracovanost a časová vytiženost



3 Využití zkušeností pedagogů s ČG	pedagogů 3 Ztížená spolupráce s jablunkovskou knihovnou (nevyhovující prostory)
<u>Příležitosti</u> 1 Setkávání a výměna zkušeností pedagogů 2 Spolupráce pracovních skupin MAPII 3 Zapojení dalších organizací (subjektů)	<u>Hrozby</u> 1 Neochota pedagogů uplatňovat nové metody výuky 2 Nesprávné využívání IT ve výuce 3 Překážky ve spolupráci s dalšími organizacemi

### SWOT ANALÝZA Pracovní skupina pro financování

<u>Silné stránky</u> 1 Flexibilita 2 Kvalitní lidé 3 Finance spojené s inkluzí	<u>Slabé stránky</u> 1 Rostoucí náklady 2 Nekvalitní lidé 3 Nedostatek financí na obnovení a modernizaci výukových pomůcek
<u>Příležitosti</u> 1 Dotace – IROP, granty 2 Nový způsob financování škol i neziskových organizací	<u>Hrozby</u> 1 Účelovost dotací neodpovídá potřebám 2 Zvyšující se náklady související se zvyšujícími se cenami za energie

### SWOT ANALÝZA Pracovní skupina pro rozvoj matematické gramotnosti

<u>Silné stránky</u> 1 Podpora MŠMT ČR v oblasti finanční gramotnosti a matematické gramotnosti (projekt MAP) 2 Atraktivnost témat finanční gramotnosti, souvislost s praktickým využitím 3 Dostatek odborných učeben a vybavení učeben klasickými pomůckami pro matematickou gramotnost	<u>Slabé stránky</u> 1 Nedostatek financí pro rozvoj matematické a fin. gram. (možné půlení hodin) 2 Slabá úroveň čten. gram. pro řešení slovních úloh 3 Nedostatečné ohodnocení učitelů, kteří pracují nad rámec svých povinností
---	---





<p><u>Příležitosti</u></p> <ol style="list-style-type: none"> <li>1 Možnosti dalšího vzdělávání, nabídka seminářů o finančním vzdělávání</li> <li>2 Dostatek informací na portálech určených vzdělávání</li> <li>3 Možnost spolupráce s NNO, které se dané problematice věnují (dluhové poradny apod.) a doplnění teorie právě o zkušenosti těchto organizací)</li> </ol>	<p><u>Hrozby</u></p> <ol style="list-style-type: none"> <li>1 Odchod odborníků z řad učitelů do jiných profesí, frustrace stávajících zaměstnanců, nedostatek kvalitních zájemců o vzdělávání žáků v přírodovědných i jiných oborech</li> <li>2 Učitelé se nebudou zapojovat do mezinárodních projektů, pokud se nebudou vzdělávat cizím jazykům (angličtině)</li> <li>3 Učitelé mají obavy z represí, pokud testování žáků dopadne špatně, z toho plynoucí neobjektivní testování</li> </ol>
---	---

*SWOT ANALÝZA Pracovní skupina Občanské kompetence*

<p><u>Silné stránky</u></p> <ol style="list-style-type: none"> <li>1 Fungující žákovské parlamenty</li> <li>2 Projektové dny zaměřené na prevenci rizikových forem chování</li> <li>3 Spolupráce v přeshraniční oblasti</li> </ol>	<p><u>Slabé stránky</u></p> <ol style="list-style-type: none"> <li>1 Nízké povědomí žáků o národní identitě</li> <li>2 Pochybnosti rodičů při práci s dětmi s vývojovými poruchami, poruchami chování a PAS</li> <li>3 Selhává rodina, např. neúplná rodina, nejednota ve výchově, nedůslednost</li> </ol>
<p><u>Příležitosti</u></p> <ol style="list-style-type: none"> <li>1 Využití na školách příkladů dobré praxe z úspěšných projektů</li> <li>2 Vzájemné sdílení napříč školami formou kolegiální pomoci, supervize, monitoringu a koučinku</li> <li>3 Spolupráce s externími odborníky při řešení problémů (psycholog, lektor)</li> </ol>	<p><u>Hrozby</u></p> <ol style="list-style-type: none"> <li>1 Nízký zájem rodičů o informace v oblasti vzdělávání žáků s poruchami učení a chování</li> <li>2 Studijní a výchovné cíle nekorespondují s očekáváním jejich rodičů</li> <li>3 Finanční a organizační náročnost při získávání odborníků pro práci s žákovskými kolektivy</li> </ol>

*SWOT ANALÝZA Pracovní skupina Podnikavost a kariérové poradenství*

<p><u>Silné stránky</u></p> <ol style="list-style-type: none"> <li>1 Průmyslový region – dlouhodobá tradice, nízká nezaměstnanost na Jablunkovsku</li> <li>2 Dobrá spolupráce s významným zaměstnavatelem v regionu – Třinecké železářny</li> </ol>	<p><u>Slabé stránky</u></p> <ol style="list-style-type: none"> <li>1 Nekritický názor rodičů, často nevhodný vliv rodičů na volbu povolání, nesoulad rodičovských ambicí s možnostmi dítěte</li> <li>2 Nesamostatnost žáků – neschopnost vyřídit si své záležitosti</li> </ol>
---	--



3 Velmi dobrá spolupráce s Úřadem práce v Třinci – besedy pro žáky a rodiče	3 Nezájem rodičů o využití poradenských služeb školy
<u>Příležitosti</u> 1 Navázání spolupráce s místními firmami – možnost zajistit exkurzi, seznámení s řemesly 2 Vzájemné sdílení napříč školami formou kolegiální pomoci, supervize, monitoringu a koučingu 3 Vhodné prostředí pro rozvoj malého a středního podnikání na Jablunkovsku – vzbudit zájem žáků o tuto problematiku	<u>Hrozby</u> 1 Nedostatek finančních prostředků pro realizaci akcí zaměřených na volbu povolání 2 Nedostatek výukových materiálů a pomůcek v oblasti podnikavosti, iniciativy a kreativity 3 Malý zájem zaměstnavatelů a podnikatelů o spolupráci se školami

### SWOT ANALÝZA Pracovní skupina polytechnika a digitalizace

<u>Silné stránky</u> 1 Počítačová gramotnost dětí 2 Zájem u škol, zřizovatelů a zaměstnavatelů o řešení situace 3 Dostupné HW zařízení v domácnostech	<u>Slabé stránky</u> 1 Nezájem o technické obory 2 Chybí prostory a materiály 3 ICT - nejednotné verze OS a software
<u>Příležitosti</u> 1 Vytvoření společného sdíleného webu 2 Možnost využít počítačové gramotnosti k rozvoji polytechnických dovedností 3 Externí agenda pro snížení byrokratické zátěže, správy ICT	<u>Hrozby</u> 1 Nechuť učitelského sboru ke vzájemné spolupráci 2 Nedostatečná pružnost a kreativita stávajících pedagogů 3 Administrativní zátěž

### SWOT ANALÝZA Pracovní skupina pro rovné příležitosti

<u>Silné stránky</u> 1 Inkluzivní vzdělávání ve spádové oblasti 2 Dostatečná nabídka DVPP 3 Nejsme sociálně vyloučená lokalita	<u>Slabé stránky</u> 1 Nedostatečné ohodnocení kvalifikovaných asistentů
---	---



	<p>2 Nedostatečné zajištění odborných pracovníků (speciální pedagog, školní psycholog, kvalitní zkušený asistent pedagoga)</p> <p>3 Nedostatek finančních prostředků na vybavení pomůckami ZŠ a MŠ (PROJEKTY!)</p>
<p><u>Příležitosti</u></p> <p>1 Multikulturní prostředí</p> <p>2 Možnost přípravných, speciálních a logo tříd</p> <p>3 Možnost vzdělávání nadaných dětí</p>	<p><u>Hrozby</u></p> <p>1 Zavedený systém inkluze</p> <p>2 Administrativní zátěž</p> <p>3 Syndrom vyhoření</p>

### 3.5 Zjištění potřeb investic a stupně připravenosti ve školách a organizacích neformálního vzdělávání

V první etapě realizace projektu MAP I začal realizační tým projektu monitorovat investiční potřeby v území a zjišťovat stupeň jejich připravenosti formou dotazování s využitím tabulkového formuláře. Jednotlivé školy uváděly, jakou infrastrukturu školy (budovy, učebny, místnosti, dvory apod.) plánují postavit, rekonstruovat nebo modernizovat z evropských projektů a jaké vnitřní vybavení plánují modernizovat či pořídit. Následně byly školy vyzvány, aby u investičních záměrů, jejichž financování je plánováno z IROP, vyplnily tzv. projektovou fiche, která projekt blíže určila co do identifikace nositele, popisu předmětu, cílů a výsledků projektu, zdůvodnění potřebnosti projektu, stav připravenosti, odhad rozpočtových nákladů, časový harmonogram realizace a vazby na klíčové kompetence IROP. Získané informace sloužily jako podklad pro přípravu přílohy investičních priorit SR MAP.

První seznam investičních priorit z 4. 9. 2017 obsahoval 14 projektových záměrů pro investiční intervence v SC 2.4 IROP a pro integrované nástroje ITI, IPRÚ a CLLD zpracovaný pro ORP, území MAP pro ORP Jablunkov. Dále byly zjišťovány potřeby investic ve školách a organizacích neformálního vzdělávání vždy ve vazbě na aktuální výzvy IROP pro školy, neformální vzdělavatelé či výzvy ITI ostravské aglomerace. Seznam investičních priorit byl aktualizován k dnešnímu dni ještě 6x a v tuto chvíli obsahuje také již investiční záměry pro nové programové období 2021 – 2027.

Zároveň ze strany realizátorů probíhá monitoring předložených projektových záměrů do výzev a sledování jejich úspěšnosti v procesu hodnocení. V projektu MAP II se realizační tým projektu zaměřuje na zjištění potřeb všech investic ve školách bez ohledu na možnosti financování z IROP či integrovaných nástrojů. Strategický rámec vč. seznamu investičních priorit tvoří samostatnou přílohu č. 6 tohoto dokumentu.



## 4. Strategický rámec priorit MAP do roku 2023

Strategický rámec priorit MAP v sobě zahrnuje:

- územní strategii na úrovni vize do roku 2023
- priority a popis jejich vazeb na povinná a doporučená opatření
- strategie naplnění priorit, cílový stav v roce 2023
- vytvoření Strategického rámce MAP do roku 2023

Strategický rámec je poměrně obsáhlý výstup, proto je doložen jako samostatná příloha č. 6.

Zde uvádíme vizi a grafické ztvárnění strategického rámce, který je pro ORP Jablunkov členěn do 3 priorit a ty pak celkem do 12 strategických cílů. První prioritou je **„Společné a kvalitní vzdělávání“**, které v sobě zahrnuje strategické cíle inkluzivní vzdělávání, dostupné a kvalitní předškolní vzdělávání, rozvoj proaktivního a neformálního vzdělávání a v neposlední řadě zajištění materiálně technického zázemí škol. Druhou prioritou je podpořit **„Kompetence pro trh práce“**, tzn. rozvíjet a zlepšovat ty oblasti, které jsou z dnešního pohledu klíčové pro uplatnění se na regionálním trhu práce – jazyková vybavenost, praktické dovednosti, sladění vzdělávání s potřebou zaměstnavatelů a podpora osobnostního rozvoje žáků a klíčových kompetencí. Prioritou třetí je **„Všestranný rozvoj dětí a žáků“**, který cílí na regionální povědomí mládeže, informační a digitální gramotnost, fyzickou zdatnost a udržitelný rozvoj.

Součástí strategického rámce je příloha investičních záměrů. Řídící výbor se s ohledem na současnou situaci rozhodl, že podporuje všechny projektové záměry na výstavbu, přestavbu a vybavení vzdělávacích prostor pro ZŠ, MŠ, školská zařízení, NNO. Všechny předkládané projektové žádosti do IROP dle Specifických pravidel 2.4 Zvýšení kvality a dostupnosti infrastruktury pro vzdělávání a celoživotní učení jsou a logicky musí být v souladu se stanovenými prioritami a cíli. Seznam investičních projektových záměrů je samostatnou přílohou SR MAP správního obvodu obce s rozšířenou působností Jablunkov. Jednotlivé projekty jsou řazeny k subjektům (školám, zřizovatelům a dalším organizacím působícím ve vzdělávání), k nimž věcně přísluší a které budou provozovat jejich výsledky. Vazba projektů na jednotlivé cíle strategického rámce byla určována na základě uvedených informací a jejich bližší specifikace. Všechny projekty zde uvedené zahrnují „výstavbu, přestavbu, modernizace, vybavení vzdělávacích prostor pro ZŠ, MŠ, školské zařízení, NNO (...)“. U projektů této kategorie byl vyžadován souhlas případného zřizovatele.

Strategický rámec vznikl postupně v návaznosti na analytickou část MAP. Na jeho tvorbě se podílel realizační tým, pracovní skupiny a řídicí výbor. Jednotlivé návrhy priorit a strategických cílů byly diskutovány v rámci workshopů. První verze SR MAP byla schválena dne 4. 9. 2017. Poslední aktualizace SR MAP pro ORP Jablunkov II byla schválena současně i s finálním dokumentem MAP ORP Jablunkov II v srpnu 2022.

### Vize 2023 „spolu chytřeji“

Region Jablunkovsko, Třinecko a Českotěšínsko je příkladem nejlepší praxe učícího se regionu v České republice. Vzdělávání na Jablunkovsku je zdrojem prosperity, baví a spojuje.

Učení se v našem území promění v životní styl. Od raného věku jsou děti ve školách a vzdělávacích organizacích,



společně s rodiči a místními komunitami, vedeny ke zvyšování svých znalostí, kompetencí a dovedností, k samostatnosti, kritickému přemýšlení a k podnikavému a proaktivnímu životu. Školy dávají všem dětem stejnou šanci v přístupu ke vzdělání, žáci a studenti se rádi učí a jsou motivováni k celoživotnímu vzdělávání. Školy podporují své učitele v zavádění nových metod výuky, které vycházejí z dlouhodobých potřeb trhu práce a společnosti, jsou vybavené pro potřeby globální ekonomiky v 21. století a propojené se svým okolím, mezi sebou navzájem a se světem. Žáci a studenti se nebojí srovnávat své schopnosti a talent s kýmkoliv na světě. Vzdělávání poskytuje všechno, co studenti a žáci potřebují, aby se uplatnili v řemeslech, technických oborech a službách, které místní ekonomika nejvíce potřebuje, i ve špičkových oborech budoucnosti.

Obr. č 3 Strategický rámec MAP pro ORP Jablunkov

### 1 Společné a kvalitní vzdělávání

1/1

Zavést inkluzivní vzdělávání



1/2

Zabezpečit dostupné a kvalitní předškolní vzdělávání



1/3

Rozvíjet proaktivní a neformální vzdělávání



1/4

Zajistit materiálně technické zázemí škol



### 2 Kompetence pro trh práce

2/1

Zlepšit jazykovou vybavenost



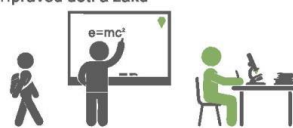
2/2

Rozvíjet žáky v praktických dovednostech



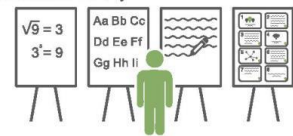
2/3

Sladit potřeby zaměstnavatelů s přípravou dětí a žáků



2/4

Podpořit klíčové kompetence a osobnostní rozvoj



### 3 Všestranný rozvoj dětí a žáků

3/1

Rozvíjet regionální povědomí



3/2

Zvýšit informační a digitální gramotnost



3/3

Zvýšit fyzickou zdatnost



3/4

Podporovat udržitelný rozvoj



## Opatření a aktivity

Opatření jsou dlouhodobé aktivity, které vedou k dlouhodobým cílům. Naše opatření budou realizována v období let 2017 až 2023, přičemž v průběhu bude docházet k jejich monitoringu, vyhodnocování, aktualizaci. Naplňování jednotlivých opatření, resp. jejich realizace je závislá také na očekávaných výzvách nejruznějších dotačních titulů. K vybraným opatřením jsou zpracovány návrhy projektů spolupráce, které bychom rádi předkládali do výzev OPVVV (Implementace MAP, Budování rozvoje kapacit škol apod.). K vybraným projektům spolupráce jsou zpracovány logické rámce. Projektové fiche těchto aktivit spolupráce jsou doloženy jako samostatná příloha č. 7 tohoto dokumentu.



Tabulka 6 Opatření a aktivity

Priorita 1 Společné a kvalitní vzdělávání	
Cíl 1.1 Zavést inkluzivní vzdělávání	
Opatření 1.1.1 Vzdělávání pedagogických pracovníků	
Zdůvodnění výběru na základě provedené analýzy řešeného území	Na základě novely školského zákona je nutné reflektovat nové požadavky k zavádění inkluzivních opatření týkajících se dětí se SVP. Problematika je nová, pedagogové ji nerozumí a nemají žádné zkušenosti v oblasti inkluze/společného vzdělávání.
Popis cíle opatření	Rozšíření vědomostí a znalostí v oblasti vzdělávání a výchovy dětí se SVP vyžadující další podpůrná opatření nebo dětí nadaných. Zvládnutí legislativního rámce novely školského zákona. Praktické semináře k tvorbě povinné dokumentace inkluze (plány pedagogické podpory).
Opatření 1.1.2 Zajištění odborných personálních podpor	
Zdůvodnění výběru na základě provedené analýzy řešeného území	Nedostatek odborných pracovníků ve školách k naplňování požadavků inkluzivního vzdělávání. Nedostatečné finanční zajištění personálních nákladů na práci s heterogenními skupinami dětí (např. asistentů pedagoga, pedagogické i nepedagogické pracovníky).
Popis cíle opatření	Zajištění personálních podpor do MŠ a ZŠ za účelem zvládnutí implementace inkluzivního vzdělávání v podobě školních psychologů, speciálních pedagogů, sociálních pedagogů, školních asistentů, chův, koordinátorů inkluze apod. na pozicích vlastních pracovníků tak, aby se stali součástí školního klimatu. Vyškolení si vlastních koordinátorů inkluze, kteří zajistí odbornou kapacitu na škole i v době po ukončení financování z evropských zdrojů.
Opatření 1.1.3 Spolupráce napříč aktéry ve vzdělávání a vzájemná výměna dobré praxe	
Zdůvodnění výběru na základě provedené analýzy řešeného území	Nedostatečná spolupráce subjektů ve vzdělávání v tématu inkluze, zejména s PPP a SPC, které jsou časově vytížené. Absence výměny dobré praxe na regionální úrovni.
Popis cíle opatření	Navázání a podpora spolupráce napříč aktéry ve vzdělávání za účelem vzájemné výměny dobré praxe, např. mezi školami běžnými a speciálními, mezi školami a pedagogicko-psychologickými poradnami, mezi školami a speciálními centry prevence, spolupráce se sociálními službami za účelem řešení sociální inkluze, spolupráce s NNO, které cílí na děti a mládež, rodiče. Setkávání pedagogů a asistentů s odborníky inkluze v rámci ORP Jablunkov. Metodické setkávání pracovníků ve školství dle aprobační nebo funkce.
Opatření 1.1.4 Podpora talentu a nadání	
Zdůvodnění výběru na základě provedené analýzy řešeného území	Primární směřování podpory dětem se SVP. Nedostatečná pozornost dětem nadaným a mimořádně nadaným. Pedagogové tyto děti neumí diagnostikovat a pracovat s nimi.



Popis cíle opatření	Nechápat inkluzi pouze jako začlenění žáků s poruchami učení, ale také péče o žáky nadané a nadprůměrně nadané. Zaměřit se na vyhledávání nadaných žáků, vytvářet pro ně možnosti dalšího rozvoje jejich nadání. Koordinátor vzdělávání žáků nadaných a nadprůměrně nadaných. Srovnávací nástroj pro možnost změřit dosažené znalosti a dovednosti v určité oblasti. Pravidelné testování týkající se vědomostních znalostí žáků.
Popis plánovaných aktivit (včetně případných projektových záměrů vedoucích k naplnění cíle)	
Aktivity jednotlivých škol	Viz seznam projektů škol jako součást ročního akčního plánu. Všechny projekty šablon MŠ a ZŠ směřují k naplňování cílů společného vzdělávání.
Aktivity spolupráce	Podpora zvyšování kompetencí aktérů ve vzdělávání v rámci inkluze formou realizace aktivit pro děti / žáky, pedagogy a pracovníky ostatních organizací, pilotní ověření pozice oblastního metodika a vytvoření materiálně technického zázemí pro výchovně-vzdělávací činnost škol. Projekt spolupráce č. 1. „Podpora zvyšování kompetencí aktérů ve vzdělávání v rámci inkluze“.
Infrastruktura	Problémy a nedostatky infrastruktury budou řešeny převážně v rámci projektů realizovaných díky financování z IROP. Do tohoto opatření jsou zařazeny projektové záměry v tabulce Investiční priority SR MAP. Veškeré investiční záměry zde uvedené podporují společné vzdělávání, jelikož naplňují kritérium bezbariérovosti.
Indikátor	Počet podpořených organizací Počet podpořených osob Počet podpůrných personálních opatření ve školách Počet platform pro odborná tematická setkání Počet společně realizovaných akcí a projektů
Zdroj financování	Rozpočty zřizovatelů Rozpočty škol OP VVV Šablony pro školy MAP II. Implementace MAP Jiné dotační tituly
Zodpovědnost	Zřizovatelé Vedoucí pedagogičtí pracovníci Pracovníci ostatních organizací ve vzdělávání

Priorita 1 Společné a kvalitní vzdělávání	
Cíl 1.2 Zabezpečit dostupné a kvalitní předškolní vzdělávání	
Opatření 1.2.1 Budování znalostních kapacit v předškolním vzdělávání	
Zdůvodnění výběru na základě provedené analýzy řešeného území	Podceňované a nedostatečné vzdělávání pracovníků MŠ v uplynulém období. Aktuálně jsou na ně kladeny stejné požadavky jako na pedagogy ZŠ v souvislosti s novelou školského zákona.



Popis cíle opatření	Vzdělávání pedagogických i nepedagogických pracovníků v předškolním vzdělávání v tématech inkluze, pregramotností, polytechniky, práce s dětmi mladšími 3 let, nové metody práce apod. Prohloubení a posílení spolupráce napříč aktéry vzdělání dle aprobace nebo funkce s přízvanými odborníky, konference, besedy, školení dle aktuální potřeby.
Opatření 1.2.2 Usnadnění přechodu z MŠ do ZŠ	
Zdůvodnění výběru na základě provedené analýzy řešeného území	Úzká provázanost předškolního a základního vzdělávání za účelem usnadnění přechodu dětí z MŠ do ZŠ.
Popis cíle opatření	Intenzivnější spolupráce ZŠ a MŠ ve spádových oblastech za účelem usnadnění přechodu dětí na vyšší stupeň vzdělávání (např. obdobný přístup k výuce pregramotností a gramotností). Spolupráce s rodinou dětí, společné aktivity pro rodiče organizované ve spolupráci ZŠ a MŠ. Posilování pregramotností – intenzivnější příprava, nové metody a formy výuky, individuální přístup.
Popis plánovaných aktivit (včetně případných projektových záměrů vedoucích k naplnění cíle)	
Aktivity jednotlivých škol	Viz seznam projektů škol jako součást ročního akčního plánu. Všechny projekty šablon MŠ a ZŠ směřují k naplňování cílů společného vzdělávání.
Aktivity spolupráce	Společné vzdělávání pedagogů a pracovníků ostatních organizací Vzájemné návštěvy (náslechy, náhledy) Společná příprava a organizace akcí pro děti a rodiče
Infrastruktura	-
Indikátor	Počet podpořených organizací Počet podpořených osob Počet realizovaných akcí a společně realizovaných projektů Počet platform pro odborná tematická setkání Počet mimoškolních aktivit vedoucích k rozvoji kompetencí
Zdroj financování	Rozpočty zřizovatelů Rozpočty škol OP VVV Šablony pro školy MAP II. Implementace MAP Jiné dotační tituly
Zodpovědnost	Zřizovatelé Vedoucí pedagogičtí pracovníci Pedagogičtí i nepedagogičtí pracovníci Pracovníci ostatních organizací ve vzdělávání

Priorita 1 Společné a kvalitní vzdělávání	
Cíl 1.3 Rozvíjet proaktivní a neformální vzdělávání	
Opatření 1.3.1 Spolupráce formálních a neformálních poskytovatelů vzdělávání	
Zdůvodnění výběru na základě provedené analýzy řešeného území	Nedostatek příležitostí a časové dotace ke spolupráci formálních a neformálních poskytovatelů vzdělávání





Popis cíle opatření	Podpora a rozvoj klíčových kompetencí dětí, žáků, pedagogických pracovníků a pracovníků v neformálním vzdělávání formou propojování formálního a neformálního vzdělávání a navazování efektivní dlouhodobé spolupráce mezi školami, školskými zařízeními a organizacemi neformálního vzdělávání. Společná tvorba a realizace vzdělávacích programů.
Opatření 1.3.2 Alternativní a neformální metody výuky	
Zdůvodnění výběru na základě provedené analýzy řešeného území	Nízké povědomí a nedůvěřivost k alternativám ze strany škol. Naproti tomu rostoucí zájem rodičů o nové a jiné metody vzdělávání dětí a žáků.
Popis cíle opatření	Seznamování se s nestandardními, novými, ojedinělými formami výuky. Přebírání pozitivních prvků do běžné výuky. Posilování povědomí o alternativách mezi širokou veřejností odbornou i laickou. Zabezpečit potřeby rodičů, kteří se stále více zajímají o neformální a alternativní formy vzdělávání.
Opatření 1.3.2 Volnočasový klub	
Zdůvodnění výběru na základě provedené analýzy řešeného území	Absence prostoru k trávení neorganizovaného volného času mládeže v ORP Jablunkov.
Popis cíle opatření	Otevřený klub je jednou z forem spontánní činnosti, která může oslovit velkou část dětí a mládeže, jež nechce být nikde organizována. Tento otevřený klub by měl nabízet prostor, kde se mládež neformálně sejde, případně může realizovat své zájmy a schopnosti, naučit se aktivně trávit volný čas. Klub poskytuje poradenskou a přednáškovou činnost pro děti a mládež v oblastech jako např. drogy, závislosti a další patologické jevy, partnerské vztahy, vztahy v rodině, oblast sexuality, zdraví a výživa, právní poradenství, finanční poradenství, psychologická poradna. Cílovou skupinou aktivity jsou děti a mládež od 12 do 18 let.
Popis plánovaných aktivit (včetně případných projektových záměrů vedoucích k naplnění cíle)	
Aktivity jednotlivých škol	Viz seznam projektů škol jako součást ročního akčního plánu. Zejména aktivity DVPP a klubů.
Aktivity spolupráce	Poznávací aktivity k novým / jiným metodám výuky (alternativám) Projekt spolupráce č. 2 „Beskydy pod lupou“, který propojuje formální a neformální vzdělávání v oblasti přírodních věd. Projekt spolupráce č. 8 „Interaktivní učebna biologie – s reálnou technikou a vybavením pro praktickou ukázkou stavby lidského těla a jeho funkcí v životních parametrech a velikostech“ Projekt spolupráce č. 9 „Centrum volnočasových aktivit pro mládež v Jablunkově“
Infrastruktura	Hledání vhodných prostor pro vybudování volnočasového klubu. Případné zajištění rekonstrukce či modernizace prostor. Aktuálně bez investiční priority.



Indikátor	Počet vytvořených vzdělávacích programů formálního a neformálního vzdělávání Počet podpořených organizací Počet podpořených osob Počet poznávacích akcí Počet vytvořených volnočasových klubů
Zdroj financování	Rozpočty zřizovatelů Rozpočty škol OP VVV Šablony pro školy MAP II. Implementace MAP IROP Jiné dotační tituly
Zodpovědnost	Zřizovatelé Vedoucí pedagogičtí pracovníci Pedagogičtí i nepedagogičtí pracovníci Pracovníci ostatních organizací ve vzdělávání

Priorita 1 Společné a kvalitní vzdělávání	
Cíl 1.4 Zajistit materiálně technické zázemí škol	
Opatření 1.4.1 Investiční potřeby škol	
Zdůvodnění výběru na základě provedené analýzy řešeného území	Kvalitní a bezpečné prostory jsou předpokladem pro efektivní vzdělávací proces. Školy nejsou bezbariérové. Venkovní prostředí škol není dostatečně podnětné (hřiště, zahrady).
Popis cíle opatření	Mapování investičních potřeb škol v území, jejich vyhodnocování a stanovování priorit. Příprava kvalitních projektových záměrů do výzev IROP. Naplnění kritérií bezbariérovosti.
Opatření 1.4.2 Ostatní vybavení škol a prostranství	
Zdůvodnění výběru na základě provedené analýzy řešeného území	Školy nedisponují dostatečným vybavením na podporu podnětného vnitřního prostředí školy např. čtenářské koutky, prostor na rozvoj jednotlivých pregramotností, polytechnických dovedností apod.
Popis cíle opatření	Zajistit dětem předškolního věku kvalitní technické zázemí, bezpečné a vhodné prostory, dostupnost pomůcek, potřebných pro efektivní výuku při prohlubování gramotnosti a využití moderních trendů výuky a pro ulehčení přechodu z MŠ do ZŠ. Zajistit žákům základních škol kvalitní materiálně technické zázemí, bezpečné a vhodné prostory, stejně jako s dobou související vzdělávací pomůcky, které jsou předpokladem pro efektivní vzdělávací proces. Zvýšit dostupnost pomůcek a ve větší míře využít moderních trendů při výuce a při prohlubování gramotnosti a získávání kompetencí.
Popis plánovaných aktivit (včetně případných projektových záměrů vedoucích k naplnění cíle)	
Aktivity jednotlivých škol	-



Aktivita spolupráce	Projekt spolupráce č. 4 „Excelentní polytechnické centrum TriAngle“ Projekt spolupráce č. 8 „Interaktivní učebna biologie – s reálnou technikou a vybavením pro praktickou ukázkou stavby lidského těla a jeho funkcí v životních parametrech a velikostech“
Infrastruktura	Problémy a nedostatky infrastruktury budou řešeny převážně v rámci projektů realizovaných díky financování z IROP. Do tohoto opatření jsou zařazeny projektové záměry v příloze – již uvedené v tabulce Investiční priority – seznam projektových záměrů pro investiční intervence v SC 2.4 IROP a pro integrované nástroje ITI, IPRÚ a CLLD zpracovaný pro ORP, území Jablunkov.
Indikátor	Počet podpořených organizací Počet nových odborných učeben Počet nových pomůcek Počet škol zapojených do čerpání IROP
Zdroj financování	Rozpočty zřizovatelů Rozpočty škol IROP OP VVV INTERREG Dary Jiné dotační zdroje
Zodpovědnost	Zřizovatelé Vedoucí pedagogičtí pracovníci

Priorita 2 Kompetence pro trh práce	
Cíl 2.1 Zlepšit jazykovou vybavenost	
Opatření 2.1.1 Rodilí mluvčí ve výuce	
Zdůvodnění výběru na základě provedené analýzy řešeného území	Znalost cizího jazyka je jednou ze stěžejních přenositelných kompetencí a nezbytností pro úspěšné uplatnění se na trhu práce. Nedostatek stabilní finanční podpory pro rozvoj příslušné gramotnosti (k personálnímu zajištění pedagogického dozoru koutků, volně otevřených učeben, k možnému půlení hodin). Chybějící nebo nedostatečný srovnávací nástroj úrovně gramotnosti pro žáky daného věku nebo ročníku. Nezáměr ze strany žáků a rodičů.
Popis cíle opatření	Zabezpečit kvalitní podmínky pro efektivní výuku cizích jazyků na školách i mimo ně, včetně intenzivního kontaktu s rodilými mluvčími. Rodilý mluvčí napomáhá k rozvoji komunikačních dovedností v cizím jazyce nejen žákům, ale také pedagogům. Bez této znalosti mají žáci ztíženou situaci na trhu práce, protože je jedním z důležitých kritérií při výběru zaměstnanců. Rodilý mluvčí obohatí výuku a zvýší motivaci žáků. Může pomoci i s výukou dalších předmětů (CLILL).



Opatření 2.1.2 Pomůcky k výuce cizích jazyků	
Zdůvodnění výběru na základě provedené analýzy řešeného území	Nedostupnost informačních a komunikačních technologií pro rozvoj příslušné gramotnosti. Nedostatek stabilní finanční podpory pro rozvoj příslušné gramotnosti (k inovaci a výměně učebních pomůcek k rozvoji gramotnosti, k zajištění dostatečného počtu těchto pomůcek apod.).
Popis cíle opatření	Vybavení škol pomůckami, které slouží k obohacení výuky, umožní zvykat si na jazyk přirozenou cestou. Např. knihy určené k tzv. zrcadlovému čtení, cizojazyčné hry, výukové softwary a aplikace.
Popis plánovaných aktivit (včetně případných projektových záměrů vedoucích k naplnění cíle)	
Aktivity jednotlivých škol a ostatních aktérů	-
Aktivity spolupráce	Projekt spolupráce č. 3 „Zvýšení jazykových dovedností učitelů základních škol ORP Jablunkov“. Podpora vzdělávání pedagogických pracovníků prvního stupně základních škol s cílem zvýšení kvalifikace pro vzdělávání cizím jazykům. Podpora vzdělávání pedagogických pracovníků druhého stupně nejjazykových předmětů pro možnost implementace cizího jazyka do běžných vyučovacích předmětů (CLIL).
Infrastruktura	Problémy a nedostatky infrastruktury budou řešeny převážně v rámci projektů realizovaných díky financování z IROP. Do tohoto opatření jsou zařazeny projektové záměry v tabulce Investiční priority SR MAP. Jedná se o investiční priority směřující ke klíčové kompetenci cizích jazyků.
Indikátor	Počet podpořených organizací Počet podpořených osob Počet pořízených pomůcek Počet personálních podpor ve výuce Počet společně realizovaných projektů
Zdroj financování	Rozpočty zřizovatelů Rozpočty škol Program Erasmus Implementace MAP INTERREG Jiné dotační zdroje
Zodpovědnost	Zřizovatelé Vedoucí pedagogičtí pracovníci Pedagogičtí pracovníci

Priorita 2 Kompetence pro trh práce	
Cíl 2.2 Rozvíjet žáky v praktických dovednostech	
Opatření 2.2.1 Praktické ukázky řemesel a technických oborů	
Zdůvodnění výběru na základě provedené analýzy řešeného území	Technicky orientovaný region. Ve školách nevhodné či žádné vybavení pomůckami pro rozvoj polytechnického vzdělávání (vybavení tříd, heren, hřišť, keramických dílen, laboratoří, odborných učeben, dílen apod.). Absence pozice



	samostatného pracovníka nebo pracovníků pro rozvoj polytechnického vzdělávání. Nedostatek financí na podporu polytechnického vzdělávání (materiál, kroužky). Nedostatečné či neodpovídající prostory.
Popis cíle opatření	Spolupodílet se na aktivitách pořádaných středními školami, v nichž si žáci formou her a soutěží ověří míru svých praktických schopností a dovedností a zároveň získají představu o technickém nebo řemeslném zaměření oborů, naučí se prezentovat sebe i svou školu, setkají se se spolužáky jiných škol, získají schopnost samostatně vystupovat, organizovat vlastní aktivity. Společné sdílení prostor, pedagogických pracovníků či odborníků.
Popis plánovaných aktivit (včetně případných projektových záměrů vedoucích k naplnění cíle)	
Aktivity jednotlivých škol a ostatních aktérů	-
Aktivity spolupráce	Projekt spolupráce č. 4 „Excelentní polytechnické centrum TriAngle“. Cílem tohoto projektu je vytvořit místo, polytechnické, moderně vybavené centrum, které bude měnit postoje dětí k technice, bude učit znalostem i dovednostem interaktivní, moderní a zajímavou formou. Pro učitele bude základnou znalostí a zkušeností v oboru polytechniky a digitalizace. Centrum bude pořádat školení pro tyto učitele a bude zajišťovat platformu pro vzájemné sdílení dobré praxe. Projekt spolupráce č. 5 „Za vzděláním do Světa Techniky aneb zvyšování polytechnické gramotnosti žáků“. Kombinace návštěv unikátních a excelentních výukových programů organizovaných v krajském interaktivním vzdělávacím centru Svět techniky Ostrava. Spolupráce základních škol se středními školami, např. pravidelná akce Řemeslné hry.
Infrastruktura	Problémy a nedostatky infrastruktury budou řešeny převážně v rámci projektů realizovaných díky financování z IROP. Do tohoto opatření jsou zařazeny projektové záměry v tabulce Investiční priority SR MAP. Investiční priority s vazbou na kompetenci technického a řemeslného vzdělávání.
Indikátor	Počet podpořených organizací Počet odborných učeben Vznik regionální excelentní polytechnické dílny Počet podpořených osob Počet společně realizovaných akcí a projektů
Zdroj financování	Rozpočty zřizovatelů Rozpočty škol IROP Implementace MAP Dary a granty Podpora zaměstnavatelů Jiné dotační zdroje



Zodpovědnost	Zřizovatelé Vedoucí pedagogičtí pracovníci Zaměstnavatelé
--------------	---

Priorita 2 Kompetence pro trh práce	
Cíl 2.3 Sladit potřeby zaměstnavatelů s přípravou dětí a žáků	
Opatření 2.3.1 Spolupráce aktérů ve vzdělávání a trhu práce	
Zdůvodnění výběru na základě provedené analýzy řešeného území	Nesoulad nabídky a poptávky trhu práce v rámci Moravskoslezského kraje, který se projevuje např. nedostatkem technických pracovníků. Malý zájem vycházejících žáků o řemesla a manuální profese. Nedostatečná informovanost o úspěšných možnostech uplatnění. Rozšíření nabídky o spolupráci s firmami v regionu.
Popis cíle opatření	Organizovat a zajišťovat setkávání s institucemi poskytujícími prvotní informace o možnostech budoucího uplatnění na trhu práce a možnostech podnikání v ČR, seznámení s praktickými ukázkami jednotlivých oborů, prezentace studia na středních školách, seznámení s požadavky SŠ, podniků a firem, rozšíření stávajících možností exkurzí.
Popis plánovaných aktivit (včetně případných projektových záměrů vedoucích k naplnění cíle)	
Aktivity jednotlivých škol a ostatních aktérů	-
Aktivity spolupráce	Projekt spolupráce č. 6 „Vytvoření databáze firem regionu Jablunkovsko“.
Infrastruktura	-
Indikátor	Počet podpořených organizací v rámci spolupráce Počet realizovaných akcí a společných projektů
Zdroj financování	Rozpočty zřizovatelů Rozpočty škol Rozpočty zaměstnavatelů Dotační zdroje
Zodpovědnost	Vedoucí pedagogičtí pracovníci

Priorita 2 Kompetence pro trh práce	
Cíl 2.4 Podpořit klíčové kompetence a osobnostní rozvoj	
Opatření 2.4.1 Rozvoj gramotností a pregramotností ve vzdělávání	
Zdůvodnění výběru na základě provedené analýzy řešeného území	Nedostatek stabilní finanční podpory pro rozvoj příslušných gramotností (k personálnímu zajištění pedagogického dozoru koutků, volně otevřených učeben, k možnému půlení hodin, k inovaci a výměně učebních pomůcek k rozvoji gramotností, k zajištění dostatečného počtu těchto pomůcek apod.). Nedostatečné materiálně technické podmínky pro rozvoj v příslušné oblasti gramotnosti mimo školu (exkurze, výstavy, tematické programy apod.). Chybějící nebo nedostatečný srovnávací nástroj úrovně gramotnosti pro žáky



	daného věku nebo ročníku. Nedostatečná kvalita didaktických materiálů výuky (pracovní listy, úlohy, rébusy apod.). Nedostupnost informačních a komunikačních technologií. Nedostatek příležitostí pro další vzdělávání vyučujících. Absence pozice samostatného pracovníka nebo pracovníků pro rozvoj příslušné gramotnosti. Nízká časová dotace pro rozvoj příslušné gramotnosti mimo výuku.
Popis cíle opatření	Vzdělávání, vzájemná spolupráce a výměna dobré praxe mezi školami a dalšími aktéry ve vzdělávání (mimoškolní organizace). Zavádění nových metod vyučování, které umožňují praktické využívání v běžném životě. Posilování a rozvoj jednotlivých gramotností napříč vzděláváním, tj. i v jiných předmětech. Vznik zájmových útvarů, které rozvíjejí gramotnosti pod vedením odborníků využívajících kreativitu a moderní technologie. Projektové dny.
Opatření 2.4.2 Žákovské projekty a parlamenty	
Zdůvodnění výběru na základě provedené analýzy řešeného území	Tato opatření směřují k rozvoji kompetencí k podnikavosti, iniciativě a kreativitě. Praktické aktivity žáků podporují jejich samostatnost.
Popis cíle opatření	Umožnit a podporovat ve školách vznik žákovských parlamentů, jejichž cílem práce je podporovat informovanost napříč školou, zvyšovat zájem žáků o školní společenství, vést děti k odpovědnému přístupu ke svému životu i ke světu, pomáhat jim nabývat dovednosti, které jim umožní podílet se smysluplně na životě společnosti a dává jim možnost zažít, že mohou svět kolem sebe pozitivně proměňovat. Realizovat část výuky praktickými aktivitami v podobě žákovských projektů, např. badatelské vzdělávání, projektové vyučování, odborně zaměřené soutěže, realizace akcí školy (sportovní dny, akademie apod.).
Opatření 2.4.3 Záchraný a bezpečnostní systém na školách	
Zdůvodnění výběru na základě provedené analýzy řešeného území	Preventivně výchovná činnost v oblasti bezpečnosti, požární ochrany a první pomoci je prováděna na základní úrovni pouze v určitých ročnících. Žáci a učitelé jeví rozdílnou úroveň znalostí a přivítali by intenzivnější a rozsáhlejší přípravu v těchto oblastech ve všech ročnících.
Popis cíle opatření	Intenzivnější a rozsáhlejší příprava v těchto oblastech. Navýšit počet instruktorů v řadách složek IZS a dále i v řadách učitelů. Vyškolit vybrané učitele tak, aby byl vždy na každé škole přítomen minimálně jeden učitel se zdravotnickým kurzem schopný v případě úrazu poskytnout první pomoc do příjezdu záchrané služby. Pořídit na každou školu pomůcky k výcviku a reálnému zásahu pro rozšířenou neodkladnou resuscitaci. Pořídit vybrané pomůcky pro výchovnou činnost a vybavit speciální učebnu dle požadavků. Poří-



	zení AED + pomůcek pro první pomoc na jeden objekt. Vybavit speciální učebnu audiovizuální technikou, nábytkem, pomůckami typu resuscitační figurína.
Popis plánovaných aktivit (včetně případných projektových záměrů vedoucích k naplnění cíle)	
Aktivity jednotlivých škol a ostatních aktérů	Viz seznam projektů škol jako součást ročního akčního plánu. Zejména aktivity směřující ke gramotnostem (DVPP, kluby, doučování aj.).
Aktivity spolupráce	Projekt spolupráce č. 4 „Excelentní polytechnické centrum TriAngle“ Projekt spolupráce č. 7 „Záchraný a bezpečnostní systém na školách v ORP Jablunkov“. Cílem je zdokonalit znalosti dětí a učitelů v oblastech bezpečnosti silničního provozu, prevence kriminality, požární ochrany a první pomoci. Projekt spolupráce č. 8 „Interaktivní učebna biologie – s reálnou technikou a vybavením pro praktickou ukázkou stavby lidského těla a jeho funkcí v životních parametrech a velikostech“
Infrastruktura	Problémy a nedostatky infrastruktury budou řešeny převážně v rámci projektů realizovaných díky financování z IROP. Do tohoto opatření jsou zařazeny projektové záměry v tabulce Investiční priority SR MAP.
Indikátor	Počet podpořených organizací Počet podpořených osob Počet realizovaných akcí Počet společně realizovaných projektů
Zdroj financování	Rozpočty zřizovatelů Rozpočty škol IROP OP VVV Jiné dotační zdroje
Zodpovědnost	Zřizovatelé Vedoucí pedagogičtí pracovníci Pedagogičtí pracovníci

Priorita 3 Všestranný rozvoj dětí a žáků	
Cíl 3.1 Rozvíjet regionální povědomí	
Opatření 3.1.1 Zvyšování kulturní zdatnosti	
Zdůvodnění výběru na základě provedené analýzy řešeného území	Problematika soužití různých národů v příhraniční oblasti.
Popis cíle opatření	Realizace aktivit vedoucích ke zvýšení kulturní zdatnosti dětí i mimo školu. Navázání spolupráce napříč aktéry ve vzdělávání za účelem vzájemné výměny dobré praxe mezi školami a literárními a historickými institucemi, které cílí na děti a mládež. Je možné využít i dobré pozice regionu. Umožnit dětem a učitelům lépe poznat kulturní zvyklosti a historické





	bariéry, kdo jsme a odkud jsme, vzájemné poznání a porozumění – co máme společného a čím se odlišujeme. Projektové vyučování zaměřené na posílení povědomí o složitém historickém vývoji v komplikovaném území Slezského Trojmezí v minulém století. Podpora žáků bude směřovat k posilování vědomí obecné lidské sounáležitosti, k upevňování občanských kompetencí, k rozvoji hodnot humanismu a tolerance, k potírání nesnášenlivosti a k poznávání peripetii vývoje postavení národnostních menšin v průběhu 20. století.
Popis plánovaných aktivit (včetně případných projektových záměrů vedoucích k naplnění cíle)	
Aktivity jednotlivých škol a ostatních aktérů	-
Aktivity spolupráce	Spolupráce škol a literárních a historických institucí Přeshraniční spolupráce s Polskem a Slovenskem Projekt spolupráce č. 10 „Po stopách 3 jazyků“, jehož cílem je poznání kultury a jazyků cizích zemí.
Infrastruktura	-
Indikátor	Počet podpořených organizací Počet podpořených osob Počet zrealizovaných společných akcí
Zdroj financování	Rozpočty zřizovatelů Rozpočty škol INTERREG Jiné zdroje
Zodpovědnost	Zřizovatelé Vedoucí pedagogičtí pracovníci Pedagogičtí pracovníci

Priorita 3 Všestranný rozvoj dětí a žáků	
Cíl 3.2 Zvýšit digitální a informační gramotnost	
Opatření 3.2.1 Informační a digitální gramotnost u dětí a žáků	
Zdůvodnění výběru na základě provedené analýzy řešeného území	Společenské změny, které probíhají v souvislosti se stoupajícím významem informací a znalostí, a reaguje na důsledky souvisejících společenských procesů.
Popis cíle opatření	Učit děti zpracovávat obrovské množství informací v elektronické podobě, poskytovat jim prostředí s kvalitním IT vybavením s dobrou konektivitou k vysokorychlostnímu internetu, zajistit odborníky učící děti efektivní práci s informacemi, jejich vyhledávání, organizovat vzdělávací aktivity týkající se práce s informacemi. Realizace projektů zaměřených na podporu digitální gramotnosti. Rozvoj digitální gramotnosti formou mimoškolních aktivit a soutěží. Popularizovat aktivity zaměřené na zvýšení digitální gramotnosti.
Opatření 3.2.2 Moderní učitel využívá moderní technologie	



Zdůvodnění výběru na základě provedené analýzy řešeného území	Nedostatečné znalosti pedagogických pracovníků v oblasti používání softwaru a internetu. Neznalost metod implementace vlastní techniky žáků na stávající podmínky školy (různorodé operační systémy apod.). Nedostatek časových možností k dalšímu vzdělávání pedagogických pracovníků v oblasti digitálních kompetencí. Nedostatek financí na pořízení moderního ICT vybavení (včetně údržby stávající techniky).
Popis cíle opatření	Vybavení školy ICT k práci pedagogů. Pravidelné vzdělávání pedagogů v souvislosti s rychlým vývojem v oblasti technologií a vzdělávání zaměřené na využívání ICT ve výuce.
Popis plánovaných aktivit (včetně případných projektových záměrů vedoucích k naplnění cíle)	
Aktivity jednotlivých škol a ostatních aktérů	-
Aktivity spolupráce	-
Infrastruktura	Problémy a nedostatky infrastruktury budou řešeny převážně v rámci projektů realizovaných díky financování z IROP. Do tohoto opatření jsou zařazeny projektové záměry v tabulce Investiční priority SR MAP podporující kompetenci digitální gramotnosti.
Indikátor	Počet zmodernizovaných škol v oblasti konektivity Počet zařízení připojených k internetu ve školách Počet proškolených pedagogů Počet nových vzdělávacích aktivit pro děti v oblasti práce s informacemi
Zdroj financování	Rozpočty zřizovatelů Rozpočty škol IROP Jiné dotační zdroje
Zodpovědnost	Zřizovatelé Vedoucí pedagogičtí pracovníci

Priorita 3 Všestranný rozvoj dětí a žáků	
Cíl 3.3 Zvýšit fyzickou zdatnost	
Opatření 3.3.1 Podpora a propagace sportu	
Zdůvodnění výběru na základě provedené analýzy řešeného území	Nárůst dětí s obezitou. Statistické snižování fyzické zdatnosti dětí. Nevhodné vyplňování volného času dětí.
Popis cíle opatření	Podporou a propagací sportu se rozumí vytváření podmínek pro pohybové aktivity všech dětí a žáků, pro organizované a neorganizované sportovce prostřednictvím sportovních organizací a zapsaných spolků. Podpora bude zaměřena především na pravidelné a dlouhodobé činnosti určené co nejširšímu spektru dětí a na podporu činností a aktivit, které napomáhají rozvoji, rozšiřování a z kvalitňování činnosti jednotlivých spolků.
Popis plánovaných aktivit (včetně případných projektových záměrů vedoucích k naplnění cíle)	
Aktivity jednotlivých škol a ostatních aktérů	-



Aktivity spolupráce	Spolupráce škol a zájmových organizací, sportovních oddílů formou náborů, společných akcí, sdílení sportovních prostor aj.
Infrastruktura	Problémy a nedostatky infrastruktury budou řešeny převážně v rámci projektů realizovaných díky financování z rozpočtů zřizovatelů, částečně z grantů vyhlášených MŠMT.
Indikátor	Počet podpořených organizací Počet podpořených osob Počet realizovaných akcí Počet společně realizovaných projektů
Zdroj financování	Rozpočty zřizovatelů Rozpočty škol Rozpočty sportovních oddílů a zájmových vzdělavatelů Dotační zdroje
Zodpovědnost	Zřizovatelé Školy Zájmové sportovní organizace

Priorita 3 Všestranný rozvoj dětí a žáků	
Cíl 3.4 Podporovat udržitelný rozvoj	
Opatření 3.4.1 EVVO napříč vzděláváním	
Zdůvodnění výběru na základě provedené analýzy řešeného území	Environmentální vzdělávání a výchova musí být nedílnou součástí všeobecného vzdělávání i odborné přípravy v celém školském systému. Zároveň a ve vzájemných návaznostech musí být zabezpečen rozvoj i v celé mimoškolní oblasti, aby byly zachovány možnosti budoucích generací.
Popis cíle opatření	Vzdělávat žáky v oblasti péče o životní prostředí, vést žáky k uvědomění si podílu vlastní odpovědnosti za svět, jehož jsou součástí, prostřednictvím ekologicky zaměřených aktivit, zajistit pro ně vzdělávací aktivity s praktickými ukázkami, jak pečovat o životní prostředí a chránit je. Vzdělávání žáků v oblasti péče o životní prostředí prostřednictvím projektových dnů a pořádáním soutěží.
Popis plánovaných aktivit (včetně případných projektových záměrů vedoucích k naplnění cíle)	
Aktivity jednotlivých škol a ostatních aktérů	-
Aktivity spolupráce	Projekt spolupráce č. 2 „Beskydy pod lupou“, který propojuje formální a neformální vzdělávání v oblasti přírodních věd.
Infrastruktura	-
Indikátor	Počet podpořených organizací Počet podpořených osob Počet realizovaných akcí Počet společně realizovaných projektů
Zdroj financování	Rozpočty zřizovatelů Rozpočty škol Rozpočty neformálních vzdělavatelů



	OP VVV Jiné dotační zdroje
Zodpovědnost	Zřizovatelé Vedoucí pedagogičtí pracovníci Pedagogičtí pracovníci Pracovníci neformálních vzdělavatelů

## 5. Roční akční plán

Roční akční plány pro ORP Jablunkov jsou zpracovávány vždy pro období kalendářního roku (2019 – 2023) a vychází ze Strategického rámce MAP ORP Jablunkov do roku 2023, resp. ze stanovených priorit a strategických cílů. Roční akční plány vznikaly ve spolupráci realizačního týmu projektu a pracovních skupin, přičemž o průběhu jejich tvorby byl pravidelně informován řídicí výbor MAP na svých zasedáních a v rámci workshopů k tomu určených. V průběhu realizace MAP pro ORP Jablunkov II byly akční roční plány schvalovány každoročně a průběžně dochází k naplňování jednotlivých aktivit, monitorování a vyhodnocování naplňování.

Roční akční plán má danou strukturu a je členěn do 3 částí – aktivity jednotlivých škol, aktivity spolupráce a infrastruktura. Jedná se o živý dokument, se kterým je potřeba v průběhu jeho naplňování pracovat, aktualizovat jej o vzniklé skutečnosti.

Roční akční plány za jednotlivé roky realizace projektu MAP II tvoří samostatnou přílohu č. 8 tohoto dokumentu, zde uvádíme stěžejní informace.

### Část A: Aktivity škol

Jedná se o projekty, resp. zvolené aktivity, jednotlivých vzdělávacích zařízení spojených s realizací Projektů zjednodušeného vykazování – Podpora škol formou projektů zjednodušeného vykazování – Šablony pro MŠ a ZŠ v rámci Operačního programu Výzkum, vývoj a vzdělávání. V rámci realizace těchto projektů z výzev č. 63 a č. 80 vyplývá, že vyjma jedné ZŠ a jedné MŠ se všechny školy těchto výzev účastní a projekty realizují. V rámci první výzvy č. 63 činily celkové způsobilé náklady škol více než 18 mil. Kč. V rámci druhé výzvy č. 80 činily celkové způsobilé náklady cca 9,9 mil. Kč. Přiznané dotace byly nižší z důvodu nezapojení školních družin a školních klubů a celkového snížení jednotkových kvót na organizaci a dítě / žáka.

Mateřské školy nejčastěji volí v projektech šablon personální podpory, a to Chůvu v MŠ či Školního asistenta v MŠ. To dokazuje trend růstu počtu dvouletých dětí v předškolním vzdělávání a potřebu mateřských škol v pomoci si v péči o ně personální podporou, rovněž nárůst počtu dětí ohrožených školním neúspěchem, kteří vyžadují zvýšenou péči a pozornost. Pozitivní je zájem škol o aktivity projektového vzdělávání s odborníky z praxe či vybavování mateřských škol ICT.

Základní školy si z personálních podpor nejčastěji volí Školní asistenty v ZŠ či Školní speciální pedagogy v ZŠ. Školní psychologové se objevují výjimečně a je to zejména z důvodu nedostatku těchto odborných personálních



podpor a podmínky jejich zaměstnání v min. 0,5 úvazků, kdy mnohdy finanční dotace školy tento úvazek nepokryje (týká se zejména menších škol). Pozitivní je zájem škol o aktivity projektového vzdělávání s odborníky z praxe, vybavování základních škol ICT a především aktivity doučování žáků ohrožených školním neúspěchem či kluby.

Školní družiny si jako personální podporu rovněž nejčastěji volí Školního asistenta v ŠD. Velice oblíbené jsou šablony projektových dní a klubů.

### Část B: Aktivity spolupráce

Aktivity spolupráce představují společné a sdílené činnosti a akce vícero aktéry ve vzdělávání v území Jablunkovska od roku 2019. Tyto aktivity byly navrženy jednotlivými pracovními skupinami, odrážejí potřebnost v území a směřují k naplnění stanovených strategických cílů.

Aktivity spolupráce jsou vhodným podkladem pro konkretizaci návazných projektů, které mohou být financovány z různých zdrojů (místních, krajských, státních, evropských) podle jejich povahy a dostupnosti zdrojů. Po celé období se realizovaly aktivity v území potřebné především pro společné vzdělávání, sdílení zkušeností a vzájemné informování, vyhledávání, vzdělávání a podporu spolupráce místních pedagogických pracovníků a dalších vzdělávatelů pro budování expertní základny v území, spolupráce škol a rodičů, zařízení zájmového nebo neformálního vzdělávání, zaměstnavatelů. Každá „aktivita spolupráce“ obsahuje ve svém popisu cíl aktivity, popis aktivity, měřitelný výstup, odpovědnou osobu a partnery, časový plán realizace, odhad finančních nákladů, zdroje a způsob financování. Členové pracovních skupin, projektoví manažeři a koordinátoři aktivně v území vyhledávají téma pro školení pedagogických pracovníků, dětí a žáků, školy a další účastníky, pro které připraví aktivitu, tu plánují a realizují. Snaží se podporovat spolupráci škol tak, aby nedocházelo k dublování aktivit, a aby byl maximálně využit potenciál území.

### Část C: Infrastruktura

Popisuje, jaké investice do infrastruktury jsou potřeba a jak přispívá infrastruktura k naplnění cílů opatření. Popis aktivit v infrastruktuře vyplývá z šetření mezi školami, zřizovateli a poskytovateli neformálního vzdělávání. Jedná se o investiční priority určené k podpoře z IROP, ITI a jiné, které jsou také předmětem dohody o spolupráci s jednotlivými aktéry. Potřebnost infrastruktury pro vzdělávání přispívá k naplnění cílů opatření MAP (povinných, volitelných, průřezových nebo doplňkových). Tato infrastruktura je nezbytná pro naplnění cíle kvalitního a inkluzivního vzdělávání dětí a žáků do 15 let. Podrobněji jsou tyto investiční potřeby a záměry škol uvedeny v příloze č. 6.

## 6. Implementace, monitorování a vyhodnocování realizace MAP

Implementační část uvádí základní principy tvorby MAP ORP Jablunkov, rozbor komunikačních mechanismů uvnitř MAP, komunikační strategie s popisem metod zapojení dotčené veřejnosti a způsobem vzájemné komunikace a informovanosti. Dále popisuje způsob aktualizování, monitorování a vyhodnocování realizace tvorby MAP na Jablunkovsku. Způsob vytvoření partnerství a organizační strukturu MAP ORP Jablunkov podrobně uvádí kapitoly jedna a dvě.



## 6.1 Principy tvorby MAP ORP Jablunkov

Tvorba a realizace MAP ORP Jablunkov respektuje základní principy komunitně řízeného plánování:

- aby se lidé mohli svobodně účastnit rozhodování o důležitých otázkách života společenství,
- aby přijímaná usnesení zodpovědných orgánů odrážela vůli a potřeby obyvatel regionu,
- aby plánované kroky a řešení co nejlépe využívaly dostupné zdroje, případně nacházely nové zdroje a přinášely co největší užitek a spokojenost.

Mezi základní principy tvorby MAP ORP Jablunkov patří:

### 1. Princip spolupráce

V rámci tvorby MAP ORP Jablunkov spolu plánují a spolupracují nejrůznější aktéři působící v oblasti formálního i neformálního vzdělávání. Jsou to především zřizovatelé, poskytovatelé vzdělávání, uživatelé a ostatní relevantní aktéři.

Zřizovateli jsou míněny především obce v ORP Jablunkov, kterých je v území celkem dvanáct, přičemž deset z nich zřizují školy. Dalším zřizovatelem působícím v regionu je Moravskoslezský kraj. Cílem je propojovat nejenom samotné zřizovatele navzájem, ale poskytovat informace i do těch obcí, v nichž nepůsobí žádné školské zařízení, neboť i taková obec by měla vědět vše o plánech rozvoje školy, kam dojíždí většina jejích obyvatel z řad dětí a žáků.

Poskytovateli jsou jednotlivé MŠ a ZŠ a dále pak organizace mimoškolního vzdělávání. Ve správním obvodu ORP Jablunkov se nachází celkem 16 zařízení předškolního vzdělávání. Jedná se o mateřské školy, jejichž zřizovateli jsou obce. Všechny základní školy ve správním obvodu ORP Jablunkov jsou příspěvkovými organizacemi a jsou zřizovány obcemi. Celkem je zde 15 ředitelství, přičemž devítiletých základních škol je v celém ORP Jablunkov 5, ostatní poskytují vzdělání 1. stupně. Z neformálních vzdělavatelů se zapojily organizace Dům dětí a mládeže, Jablunkov, Dukelská 145, příspěvková organizace, Jablunkovské centrum kultury a informací, KaPA o.p.s., URSUS – zážitkové vzdělávací centrum a jiné.

Za uživatelé jsou považováni děti a žáci MŠ a ZŠ, rodiče a zaměstnavatelé. MAP ORP Jablunkov se v průběhu svého působení bude zaměřovat zejména na děti, žáky, rodiče dětí a žáků, pedagogy, ředitele, které se bude snažit aktivně zapojit do řídicího výboru, pracovních skupin, připravovat pro ně vzdělávací aktivity a realizovat u nich dotazníková šetření. Dále budou osloveni největší zaměstnavatelé v jablunkovském regionu a široká veřejnost.

Ostatní aktéři v území ORP Jablunkov, kteří se do tvorby MAP zapojili, jsou MAS Jablunkovsko, ITI ostravská aglomerace, Krajský akční plán Moravskoslezského kraje a Sdružení obcí Jablunkovska.

### 2. Princip zapojení dotčené veřejnosti do plánovacích procesů

V rámci tvorby MAP ORP Jablunkov rozlišujeme při zapojování dotčené veřejnosti a při výměně informací s ní tyto stupně spolupráce:

- zajištění přístupu veřejnosti k informacím,
- aktivní informování občanů,
- oboustranná komunikace za účelem sběru připomínek, zjištění postoje veřejnosti k dokumentu,
- spoluúčast veřejnosti na plánování.



Je důležité upozornit, že jednotlivé části se vzájemně doplňují a vytvářejí provázaný systém, blíže popsáno níže v kapitole Komunikační mechanismy MAP

### 3. Princip dohody

Výsledný MAP ORP Jablunkov je svého druhu dohoda, ve které se strany navzájem shodnou na prioritách v oblasti vzdělávání pro území Jablunkovska. Svobodný a informovaný souhlas je výsledkem svobodné rozpravy a demokratické spolupráce. Dohoda je nejen o záměrech, ale také o způsobu a postupu realizace odsouhlasených aktivit. Priority, jako výsledek vzájemné dohody, jsou následně rozpracovávány do konkrétních strategických cílů vzdělávací politiky, jejichž naplňování probíhá skrze jednotlivé investiční a neinvestiční záměry vzdělávacích institucí, projektů spolupráce.

### 4. Princip otevřenosti

MAP ORP Jablunkov chápe vzdělávání jako celoživotní proces, který se neodehrává jen v prostředí školy, ale jeho stále významnější část představuje vzdělávání mimo školu, tj. neformální a informální vzdělávání. Jedním ze základních předpokladů k efektivnímu propojování procesů ve vzdělávání je jejich otevřenost. Tvorbou a realizací MAP ORP Jablunkov respektuje zásady rovných příležitostí a možnosti aktivní participace všech dotčených zájmových skupin. Otevřenost MAP přispívá k budování důvěry a rozvoji spolupráce mezi partnery, uznání výstupů dílčích aktivit a podpoře přenositelnosti příkladů dobré praxe. MAP ORP Jablunkov je otevřen všem poskytovatelům vzdělávání v území. Dokumenty upravující fungování řídicího výboru a partnerství MAP ORP Jablunkov umožňují přístup do partnerství kdykoliv v průběhu jakémukoliv aktéru ve vzdělávání. Zástupci zájmového a neformálního vzdělávání jsou aktivní a činní v řídicím výboru i v jednotlivých pracovních skupinách. V rámci tvorby MAP ORP Jablunkov vznikají projekty spolupráce škol a neformálních vzdělavatelů.

### 5. Princip SMART

Cílem MAP ORP Jablunkov je především stanovovat priority a strategické cíle v oblasti vzdělávání a následně se soustředit na realizaci opatření k nim směřujících. Každé takové opatření musí být z pohledu realizace proveditelné, a proto musí být sestavené jako SMART:

S – specifické, tj. s popisem konkrétních opatření a kroků,

M – měřitelné, tj. s uvedenými indikátory, které jsou měřitelné a vypovídající,

A – akceptované, tj. projednané v partnerství MAP, odsouhlasené a s jasně vymezenými kompetencemi i povinnostmi,

R – realistické, tj. musí odrážet skutečné potřeby, plán musí být proveditelný a zdroje dostupné,

T – termínované, tj. návrhy opatření mají svůj jasný termín.

### 6. Princip udržitelnosti

Tvorba MAP ORP Jablunkov není pouze účelovou aktivitou, ale slouží k nastavení a rozvoji dlouhodobých procesů spolupráce aktérů v oblasti vzdělávání na místní úrovni. Plánování je opakující se proces, ve kterém je nutné sledovat průběh realizace, vyhodnocovat dosahování cílů a přijímat nová opatření a plány, které povedou k ná-



pravě či dalšímu zlepšení a rozvoji. Partnerství v území ORP Jablunkov je postaveno na pevných vazbách, respektuje již vzniklá partnerství a klade si za cíl pokračovat v nastavené spolupráci min. formou pravidelných setkání, vzájemným informováním a spolupráci na úrovni řídicího výboru či pracovních skupin.

## 7. Princip partnerství

Partnerství je vztah mezi dvěma nebo více subjekty, který spočívá ve spolupráci těchto subjektů při přípravě a následné realizaci plánu. Obsahem spolupráce partnerů je společná tvorba, koordinace, organizace, řízení, monitorování a vyhodnocování plánu. Partnerství je založeno na sdílené odpovědnosti a na demokratických principech rozhodování při tvorbě a řízení plánu. Struktura a konkrétní složení partnerství je předmětem dohody relevantních aktérů v území ORP Jablunkov. Základní struktura partnerství je na Jablunkovsku tvořena řídicím výborem MAP a pracovními skupinami. Jejich složení je voleno tak, aby odráželo územní charakteristiky a zároveň bylo dostatečně reprezentativní.

## 6.2 Komunikační mechanismy uvnitř MAP

Pro úspěšnou realizaci projektu je potřeba propojení mnoha aktérů působících ve vzdělávání na území ORP Jablunkov a včasné zajištění zodpovědnosti za přidělené výstupy, což znamená, že je potřeba vždy stanovit, do kdy se musí výstup zpracovávat, kdo se podílí na zpracování, jaký bude použit postup při zpracování apod.

Pro dosažení cílů MAP je zapotřebí, aby se pravidelně organizovala pravidelná setkání Řídicího výboru projektu, probíhala metodická setkávání, schůzky pracovních skupin, porady realizačního týmu apod. Pro efektivní komunikaci byly zvoleny tyto formáty komunikace: elektronická komunikace, telefonická komunikace, osobní pracovní jednání, společná pracovní jednání, intranet (online poznámkový blok, uložení dat, možnost online editace dokumentů více uživateli bez rizika konfliktů při ukládání verzí), online kalendář, webová prezentace projektu, webové stránky, sociální sítě (Facebook, Instagram), online přístupné databáze kontaktů a zpracovaných výstupů.

Smyslem těchto komunikačních mechanismů je stanovit si, co (jaká informace), proč (z jakého důvodu), jak (kterými informačními kanály), kdy (jak často) a kým (kdo bude zodpovědný) bude o výstupu / projektu komunikováno do vnějšího prostředí nebo v rámci projektu (s kým). Jsou nástrojem, jenž projektovému týmu usnadňuje komunikaci se zainteresovanými stranami a činí komunikaci přehlednou a efektivní.

Tabulka 7 Komunikační mechanismy uvnitř MAP

Příjemce informace	Cíl komunikace	Klíčové sdělení	Formát / komunikační kanál	Frekvence	Zpětná vazba	Správce
Realizační tým	Rozdělení úkolů	Přidělení úkolu, termínu splnění a zodpovědné osoby	Email, zápis z porady, online poznámkový blok	Kontrola přidělených úkolů v dostatečném předstihu před termínem splnění, min. 1x týdně	Max. využití kapacit realizačního týmu, dosažení stanovených cílů	Člen RT, který úkol přidělil a průběžně také manažer projektu.
Realizační tým	Tvorba výstupu	Proč je výstup tvořen, jaká je jeho forma, obsah, apod.	Osobní komunikace, telefonní komunikace	Průběžně do termínu finalizace, min. 2x týdně	Všechny výstupy jsou zpracovány v požadované	Zadavatel





			kace, rozpracovaný dokument		kvalitě a stanoveném čase	
Realizační tým	Archivace dokumentů	Průběžné ukládání projektových dokumentů v el., nebo papírové podobě	Intranet, šanon	Min. 1x týdně	Všechny dokumenty jsou jednoduše dostupné pro další využití a bezpečně archivovány	Zpracovatel dokumentu
Realizační tým	Aktualizace harmonogramu projektu	Vyhodnocení průběhu projektu, reakce na změny	Společná porada, zápis porady, online poznámkový blok	Cca 1x měsíčně	Projekt se přizpůsobuje okolnostem, ale dosahuje stanovených cílů a nastavených termínů	Manažer projektu
Realizační tým	Komunikace s Řídicím orgánem	Předání informace o průběhu projektu řídicímu orgánu a formulace dotazu na řídicí orgán	MS 2014+	Dle potřeby a finančního plánu	Odevzdání žádosti o změnu, platbu a zprávy o realizaci	Manažeři projektu
Pracovní skupina	Tvorba výstupu	Předání informace o harmonogramu prací, požadovaných výstupech, termínech plnění	Email	Po splnění zadaného úkolu nebo pokynu ze strany RT	Všechny výstupy jsou zpracovány ve stanoveném čase	Manažeři projektu
Pracovní skupina	Metodické vedení	Revize a kontrola prací	Osobní setkání	Min. 1x měsíčně	Všechny výstupy jsou zpracovány v požadované kvalitě	Specialista na strategie, plánování a vybraná témata
Řídicí výbor	Schválení výstupu projektu	Interpretace potřebných informací k provedení rozhodnutí	Společná setkání	Min. 1x za 3 měsíce	Schválení požadovaných výstupů MAP	Manažer projektu
Řídicí výbor	Organizace setkání členů ŘV	Podkladové materiály.	Email	Pozvánka s programem 10 pracovních dnů před ŘV, podkladové materiály 5 pracovních dnů	Podrobná informovanost členů na setkání ŘV	Manažer projektu



Veřejnost	Poskytnutí obecné informace o projektu	Možnost se zapojit nebo něčím přispět	Webová prezentace projektu	Pravidelně	Cílové skupiny jsou informovány o průběhu projektu	Koordinátoři projektu
Realizační tým	Posouzení investičního záměru	Poskytnutí informací o dotacích z IROP	Společná setkání, osobní konzultace, prezentace, email.	Dle potřeby jednotlivých žadatelů a zveřejňovaných / aktualizovaných metodických pokynů	Co nejvyšší počet podaných projektových žádostí	Manažer projektu
Zřizovatelé a ředitelé	Evidence investičních záměrů v území	Povinnost evidence investičního záměru v investičních prioritách strategického rámce	Libovolná	Pravidelně co 6 měsíců	Všechny uvažované projektové záměry do výzvy č. 46 a 47 IROP musí být evidovány a projednány	Ředitelé, zřizovatelé, vedoucí odboru školství
Odborníci v území	Nalezení priorit v území ve vazbě na vzdělávání	Analýza současného stavu, návrhy řešení na zlepšení, stanovení priorit a cílů	Společná setkání	Min. 1x za 3 měsíce	Podoba strategického rámce	Členové řídicího výboru
Realizační tým	Zajistit průběžnou informovanost členů projektového týmu	Aktuální stav projektu	Společná porada, zápis porady, online poznámkový blok	Min. 1x měsíčně	Všichni členové realizačního týmu mají přehled o aktuálním dění v projektu	Člen RT dle potřeby

### 6.3 Komunikační strategie s popisem metod zapojení dotčené veřejnosti a způsobem vzájemné komunikace a informovanosti

V rámci tvorby MAP pro ORP Jablunkov, jsou identifikovány tyto cílové skupiny:

- děti a žáci,
- pedagogičtí pracovníci škol a školských zařízení,
- pracovníci a dobrovolní pracovníci organizací působících v oblasti vzdělávání nebo asistenčních služeb a v oblasti neformálního a zájmového vzdělávání dětí a mládeže,
- pracovníci organizací působících ve vzdělávání, výzkumu a poradenství a pracovníci popularizující vědu a kulturní reformu,
- rodiče dětí a žáků,



- vedoucí pracovníci škol a školských zařízení,
- zaměstnanci veřejné správy a zřizovatelů škol působících ve vzdělávací politice,
- ostatní veřejnost (např. zaměstnavatelé v regionu, vyšší stupně vzdělávání – SŠ, VOŠ, VŠ).

Uvedené cílové skupiny se mohou do tvorby MAP ORP Jablunkov zapojit ve čtyřech definovaných stupních:

1. zajištění přístupu k informacím (pasivní informování)
2. aktivní informování,
3. konzultace (oboustranná (osobní) komunikace za účelem sběru připomínek),
4. přímá účast v pracovních orgánech MAP (pracovní skupiny, Řídící výbor MAP Jablunkovsko).

### **1. Zajištění přístupu k informacím (pasivní informování)**

Informovanost probíhá prostřednictvím internetových stránek projektu <http://map.jablunkov.cz/>, FB stránek projektu – MAP II Jablunkov (<https://www.facebook.com/map.jablunkov/>), místních médií, propagačních materiálů a v rámci realizace aktivit projektu. Na internetových a FB stránkách projektu jsou průběžně prezentovány výstupy z jednotlivých jednání, aktualizován časový harmonogram dílčích výstupů i jednotlivých akcí, umísťovány fotografie z jednání. Veřejnost zde může vyplňovat dotazníky monitorující její pohled na jednotlivá témata z oblasti vzdělávání. Články o realizaci jsou publikovány v jablunkovském zpravodaji Jabko, který měsíčně vydává nositel projektu a v jiných zpravodajích obcí ORP Jablunkov. Byl zpracován propagační materiál v podobě A3 plakátu a umístěn v prostorách nositele projektu a partnerských organizací. V rámci aktivit projektu, zejména vzdělávacích, informačních a tematických setkání, jsou účastníci informováni o realizaci v rámci MAP. Proběhla tisková beseda s novináři, která navázala na zrealizované aktivity ročních akčních plánů. Informativní setkání ke kvalitě vzdělávání s místními podniky, zastupiteli a dalšími aktéry byla v území také oceněna.

### **2. Aktivní informování**

Aktivní informování je zajištěno pro všechny partnery projektu MAP. Zájemci tak dostávají prostřednictvím elektronické komunikace veškeré výstupy projektu MAP, pozvánky na vzdělávací akce a pravidelné informace o milnících projektu.

### **3. Oboustranná komunikace za účelem sběru připomínek**

Při tvorbě klíčových výstupů projektu jsou vybrané cílové skupiny, které působí v pracovních skupinách či řídicím výboru MAP, vyzývány k připomínkování. Realizační tým je povinen vyjádřit se ke všem doručeným připomínkám a zapracovat je dle požadavků. Veškeré výstupy jsou předkládány ke schválení/neschválení řídicímu výboru MAP.

### **4. Přímá účast v pracovních orgánech MAP**

Vybraní aktéři, kteří mají zájem spolupracovat, mají možnost se aktivně podílet na tvorbě MAP, a to zejména prostřednictvím členství v řídicím výboru a pracovních skupinách.

## **Zapojení jednotlivých cílových skupin**

### **Děti a žáci**

Cílem MAP je podpora rozvoje potenciálu osobnosti každého dítěte a žáka ve věku do 15 let. Žák/dítě je konečným příjemcem zlepšení realizovaných v důsledku MAP, které přispějí ke zlepšení výsledků dětí/žáků a zároveň



ke snižování nerovností mezi nimi. V rámci plánovaných aktivit MAP bude věnována pozornost včasné péči a přípravě a předškolnímu vzdělávání dětí od tří let tak, aby byly připraveny na vstup do běžné MŠ a při přechodu na ZŠ u dětí ohrožených soc. znevýhodněním. Důraz je rovněž kladen na podporu dětí a žáků ohrožených školním neúspěchem. Tito žáci mohou mít například prospěchové nebo kázeňské problémy, které mohou vyústit právě v předčasný odchod ze systému vzdělávání.

Tato cílová skupina bude přímo oslovována a zapojována do tvorby MAP, a to prostřednictvím anketních otázek za jednotlivá zvolená témata připravená speciálně pro tuto cílovou skupinu. Žáci tak budou moci vyjádřit své názory a poskytnout cenné informace pracovním skupinám při ověřování jejich závěrů a plánování opatření. Ankety budou pro žáky přístupné na webových a FB stránkách projektu. Děti a žáci se také budou účastnit aktivit, které MAP zrealizuje v rámci území, ať už se bude jednat o různé konference, veřejné workshopy, kulaté stoly, setkání, kurzy a semináře.

### **Pedagogičtí pracovníci**

Z pohledu tvorby MAP se jedná o jednu ze stěžejních cílových skupin projektu, která se přímo podílí na kvalitě vzdělávání v území, působí na děti a žáky, komunikuje s jejich rodiči. V rámci přípravné fáze žádosti o podporu byli osloveni zřizovatelé a ředitelé ZŠ/MŠ na území ORP Jablunkov. Všechny tyto subjekty souhlasily se zapojením do tvorby Místního akčního plánu pro ORP Jablunkov II. V další fázi byli osloveni pedagogičtí pracovníci těchto MŠ/ZŠ s návrhem začlenění se do Řídícího výboru, nebo do některé z pracovních skupin. Pedagogové ZŠ/MŠ se v rámci tvorby MAP pro ORP Jablunkov II budou účastnit celé řady workshopů, kulatých stolů, kurzů vzdělávání pedagogických pracovníků, setkání k výměně zkušeností. Jsou rovněž zapojeni do procesu tvorby a schvalování MAP.

Projekt MAP pro ORP Jablunkov II usiluje o to, aby:

- pedagogové byli ochotni více uvažovat a diskutovat o učení se než o vyučování,
- hodnocení má přinášet zpětnovazební informace využitelné učitelem i žákem pro další výuku a učení,
- učitelé/lídři chtěli přijímat odpovědnost za budování pozitivních vztahů ve třídách a dostali k tomu potřebnou podporu,
- učitelé/lídři si byli při každém jednání vědomi toho, že chyba ve vzdělávání neznamená selhání, ale příležitost k učení se,
- učitelé budovali pozitivní postoje žáka ke vzdělávání a vytvářeli dobré klima ve třídách a školách.

### **Pracovníci a dobrovolní pracovníci organizací působících v oblasti vzdělávání nebo asistenčních služeb a v oblasti neformálního a zájmového vzdělávání dětí a mládeže**

Vzdělávání je celoživotní proces, který se neodehrává jen v prostředí školy, ale jeho stále významnější část představuje vzdělávání mimo školu, tj. neformální vzdělávání. Kulturu motivující k maximálnímu úspěchu každého žáka je potřeba rozvíjet i ve spolupráci škol s organizacemi poskytujícími neformální a zájmové vzdělávání tak, aby se využil místní potenciál pro rozšíření příležitostí pro učení se žáků nebo pro sdílení a výměnu dobrých zkušeností mezi pedagogickými a dalšími pracovníky jednotlivých sektorů vzdělávání.



V rámci procesu tvorby MAP budou přizváni rovněž pracovníci působící v oblasti sociálních, asistenčních služeb, neformálního a zájmového vzdělávání, čímž přispějeme k vybudování efektivní a smysluplné propojenosti uvedených oblastí. Spolupráce zřizovatelů, škol s ostatními aktéry ve vzdělávání v daném území povede ke zlepšení spolupráce v území, čímž budou využity místní mimoškolní zdroje pro rozvoj vzdělávání dětí a žáků.

Tato cílová skupina bude oslovena realizačním týmem s žádostí o účast v Řídícím výboru. Dále může být tato cílová skupina aktivní v rámci pracovních skupin. Do procesu tvorby MAP byla přizvána ke spolupráci mj. Charita Jablunkov, která poskytuje mj. bezplatnou právní poradnu, centrum pomoci sv. Rafaela nebo centrum volnočasových aktivit, Dům dětí a mládeže v Jablunkově, městská knihovna apod.

### **Pracovníci organizací působících ve vzdělávání, výzkumu a poradenství a pracovníci popularizující vědu a kurikulární reformu**

Pracovníci organizací působících ve vzdělávání, výzkumu a poradenství mají možnost se zapojit do odborné diskuse. Je žádoucí, aby tito aktéři působili v Řídícím výboru a zároveň byli aktivní v činnosti pracovních skupin. Realizací projektu dojde k vybudování udržitelného systému komunikace mezi aktéry ovlivňujícími vzdělávání v ORP Jablunkov. Pracovníci popularizující vědu a kurikulární reformu budou osloveni v průběhu procesu tvorby MAP. Je přínosné, aby se odborná základna nacházela v Řídícím výboru i v pracovních skupinách. Vhodnou aktivitou je společné využívání služeb odborníků (např. školního psychologa, logopeda apod.) formou mentoringu či koučování.

### **Rodiče dětí a žáků**

Prostřednictvím zkvalitnění a systematické koordinace vzdělávání na území ORP Jablunkov a výměně zkušenosti mezi zapojenými aktéry v oblasti vzdělávání dojde ke zkvalitnění procesu vzdělávání. Realizace projektu bude mít pozitivní dopad na zvýšení kvality vzdělávání dětí a žáků, což bude mít pozitivní dopad také na jejich rodiče. Ti hrají nezastupitelnou roli v podpoře potenciálu dítěte. Plánované aktivity na podporu rodiny mohou být zaměřeny na podporu gramotností doma v rodině nebo zapojení pedagogických pracovníků do vzdělávání rodičů, aby byli sami schopni rozvíjet gramotnosti u svých dětí. Realizační tým osloví zástupce rodičů, kteří jsou doporučení školskými radami nebo organizacemi sdružujícími rodiče, aby se stali členy Řídícího výboru. Tyto osoby se rovněž mohou aktivně účastnit tvorby MAP prostřednictvím zapojení do pracovních skupin.

### **Vedoucí pracovníci škol a školských zařízení**

Realizací projektu dojde k podpoře spolupráce zřizovatelů, ředitelů škol a ostatních aktérů ve vzdělávání prostřednictvím společného informování, vzdělávání, plánování partnerských aktivit pro řešení místně specifických problémů a potřeb.

Tato spolupráce povede k:

- systémovému zlepšení řízení MŠ/ZŠ prostřednictvím začleňování dlouhodobého plánování jako nástroje ke kvalitnímu řízení škol,
- sdílenému porozumění cíle orientace na kvalitní a inkluzivní vzdělávání,
- podpoře škol se slabšími výsledky a rozvoji potenciálu každého žáka,
- dostupnosti kvalitního vzdělávání každého dítěte/žáka v inkluzivní škole,



- zlepšení spolupráce v území a využívání místních mimoškolních zdrojů pro rozvoj vzdělávání dětí a žáků,
- vybudování udržitelného systému komunikace mezi aktéry ovlivňujícími vzdělávání v ORP.

Do realizace MAP budou MŠ/ZŠ zapojeny minimálně tím, že jim bude zasílán informační materiál, budou aktivně informovány na společných/individuálních jednáních, proběhnou konzultace apod.

Vedoucí škol a školských zařízení se zapojí do celého procesu tvorby MAP. V přípravné fázi žadatel od zřizovatelů ZŠ/MŠ a ředitelů ZŠ/MŠ obdržel souhlas s jejich zapojením do MAP. V realizační fázi se zapojí do celého procesu tvorby MAP: prostřednictvím účasti v tematických setkáních, účasti v pracovních skupinách nebo Řídícím výboru, budou se podílet na zpracování Strategického rámce MAP do r. 2023, definování investičních potřeb ve školách. Dále se budou podílet na procesu ŘÍZENÍ, ROZVOJ A AKTUALIZACE MAP.

### **Zaměstnanci veřejné správy a zřizovatelů škol působících ve vzdělávací politice**

Do procesu tvorby MAP budou rovněž přizváni zástupci veřejné správy, kteří působí ve vzdělávací politice. Realizací projektu dojde k prohloubení spolupráce mezi zřizovateli a školskými zařízeními, dojde ke společnému definování vize rozvoje škol. Dojde k zavedení jednotné koncepce vzdělávací politiky ve vztahu k začleňování znevýhodněných dětí, potažmo k inkluzivnímu modelu vzdělávání, řízení a hodnocení kvality vzdělávání v řešeném území. Dojde k ujasnění metodického vedení a vztahu mezi zřizovatelem, školami a dalšími vzdělávacími zařízeními na území ORP Jablunkov. Tímto dojde ke zvyšování kvality poskytovaného vzdělávání. Propojenost bude mít za následek podporu škol ze strany zřizovatelů v tom, aby ve školách mohla nadále vládnout pozitivní a přátelská atmosféra. Pro školy a jejich zřizovatele bude uplatňována podpora spolupráce a vzájemná výměna zkušeností.

Zaměstnanci veřejné správy budou do procesu tvorby MAP zapojeni prostřednictvím účasti v Řídícím výboru nebo pracovních skupinách. Aktivně tak budou moci ovlivňovat a zasahovat do procesu celé tvorby MAP. Přizvání budou také k aktivitám spojených s rozvojem partnerství v území (společné setkání). Cíleny na tuto skupinu budou také jednotlivé vzdělávací aktivity, jíž se budou moci účastnit. Realizací projektu dojde k vybudování udržitelného systému komunikace mezi aktéry ovlivňujícími vzdělávání v ORP Jablunkov.

### **Ostatní veřejnost (např. zaměstnavatelé v regionu, vyšší stupně vzdělávání – SŠ, VOŠ, VŠ)**

Při vytváření koncepce vzdělávání je potřeba vést dialog také s ostatní veřejností, které se na první pohled nemusí předškolní a základní vzdělávání přímo dotýkat, nicméně pro ucelené a komplexní podklady k tvorbě MAP je potřeba i tyto subjekty oslovit a diskutovat s nimi. Jedná se např. o významné zaměstnavatelé v regionu, kteří vytvářejí místní trh práce a určují požadavky na kompetence svých zaměstnanců. Dále jsou to školy ve vyšším stupni vzdělávání, tj. střední, vyšší odborné a vysoké školy, které dokáží posoudit připravenost žáků opouštějících základní vzdělávání a úroveň dosažených kompetencí. Poskytnout tedy zpětnou vazbu základním školám, určité srovnání. Tito aktéři byli v rámci tvorby MAP ORP Jablunkov ze strany realizačního týmu i pracovních skupin osloveni, aby poskytli svůj pohled na téma regionálního vzdělávání.

Zapojení veřejnosti do plánovacích procesů

- informování veřejnosti v tématech identifikovaných v území



- zajištění přístupu veřejnosti k informacím a jednotlivým částem dokumentu MAP na webových a FB stránkách projektu
- aktivní informování občanů prostřednictvím místních zpravodajů
- sběr připomínek od občanů ohledně priorit prostřednictvím webových stránek projektu (možnost oboustranné komunikace za účelem sběru připomínek, zjištění postoje veřejnosti k dokumentu)
- informativního setkání ke kvalitě vzdělávání s místními podniky aj.

## Nástroje komunikace

Pro naplnění výše uvedeného komunikačního plánu s jednotlivými cílovými skupinami je velmi nutné vědět, jakými nástroji (prostředky) bude tato komunikace uskutečňována. Za účelem kvalitního zpracování jednotlivých výstupů MAP pro ORP Jablunkov II bude realizátor projektu Město Jablunkov využívat těchto nástrojů pro efektivní komunikaci:

**Seznamy a adresáře aktérů** – základním nástrojem pro aktivní komunikaci se zástupci relevantních aktérů je rozsáhlý seznam, vytvořený již v rámci realizace MAP I. V seznamu jsou uvedeny kontaktní osoby, adresy, emaily a telefonní kontakty. Tyto adresáře slouží pouze pro potřeby realizačního týmu v rámci projektu a nebudou dále nijak šířeny či zveřejňovány. Nakládání s kontaktními údaji je ošetřeno v souladu s GDPR.

**Internet** – webové stránky projektu MAP Jablunkov <http://map.jablunkov.cz/> – základní nástroj zveřejňování informací k jednotlivým fázím projektu. Zájemci zde naleznou veškeré informace k jednotlivým fázím projektu (zápisy, prezenční listiny, zprávy, pozvánky, fotografie, zajímavé odkazy, dokumenty ke stažení atd.). Odkaz na webové stránky projektu jsou zveřejněny i na internetových stránkách jednotlivých zapojených aktérů (školy, obce, neziskové organizace, atd.).

**Sociální síť - Facebookové stránky** – jsou zde zveřejňovány informace o realizaci a aktualizaci jednotlivých částí projektu. Veřejnost na tomto profilu najde pozvánky na všechny aktivity, které budou v rámci MAP realizovány a kterých se budou moci účastnit (<https://www.facebook.com/map.jablunkov/>).

**OneDrive** – společný prostor realizačního týmu projektu, který umožňuje funkce online editace dokumentů více uživatelů bez rizika konfliktů při ukládání verzí, online kalendář, online přístupné databáze kontaktů a zpracovaných výstupů.

**Google disk** – společný prostor realizačního týmu projektu, k online editaci dokumentů více uživatelů, online kalendář, online přístupné databáze kontaktů a zpracovaných výstupů, možnost evidence a administrace přihlašovacích údajů zájemců o realizované semináře, DVPP a jiné akce, které jsou v MAP spuštěny.

**Elektronická komunikace (e-mail)** – představuje formální způsob vzájemného sdílení informací. Je zároveň nejpoužívanějším nástrojem při komunikaci se všemi aktéry v oblasti vzdělávání na Jablunkovsku. Prostřednictvím elektronické pošty jsou zasílány veškeré informace o projektu, pozvánky, dokumenty k připomínkování atd. dle potřeby a dle jednotlivých cílových skupin.

**Osobní návštěvy a komunikace** – velmi významná a cenná forma předávání informací v průběhu celého projektu tvorby MAP. Umožňuje kvalitní sběr informací a výměnu zkušeností. Do této oblasti je možné zařadit porady



realizačního týmu, jednání Řídícího výboru, setkání pracovních skupin, konzultace s jednotlivými odbornými guaranty MAP, komunitní a tematická setkání, kulaté stoly, workshopy, besedy aj. Na závěr projektu bude realizována konference shrnující dosažené výstupy.

**Telefonická komunikace** – důležitý nástroj pro zjištění a předávání informací o projektu. Jedná se o rychlou formu komunikace s cílovými skupinami.

**Řízené rozhovory/Dotazníková šetření** – využívá realizační tým, spolu s odborným týmem projektu. Proběhne např. dotazník ke zjištění potřeb vzdělávacích zařízení, budou realizovány i řízené rozhovory. Dotazníková šetření budou ve většině případů realizována elektronickou formou přes Google formuláře.

**Média** – budou využívána z hlediska uveřejňování tiskových zpráv, besed s novináři aj. o aktuálním stavu tvorby MAP a při konání zajímavých akcí.

**Zpravodaj projektu** – bude zpracováván pololetně v elektronické verzi a zveřejňován na webových a facebookových stránkách projektu, případně bude sdílen na webových stránkách zapojených partnerů. Zpravodaj by měl zvýšit povědomí o realizaci projektu i u široké veřejnosti.

**Veřejné akce** – v rámci projektu jsou plánované veřejné akce pro zástupce široké veřejnosti pro zajištění informovanosti o projektu a také osvěty a předání znalosti z oblasti vzdělávání dětí a žáků této cílové skupině a to formou konferencí, veřejných workshopů, kulatých stolů atp. Všichni aktéři jsou zapojeni minimálně formou informování a všech aktivitách projektu s možností účastnit se připomínkových řízení některých výstupů projektu. Některé specifické aktivity směřují přímo k určeným cílovým skupinám – např. workshopy či kurzy pro pedagogické pracovníky, rodiče, děti a žáky, veřejnost, pro vedoucí pracovníky škol, členy Řídícího výboru, pro členy pracovních skupin.

**Propagační materiály** – plní publicitu, propagaci a informativní stránku projektu. Jedná se o předměty, kterými budou obdarovány děti, žáci a ostatní aktéři, kteří se zapojí do aktivit pořádané při realizaci projektu MAP. Jedná se také o plakáty projektu a pozvánky na různé akce pořádané při tvorbě MAP, a které také splňují povinnou publicitu projektu.

## Aktualizace MAP ORP Jablunkov

Město Jablunkov, jako realizátor projektu tvorby MAP pro území ORP Jablunkov již v přípravné fázi projektu oslovil všechna školská zařízení, která ovlivňují vzdělávání na Jablunkovsku a ti si vybrali, jakým způsobem chtějí v rámci partnerství na tvorbě MAP ORP Jablunkov participovat. Možnosti byly následující:

- pravidelné informování zasíláním informačních emailů (pasivní zapojení),
- přímá účast v pracovních skupinách nebo v Řídícím výboru (aktivní zapojení).

Realizátor projektu v přípravné fázi provedl také detailní šetření v oblasti organizací poskytující neformální a zájmové vzdělávání. Takovýchto poskytovatelů vzdělávacích služeb je nepřeberné množství a dle vyjádření živnostenských úřadů může tyto služby poskytovat víceméně kdokoli s volnou živností č. 72 „mimoškolní výchova a vzdělávání, pořádání kurzů, školení, včetně lektorské činnosti“ a tzv. autorizované osoby podle zákona č. 179/2006 Sb. (např. podnikatelské subjekty, které mohou vydávat certifikáty dle národní soustavy kvalifikací).





Zaměřili jsme se tedy na největší a nejvýznamnější poskytovatele neformálního a zájmového vzdělávání a s těmito aktivně spolupracujeme. Tyto organizace byly osloveny a daly Realizačnímu týmu vyjádření, jakým způsobem chtějí být do projektu zapojeni. Pro ostatní jsou informace veřejně dostupné v rámci webového portálu projektu a v případě jejich potřeby mají tedy možnost realizační tým kontaktovat.

V průběhu tvorby, ale i realizace MAP může docházet ke změnám v území v podobě vzniku/zániku nových subjektů zabývajících se vzděláváním. Jelikož MAP představuje dle jednoho z principů otevřené partnerství, realizační tým průběžně aktualizuje změny ve složení územního partnerství nebo změny ve způsobech informování jednotlivých aktérů či změny vstupu/výstupu člena do pracovních skupin nebo řídicího výboru.

#### Aktualizace místního akčního plánu

V průběhu tvorby i realizace MAP může nastat objektivní potřeba změny konkrétní části MAP, např. úprava znění strategických, specifických cílů nebo změna indikátorů atd. Tuto potřebu mohou vyvolat nejrůznější vlivy:

- vnější (např. změna legislativy v oblasti vzdělávání na národní či evropské úrovni),
- vnitřní (např. potřeba změny vyvstane při průběžné aktualizaci Strategického rámce MAP, na základě evaluace atd.).

Je velmi pravděpodobné, že nejčastější změny budou zaznamenány v rámci přílohy investičních záměrů SR MAP, neboť sběr podnětů a vytváření dohod k investičním potřebám mohou probíhat průběžně v intervalu šesti měsíců. V rámci aktualizace lze však pouze přidávat návrh investiční akce v území, která je v souladu se Strategickým rámcem MAP.

Změny mohou vyplynout i z vnitřní evaluace, která proběhne v rámci MAP ORP Jablunkov dvakrát, a sice průběžná za období prvního roku realizace projektu a závěrečná na konci projektu. Všechny zaznamenané změny je vždy nutné důkladně prodiskutovat v pracovních skupinách a následně změnu předat Řídicímu výboru MAP, který rozhodne o schválení či zamítnutí dané změny.

## Monitoring a vyhodnocení realizace MAP ORP Jablunkov

Cílem monitoringu a evaluace je vyhodnotit úspěšnost procesů vytváření partnerství, výsledků a dopadů akčního ročního plánu, jeho dopady na strategii MAP a na základě vyhodnocení stanovit další kroky MAP. V oblasti výsledků a dopadů se evaluace zaměřuje na vyhodnocení toho, co se ve spolupráci již podařilo udělat nejen pro děti ohrožené školním neúspěchem a co je napříště potřeba zlepšit.

Cílem vnitřní evaluace je celkové formativní zhodnocení realizace projektu, tzn. zhodnocení jeho procesní i věcné stránky, konkrétně zhodnocení řízení projektu, průběžné zhodnocení realizace aktivit projektu a dosahování cílů, a to včetně navržení případných opatření ke zlepšení.

Pro potřeby vnitřní evaluace projektu byl zvolen model průběžné interní evaluace s výrazně zastoupeným prvkem sebehodnocení. Zvolená metoda vnitřní evaluace propojuje informace o řízení projektu, informace o realizaci aktivit v projektu a informace o zhodnocení výstupů a výsledků z perspektivy zástupců projektových týmů, a to včetně navržení případných opatření ke zlepšení realizace projektu. Projektový tým je zodpovědný za vytvoření sebehodnotících zpráv, jejich úplné zpracování a včasné odevzdání. Na sebehodnotícím procesu se podílí celý realizační tým projektu a evaluační zprávy jsou výsledkem vyváženého konsenzu týmu.



### Seznam příloh

1. Analýza vnitřního prostředí, charakteristika území
2. Popisy potřeb škol – agregovaná data
3. Vyhodnocení dotazníkového šetření pro školy: potřeby a plány aktivit
4. Metaanalýza existujících strategických záměrů a dokumentů v území pro oblast vzdělávání
5. Vymezení problémových oblastí a klíčových problémů – SWOT analýzy
6. Strategický rámec priorit MAP do roku 2023
7. Projekty spolupráce
8. Roční akční plány

### Seznam tabulek

- Tabulka 1 Struktura partnerství
- Tabulka 2 Složení řídicího výbor
- Tabulka 3 Složení realizačního týmu projektu
- Tabulka 4 Složení pracovních skupin
- Tabulka 5 SWOT-3 analýzy
- Tabulka 6 Opatření a aktivity
- Tabulka 7 Komunikační mechanismy uvnitř MAP

### Seznam obrázků

- Obrázek 1 Organizační struktura MAP Jablunkov
- Obrázek 2 Poloha a administrativní členění SO ORP Jablunkov
- Obrázek 3 Strategický rámec MAP ORP Jablunkov