

Místní akční plán pro ORP

Jablunkov II

reg. č. projektu

CZ.02.3.68/0.0/0.0/17_047/0009093

Příloha č. 1

Analýza vnitřního prostředí, charakteristika území





Manažerský souhrn

Ve správním obvodu ORP Jablunkov se celkový přírůstek obyvatel za období 2009 – 2019 zvýšil. Je to způsobené přistěhováním a přirozeným přírůstkem nových obyvatel v regionu.

V průběhu deseti let došlo k úbytku obyvatel v SO ORP Jablunkov v samotném jádrovém městě Jablunkov a v obci Mosty u Jablunkova, což bylo způsobeno především vystěhováním do okolních obcí. Přistěhování obyvatel bylo nejpočetnější v obci Bocanovice, Hrádek, Písek a Dolní Lomná.

Průměrný věk a zároveň i index stáří je v zájmovém území nejnižší v porovnání s okresem, krajem i celou ČR.

Z hlediska vzdělanostní struktury je procentuálně nejvíce zastoupeno obyvatelstvo se středním vzděláním, včetně vyučených, bez maturity. Následuje střední úplné s maturitou, základní vzdělání je zastoupeno z 22 %, vysokoškolské 8,5 % a bez vzdělání pouhé 0,5 %.

Nezaměstnanost byla v květnu 2016 v okrese Frýdek-Místek 4,8 %.

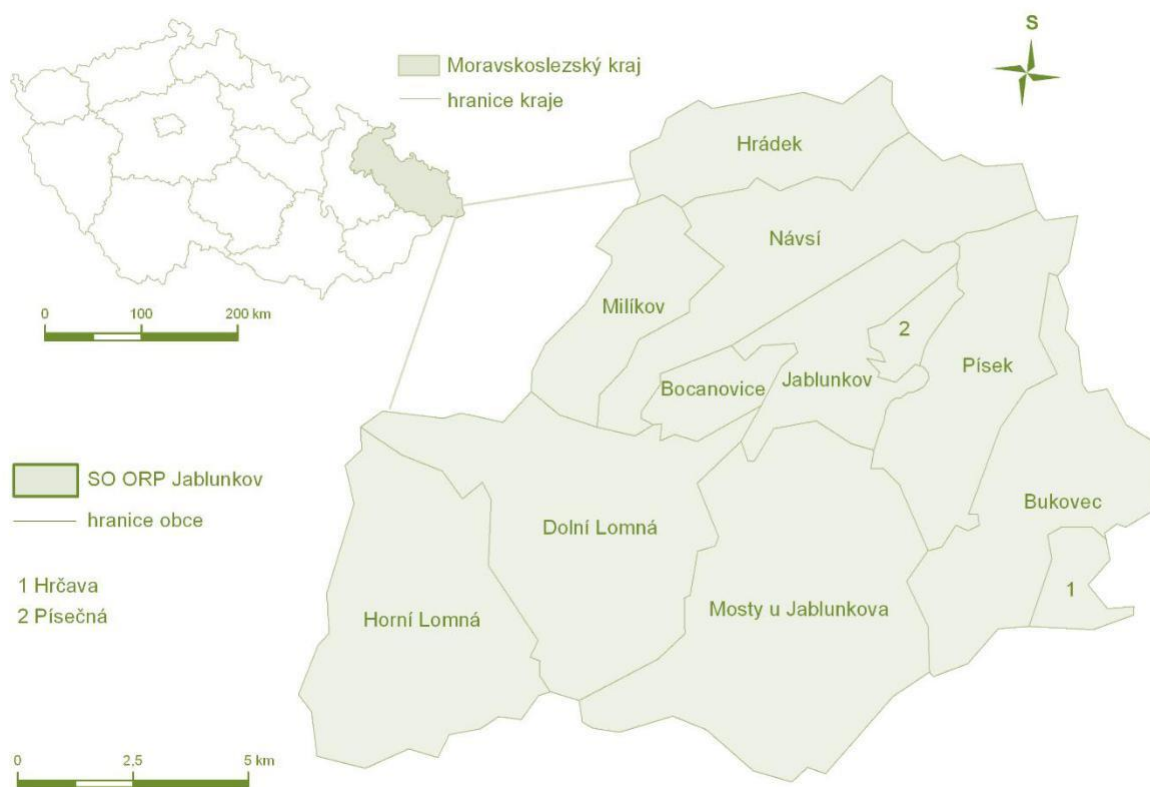
Ze statistiky školství vyplývá, že počet dětí v MŠ od školního roku 2010/2011 do školního roku 2021/2022, narůstá. Zvyšuje se i počet dětí, jejichž žádosti o přijetí k předškolnímu vzdělávání byly odmítnuty. Děti mladších 3 let, které navštěvují MŠ v ORP Jablunkov v průběhu let ubývalo, poslední rok vidíme přírůstek. Dlouhodobě roste počet pracovníků v MŠ. Počet dětí v ZŠ ve sledovaném desetiletí narůstá, ze samotného Jablunkova mírně klesl, v okolních obcích mírně stoupl. Zvyšuje se počet žáků zdravotně postižených a integrovaných do běžných škol (o 104 % za 10 let). Počet pracovníků v ZŠ mírně narůstá také.

1. Základní informace o řešeném území

Místní akční plán pro ORP Jablunkov II se prostorově týká území správního obvodu s rozšířenou působností Jablunkov (dále jen SO ORP Jablunkov), který čítá 12 obcí. Jsou to obce Bocanovice, Bukovec, Dolní Lomná, Horní Lomná, Hrádek, Hřčava, Milíkov, Mosty u Jablunkova, Návsí, Písečná, Písek a město Jablunkov. SO ORP Jablunkov leží v okrese Frýdek-Místek a je nejvýchodnějším městem v České republice.

Severní hranici území tvoří správní obvod ORP Třinec, na západě sousedí s SO ORP Frýdek-Místek. Z jihu je region obklopen Slovenskou republikou a na východě je řešené území vymezeno státní hranicí s Polskou republikou.

Obr. 1: Poloha a administrativní členění SO ORP Třinec



Zdroj: vlastní zpracování



Správní obvod obce s rozšířenou působností Jablunkov je vymezen 12 obcí a rozprostírá se na ploše 17 612 ha, v rámci kraje je na 11. místě. Nejrozsáhlejší obcí jsou Mosty u Jablunkova, nejmenší je Písečná. Nejvyšší hustotu zalidnění má město Jablunkov, nejnižší hustotu zalidnění má obec Horní Lomná, kde je 15 obyvatel na km².

Tab. 1: Přehled obcí SO ORP Jablunkov k 1. 1. 2019

Název	Počet obyvatel k 1. 1. 2019	Rozloha (ha)	Hustota zalidnění (obyv./km ²)
Bocanovice	477	377	127
Bukovec	1 384	1 705	81
Dolní Lomná	922	2 703	34
Horní Lomná	381	2 466	15
Hrádek	1 879	980	192
Hrčava	252	287	88
Jablunkov	5 474	1 039	527
Milíkov	1 370	916	150
Mosty u Jablunkova	3 788	3 395	112
Návsí	3 865	1 963	197
Písečná	1 009	236	428
Písek	1 863	1 545	120
Celkem	22 664	17 612	129

Zdroj: ČSÚ

Obyvatelstvo

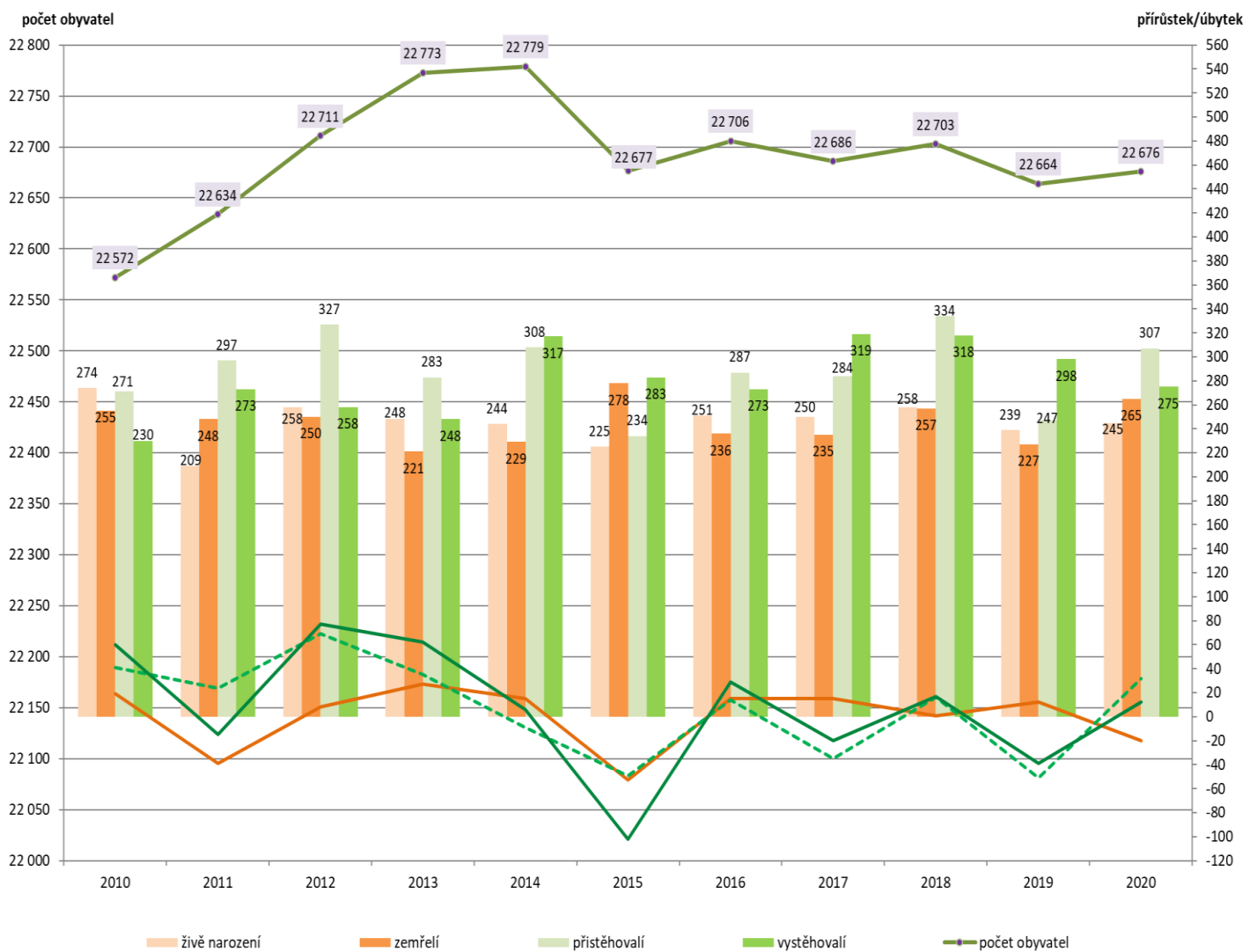
Vývoj počtu obyvatel

Změny v počtu obyvatel se v území odvíjí od přirozeného a mechanického pohybu osob. Přirozený pohyb obyvatel se vztahuje k počtu živě narozených a zemřelých. Mechanický pohyb je vyjádřen rozdílem přistěhovalých (imigrace) a vystěhovalých (emigrace) osob. Z rozdílu hodnot ukazatelů přirozeného a mechanického pohybu je vyvozován následně celkový přírůstek v daném roce.

V roce 2010 byl celkový počet obyvatel v ORP Jablunkov nejnižší. V roce 2014 byl počet obyvatel nejvyšší. Zvýšení souvisí s přirozeným pohybem obyvatel. Na kladný celkový přírůstek mělo v tomto období vliv především pozitivní migrační saldo. V časovém období 2014 až 2015 klesl počet obyvatel o 102 osob, což bylo způsobeno vysokou úmrtností a vystěhováním. Od roku 2015 do 2010 jsou hodnoty víceméně konstantní. V celkově desetiletém intervalu vzrostl počet obyvatel v území ORP Jablunkov o 104 osob.



Obr. 2: Vývoj počtu obyvatel, přirozený a mechanický pohyb obyvatel v letech 2010-2020



Zdroj: ČSÚ, vlastní zpracování



Následující tabulka představuje rozbor průměrných meziročních změn demografických ukazatelů v jednotlivých obcích SO ORP Jablunkov v období 2008-2021. Z analýzy vyplývá, že největší úbytek obyvatel je v Jablunkově a je způsoben vystěhováním, nejspíše do okolních obcí.

Nízké hodnoty průměrné roční změny jsou evidovány v Mostech u Jablunkova, jsou dány přirozeným úbytkem i emigrací. V obci Písečná došlo k nevýraznějšímu přírůstku obyvatel mechanickým váním. Druhou v pořadí, co do přírůstku obyvatel mechanickým váním, patří obec Písek, poté Hrádek a Milíkov.

Tab. 2: Průměrné meziroční změny vybraných demografických ukazatelů v jednotlivých obcích SO ORP Jablunkov v období 2008-2021

Obec	živě narození Ø roční změna	zemřelí Ø roční změna	přistěhovaní Ø roční změna	vystěhovaní Ø roční změna	Přírůstek (úbytek)		
					přirozený Ø roční změna	migrační Ø roční změna	celkový přírůstek Ø roční změna
Bocanovice	5	5	14	8	-1	6	6
Bukovec	19	14	18	23	5	-6	1
Dolní Lomná	10	10	25	21	0	5	5
Horní Lomná	3	5	11	10	-3	0	-2
Hrádek	22	19	44	38	3	6	8
Hrčava	2	3	6	6	0	0	0
Jablunkov	58	66	106	127	-8	-21	-32
Milíkov	13	13	32	24	-1	8	8
Mosty u Jablunkova	39	48	59	67	-9	-8	-17
Návsí	44	40	90	89	3	0	4
Písečná	12	9	26	13	3	13	16
Písek	21	17	39	34	5	7	10

Zdroj: ČSÚ, vlastní zpracování

Věková struktura obyvatelstva

Významným ukazatelem je věková struktura. Nejpočetnější skupinu na území ORP Jablunkov tvoří osoby v produktivním věku, tedy 15 – 64 let. V letech 2009 až 2020 lze pozorovat úbytek v této věkové kategorii.

Od roku 2017 začíná počet osob starších 65 let převyšovat počet osob ve věkové kategorii 0 – 14 let. V roce 2011 byl počet osob ve věku 0 – 14 o 2 % vyšší, než osob starších 65 let. Tento rozdíl byl ve sledovaném období 2009 až 2020 nejvyšší. V roce 2017 se naopak počet osob ve věku 0 – 14 poprvé za sledované období snížil vůči osobám starším 65 let. V období 2009 až 2020 vzrostl počet osob ve věku 65 + o 3,6 %.

Index stáří vyjadřuje poměr počtu osob starších 65 let na 100 obyvatel mladších 15 let. V roce 2010 činila hodnota indexu stáří 88 a postupným navyšováním vystoupala na 106 v roce 2019, což vypovídá o stárnutí populace. O čemž vypovídá i průměrný věk, který se v SO ORP Jablunkov také zvýšil.



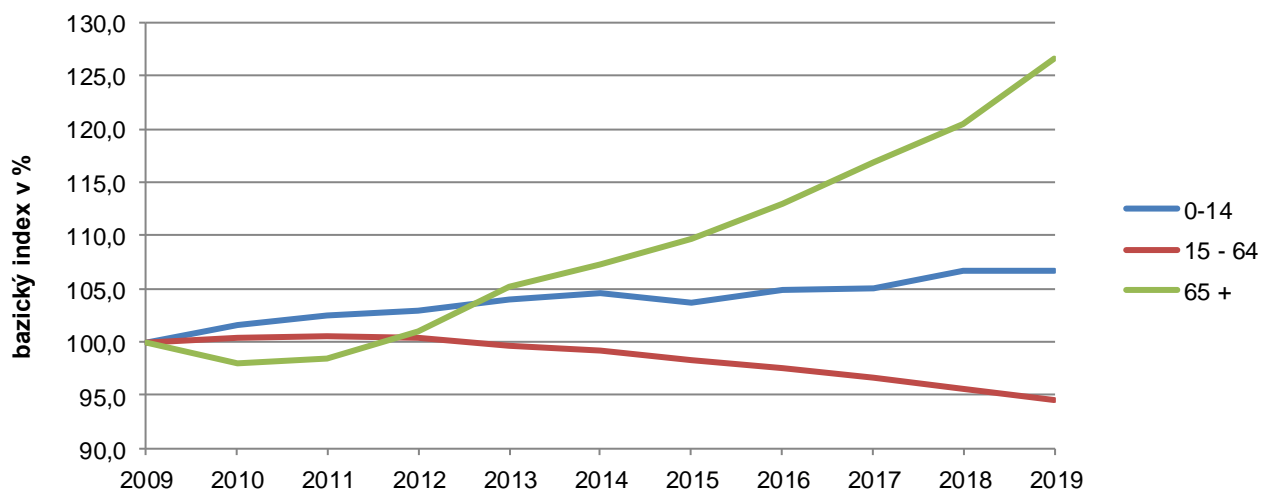


Tab. 3: Obyvatelstvo podle věku, průměrného věku a index stáří

věk / rok	2009	2010	2011	2012	2013	2014	2015	2016	2017	2018	2019	2020
0 – 14 v %	15,6	15,8	15,9	15,9	16,0	16,1	16,1	16,2	16,2	16,5	16,5	16,8
15 – 64 v %	70,2	70,3	70,2	69,8	69,2	68,8	68,5	67,8	67,3	66,5	65,9	65,4
65 + v %	14,2	13,9	13,9	14,3	14,8	15,1	15,5	15,9	16,5	17,0	17,5	17,8
Průměrný věk / roky	39,1	39,3	39,6	39,7	40,0	40,3	40,5	40,7	40,9	41,1	41,4	41,5
Index stáří (65+/0 -14) v %	91,2	88	87,6	89,5	92,3	93,5	96,5	98,3	101,5	103	106,0	105,9

Zdroj: ČSÚ, vlastní zpracování

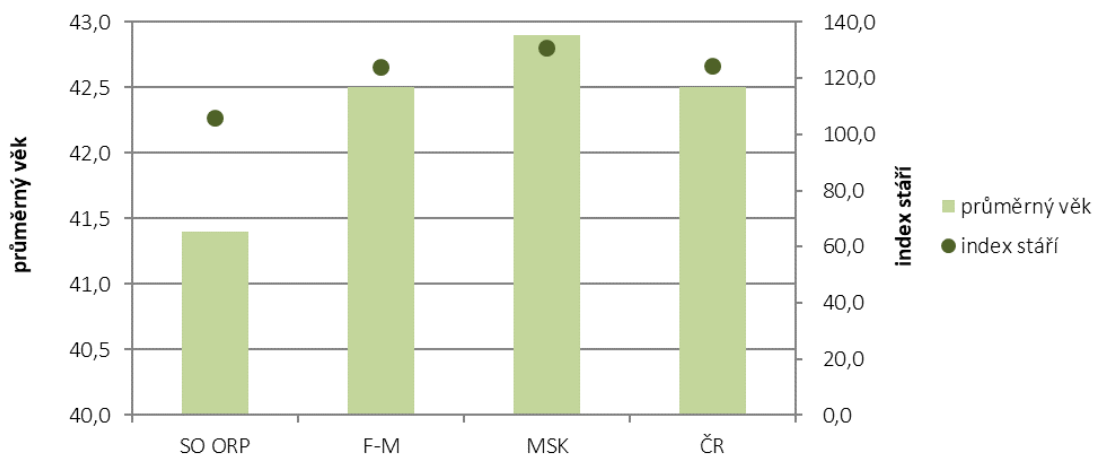
Obr. 3: Vývoj počtu obyvatel jednotlivých věkových kategoriích v SO ORP Jablunkov



Zdroj: ČSÚ, vlastní zpracování

Ve srovnání s vyššími administrativními celky vykazuje SO ORP Jablunkov nejnižší průměrný věk a zároveň i nejnižší index stáří. Věková struktura je příznivá a ORP Jablunkov vykazuje větší počet dětí 0-15 let v porovnání s věkovou kategorií 65+.

Obr. 4: Průměrný věk a index stáří v SO ORP Jablunkov a vyšších administrativních celcích v roce 2019

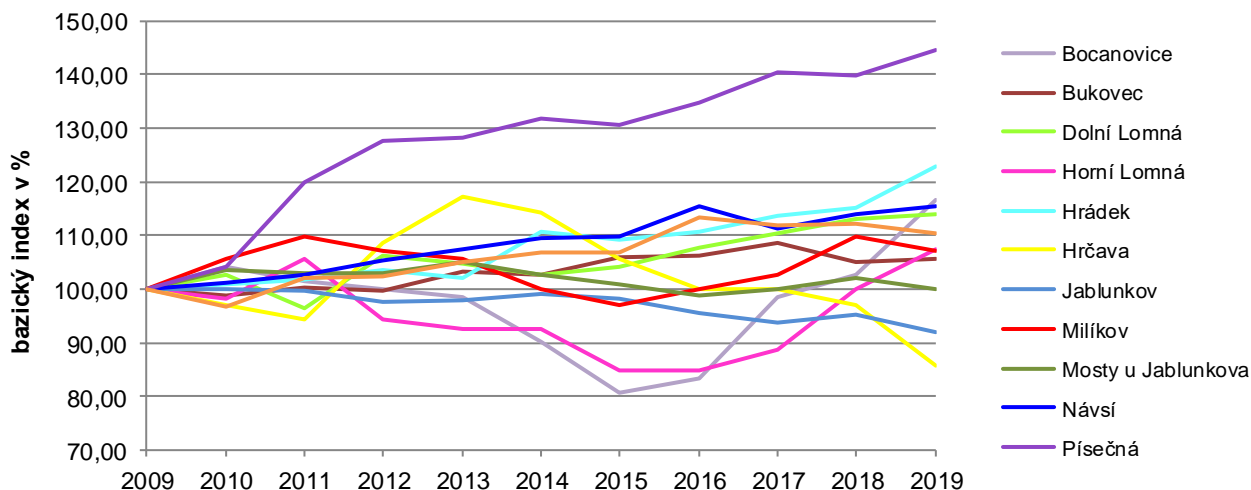




Zdroj: ČSÚ, vlastní zpracování

Graf na obrázku 5 zobrazuje vývoj počtu dětí do 15 let v jednotlivých obcích zájmového regionu. Výrazný nárůst osob v této věkové kategorii je patrný u obce Písečná, kde se počet dětí mladších 15 let zvýšil o 45 %. Tento přírůstek je daný vyšším přistěhováním obyvatel. Nejvýraznější pokles nastal v obci Hřčava, kde se ve sledovaném období snížil počet dětí do 15 let o 14 %. Pokles o 8 % nastal i ve spádovém Jablunkově.

Obr. 5: Vývoj počtu dětí do 15 let v obcích SO ORP Jablunkov v letech 2009-2019

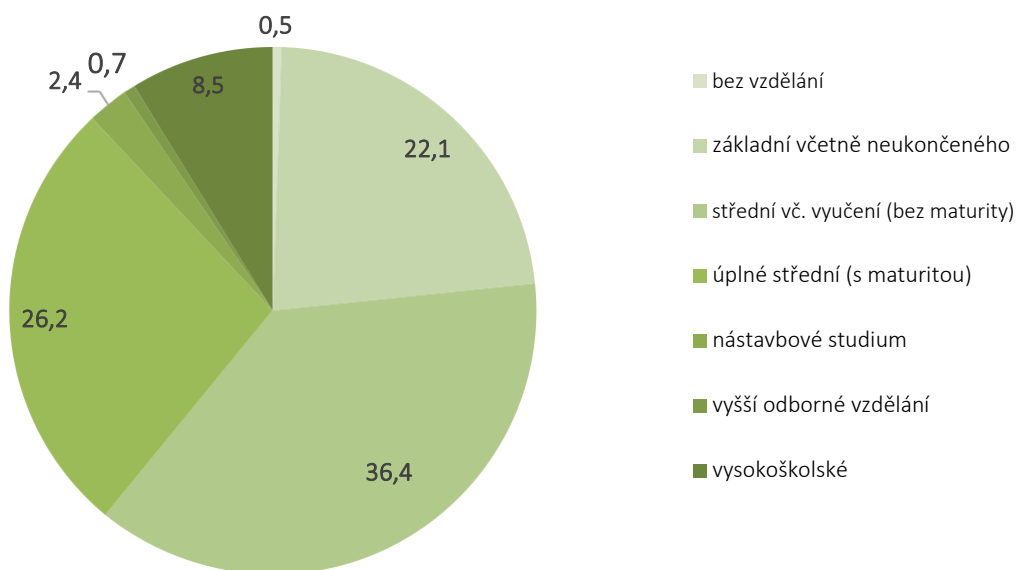


Zdroj: ČSÚ, vlastní zpracování

Vzdělanostní struktura obyvatelstva

Z výsledků SLDB 2011 vyplývá, že nejpočetnější skupinou populace starší 15 let s ukončeným vzděláním, tvoří osoby se středoškolským vzděláním. Zastoupení této skupiny je v SO ORP Jablunkov více než 36 %. Druhou nejpočetnější skupinou jsou osoby s dokončeným maturitním vzděláním, s více než 26 %. Poměrně vysoké zastoupení má skupina lidí se základním vzděláním, kde je hodnota bezmála 22 %. Vysokoškolským diplomem disponuje 8,5 % obyvatel starších 15 let, ve sledovaném území. Nástavbové studium dokončilo 2,4 % lidí, vyšší odborné 0,7 %. Skupina lidí bez vzdělání je v zanedbatelné zastoupení 0,5 %.

Obr. 6: Obyvatelstvo podle nejvyššího ukončeného vzdělání v SO ORP Jablunkov k 26. 3. 2011 v %



Zdroj: SLDB 2011, vlastní zpracování

Tab. 4: Obyvatelstvo podle nejvyššího ukončeného vzdělání k 26.3.2011 v SO ORP Jablunkov a vyšších administrativních celcích

Obyvatelstvo ve věku 15 a více let	SO ORP		F-M	MSK	ČR
	abs.	%	%	%	%
bez vzdělání	94	0,5	0,5	0,6	0,5
základní včetně neukončeného	4139	22,1	18,1	19,6	17,6
střední vč. vyučení (bez maturity)	6804	36,4	34,8	35,1	33
z toho technické obory	2617	38,5	34,5	32,7	31,2
úplné střední (s maturitou)	4901	26,2	27,8	25,9	27,1
z toho technické obory	1325	27	27,9	25	21,4
nástavbové studium	444	2,4	2,8	2,6	2,8
vyšší odborné vzdělání	137	0,7	1	0,9	1,3
vysokoškolské	1592	8,5	11,7	11,2	12,5
nezjištěno	593	3,2	3,3	4,1	5,2

Zdroj: ČSÚ, vlastní zpracování



Národnostní složení obyvatelstva

Vzhledem ke geografické poloze a historii zájmového území, je národnostní složení ORP Jablunkov specifické. Nejpočetněji je zastoupena národnost česká, bez mála v 60 %. Druhou nejpočetnější skupinou je národnost polská, která je zastoupena z 19 %, čímž dalece převyšuje stav v rámci okresu, kraje i ČR. V řešeném území se nevyskytuje romská populace a v minimální míře je zastoupena populace ukrajinská, německá a vietnamská.

Tab. 5: Obyvatelstvo podle národnosti v SO ORP Jablunkov a ve vyšších administrativních celcích k 26. 3. 2011

Národnost	SO ORP		F-M	MSK	ČR
	abs. 22 214	%	%	%	%
česká	13 089	58,9	65,1	63,6	64,3
moravská	123	0,6	2,2	3,8	5,0
slezská	361	1,6	0,8	0,9	0,1
slovenská	265	1,2	2,0	2,2	1,4
německá	4	0,0	0,0	0,1	0,2
polská	4 297	19,3	6,5	2,3	0,4
romská	0	0,0	0,0	0,1	0,1
ukrajinská	3	0,0	0,0	0,1	0,5
vietnamská	6	0,0	0,1	0,2	0,3
ostatní	687	3,1	2,5	3,1	2,5
neuvedeno	3 379	15,2	20,7	23,7	25,3

Zdroj: SLDB 2011, vlastní zpracování

Ekonomika

Na území ORP Jablunkov je vedeno nejvíce podnikatelů v mikropodnicích. Toto číslo v průběhu cca 10 let mírně roste. Převažuje ovšem počet obyvatel, kteří jsou vedeni jako zaměstnanci. Od roku 2009 do roku 2019 došlo k nárůstu pracovní činnosti v zemědělství, lesnictví a rybářství o přibližně 4 %. Ve stavebnictví a v průmyslovém odvětví došlo během sledovaného období jen k nepatrným změnám. V odvětví obchod, ubytování, stravování, pohostinství klesla pracovní činnost o 7 %.



Tab. 6: Ekonomické subjekty se sídlem v SO ORP Jablunkov podle zjištěné aktivity a počtu zaměstnanců, právní normy a odvětví činnosti

Ekonomické subjekty se sídlem v SO ORP Jablunkov	2009	2010	2011	2012	2013	2014	2015	2016	2017	2018	2019
Ekonomické subjekty celkem	3 250	3 395	3 550	3 640	3 770	3 885	3 946	4 037	4 124	4 222	4 242
bez zaměstnanců	998	1 028	1 067	1 088	1 090	1 154	1 254	1 287	1 345	1 435	1 439
1–9 (mikropodniky)	370	388	389	405	395	397	396	398	385	363	387
10–49 (malé podniky)	79	81	81	74	78	73	70	68	70	67	62
50–249 (střední podniky)	14	14	16	14	14	14	13	12	12	13	15
250 a více (velké podniky)	-	-	-	-	-	-	-	-	-	-	-
neuveдено	1789	1884	1997	2059	2193	2247	2 213	2272	2312	2344	2339
Fyzické osoby celkem	2714	2817	2952	3017	3123	3278	3312	3371	3426	3501	3491
Právnícké osoby celkem	536	578	598	623	647	607	634	666	698	721	751
z toho obchodní společnosti	221	240	252	268	283	304	327	351	379	401	427
Nejrozšířenější odvětví činnosti v %											
zemědělství, lesnictví a rybářství	5,8	6,2	6,6	6,9	6,9	7,0	9,3	9,7	10,0	10,1	10,2
průmysl celkem	13,0	13,0	13,4	13,0	12,7	13,1	12,6	12,4	12,2	12,8	13,1
stavebnictví	14,4	14,2	14,2	14,5	14,3	14,5	14,4	14,3	14,0	14,0	14,1
obchod, ubytování, stravování, pohostinství	35,1	34,8	33,7	32,1	30,5	29,9	28,9	28,7	29,5	28,9	28,1

Zdroj: ČSÚ, vlastní zpracování



V SO ORP Jablunkov patří mezi největší zaměstnavatelé JOMA, Město Jablunkov, Netis, OLZA, Sanatorium a SGM Route. Jedná se o organizace, které mají počet zaměstnanců do 200 lidí. Značný počet obyvatel za svou práci dojíždí v rámci jiných ORP, do např. sousedního ORP Třinec, kde jsou největším zaměstnavatelem Třinecké železárny, které disponují s 6000 zaměstnanci a jsou zaměřené na průmyslovou výrobu.

Tab. 7: Největší zaměstnavatelé v SO ORP Jablunkov (2013)

Obchodní jméno	Sídlo	Převažující činnost	Kategorie podle počtu zaměstnanců
JOMA-G CZ, s.r.o.	Jablunkov	Činnosti agentur zprostředkujících práci na přechodnou dobu	100 - 199
Město Jablunkov	Jablunkov	Všeobecné činnosti veřejné správy	100 - 199
NETIS, a.s.	Návsí	Chov mléčného skotu	100 - 199
OLZA, spol. s r.o.	Jablunkov	Výroba ostatních kovodělných výrobků j. n.	100 - 199
Sanatorium Jablunkov, a.s.	Jablunkov	Ústavní zdravotní péče	100 - 199
SGM Route, a.s.	Jablunkov	Silniční nákladní doprava	100 - 199
ACF-Cz, spol. s r.o.	Mosty u Jablunkova	Výroba plastových obalů	50-99
FEP,a.s.	Návsí	Výroba pilařská a impregnace dřeva	50-99
Jozef Garaj - JOMA	Jablunkov	Činnosti související se zaměstnáním	50-99
Konvent sester alžbětinek v Jablunkově	Jablunkov	Činnosti náboženských organizací	50-99
SIMABELLE s.r.o.	Písečná	Ostatní maloobchod s potravinami ve specializovaných prodejnách	50-99
Střední odborná škola a Střední odborné učiliště podnikání a služeb, Jablunkov, Školní 416, příspěvková organizace	Jablunkov	Střední odborné vzdělávání na středních odborných školách	50-99
Základní škola a mateřská škola Písek, okres Frýdek-Místek, příspěvková organizace	Písek	Základní vzdělávání na druhém stupni základních škol	50-99
Základní škola Jablunkov, Lesní 190, příspěvková organizace	Jablunkov	Základní vzdělávání na druhém stupni základních škol	50-99
Autoservis Czudek s.r.o.	Hrádek	Opravy a údržba motorových vozidel, kromě motocyklů	25-49

Zdroj: Registr ekonomických subjektů, vlastní zpracování



Tab. 8: Ekonomické subjekty za ORP Jablunkov (2012 - 2019)

Ekonomické subjekty podle právní formy za ORP Jablunkov		2012	2013	2014	2015	2016	2017	2018	2019
ekonomické subjekty celkem		3640	3770	3885	3946	4037	4124	4222	4242
vybrané agregace právních forem	fyzické osoby	3017	3123	3278	3312	3371	3426	3501	3491
	právníkové osoby	623	647	607	634	666	698	721	751
	fyzické osoby podnikající dle živnostenského zákona	2833	2758	2884	2837	2911	2994	3055	3092
	zemědělní podnikatelé	68	73	74	179	189	202	211	213
	obchodní společnosti	268	283	304	327	351	379	401	427

Zdroj: ČSÚ, vlastní zpracování



Tab. 9: Ekonomické subjekty se zjištěnou aktivitou se sídlem v SO ORP Jablunkov dle převažující činnosti

Převažující činnost	2014	2015	2016	2017	2018	2019	
Celkem	1 997	2 071	2 087	2 185	2 245	2 268	
v tom	Zemědělství, lesnictví, rybnářství	169	239	266	280	293	289
	Průmysl celkem	286	278	290	301	331	342
	Stavebnictví	316	329	328	339	336	339
	Velkoobchod a maloobchod; opravy a údržba motorových vozidel	370	379	371	424	419	386
	Doprava a skladování	54	48	49	48	53	55
	Ubytování, stravování a pohostinství	140	137	131	127	128	134
	Informační a komunikační činnosti	26	27	25	20	22	24
	Peněžnictví a pojišťovnictví	57	52	46	13	15	14
	Činnosti v oblasti nemovitostí	18	17	16	21	23	32
	Profesní, vědecké a technické činnosti	180	177	188	209	237	239
	Administrativní a podpůrné činnosti	32	30	36	36	41	49
	Veřejná správa a obrana; povinné sociální zabezpečení	18	18	20	21	21	22
	Vzdělávání	48	45	44	46	42	44
	Zdravotní a sociální péče	41	43	43	44	47	48
	Kulturní, zábavní a rekreační činnosti	24	30	22	26	28	29
	Ostatní činnosti	159	163	163	164	157	162
	Činnosti domácností jako zaměstnavatelů	-	-	-	-	-	-
	Činnosti exteritoriálních organizací a orgánů	-	-	-	-	-	-
	nezjištěno	59	59	49	66	52	60

Zdroj: ČSÚ, vlastní zpracování



Analýza nezaměstnanost v SO ORP Jablunkov byla vyhotovena z údajů zveřejněných na Českém statistickém úřadě. Míra nezaměstnanosti se mírně snižuje v závislosti na aktuální situaci na trhu práce a ekonomiky obecně. Mezi léty 2013 a 2019 poklesla nezaměstnanost o 4,5 %. V roce 2013 sledujeme nejvyšší hodnotu evidence uchazečů o zaměstnání.

Uchazečů o zaměstnání se zdravotním postižením, bylo evidováno nejvíce v roce 2017, kdy jich dosahovalo téměř 24 %. Nejméně hledajících práci se zdravotním postižením bylo vedeno v roce 2013, kdy byla hodnota na 9,4 %. Ve sledovaném období má tato položka víceméně vzrůstající hodnotu.

Osoby s délkou evidence o zaměstnání nad 12 měsíců bylo nejvíce v roce 2013, kdy byla hodnota 31,9 %. Nejmenší množství těchto uchazečů bylo evidováno v roce 2019, kdy to bylo 15,4 %. Ve sledovaném období se osob s délkou evidence o zaměstnání mírně snižuje.

V období od roku 2010 do roku 2019 se počet volných míst v území zvyšuje. Nejvyšší počet volných pracovních míst bylo v roce 2017. Nejméně v roce 2011.

Tab. 10: Vývoj míry nezaměstnanosti v letech 2010-2019 v SO ORP Jablunkov

NEZAMĚŠTNANOST	2010	2011	2012	2013	2014	2015	2016	2017	2018	2019
Evidovaní uchazeči o zaměstnání	889	1327	-	1110	880	726	611	459	362	363
Dosažitelní uchazeči	814	750	-	1077	845	718	504	397	338	344
z toho (%):	91,5	56,5	-	97,0	96,0	98,9	82,5	86,5	93,3	94,7
občané se zdravotním postižením	134	151	-	104	119	125	122	109	79	81
z toho (%):	15,0	11,4	-	9,4	13,5	17,2	19,9	23,7	21,8	22,3
absolventi	93	81	-	98	60	51	31	14	16	21
z toho (%):	10,5	6,1	-	8,8	6,8	7	5	3	4,4	5,7
osoby s délkou evidence nad 12 měsíců	181	206	-	355	279	177	118	86	56	56
z toho (%):	20,3	15,5	-	31,9	31,7	24,4	19,3	18,7	15,5	15,4
Volná pracovní místa	25	15	-	43	42	68	67	123	116	112
Počet uchazečů na 1 volné pracovní místo	35,6	55,9	-	25,8	21,0	10,7	9,1	3,7	3,1	3,2
Podíl nezaměstnaných osob* (%) za ORP	5,1	4,7	-	6,8	5,4	4,6	3,3	2,6	2,2	2,3

*podíl dosažitelných uchazečů o zaměstnání ve věku 15–64 let na počtu obyvatel stejného věku

Zdroj: www.portal.mpsv.cz, vlastní zpracování



Tab. 11: Míra nezaměstnanosti v letech 2004-2012 v administrativních celcích, k 31. 12. daného roku v %.

	2004	2005	2006	2007	2008	2009	2010	2011	2012
F-M	13,9	12,9	11,0	9,1	6,2	8,5	9,4	8,3	8,4
MSK	15,4	14,7	13,4	11,0	8,4	11,1	11,9	11,3	11,4
ČR	9,2	9,0	8,1	6,6	5,4	8,0	9,0	8,6	8,6

Zdroj: www.portal.mpsv.cz, vlastní zpracování

Zajištění dopravní dostupnosti škol v území

V mikroregionu bylo dle srovnání SDBL 2001 a 2011 zaznamenáno, že z tehdy celkového počtu 22 664 obyvatel SO ORP Jablunkov vyjíždí do zaměstnání či do škol 7 425 obyvatel, tj. téměř 33 % obyvatel. Podíl vyjíždějících na celkovém počtu obyvatel převyšuje celorepublikový průměr (27,3 %). Hlavními spádovými městy pro středoškolské studenty jsou Třinec a Český Těšín. Dopravní dostupnost do obou měst je dobrá, mikroregion nepocituje nedostatek středních škol. Přibývá počet vyjíždějících na vysoké školy, nejbližší do Karviné, Havířova, Ostravy. Jak ukazuje tabulka č. 10., do škol vyjíždí 2 187 žáků, studentů, učňů, tj. 58,60 %. Do zaměstnání vyjíždí větší polovina obyvatel, a to 55,1 % zaměstnaných.

Příhraniční poloha území se paradoxně nepromítá do podílu vyjíždějících za zaměstnáním do zahraničí a dosahuje přibližně celorepublikového průměru 1,8 %.

Tab. 12: Vyjíždějící do zaměstnání a škol k 26. 3. 2011

Vyjíždějící do zaměstnání a škol		Celkem	
Vyjíždějící celkem		7 425	
v tom	vyjíždějící do zaměstnání	5 238	
	v tom	v rámci obce	689
		do jiné obce okresu	3 828
		do jiného okresu kraje	477
		do jiného kraje	147
		do zahraničí	97
	vyjíždějící do škol	2 187	
	v tom	v rámci obce	483
mimo obec		1 704	

Zdroj: ČSÚ (<http://www.czso.cz>)

Následující tabulka ukazuje, že 362 obyvatel vyjíždí za prací z jednotlivých obcí ORP Jablunkov do jiných obcí. Výjezdy v rámci okresu jsou nejpočetnější. Nejvíce obyvatel jezdí z obce Návší do města Jablunkov, druhý je Milíkov, ze kterého obyvatelé dojíždí nejčastěji do obce Bystřice. Většina výjezdů z okolních obcí směřuje do města Jablunkova.



Tab. 13: Vyjíždka a dojíždka do škol v obcích SO ORP Jablunkov

	Bocanovice	Bukovec	Dolní Lomná	Horní Lomná	Hrádek	Hrčava	Jablunkov	Milíkov	Mosty u Jablunkova	Návsí	Písečná	Písek
Celkem	20	36	21	23	38	1	28	46	37	54	37	21
vyjíždí v rámci okresu	20	36	20	23	38	1	26	46	33	52	35	20
vyjíždí do jiných okresů kraje	0	0	1	0	0	0	0	0	1	2	0	0
vyjíždí do jiných krajů	0	0	0	0	0	0	1	0	0	0	2	0
vyjíždí mimo ČR	0	0	0	0	0	0	1	0	3	0	0	1
obec dojíždky												
Jablunkov	20	6	20	11	1			10	25	30	33	11
Třinec		1			2			1	4	5		1
Písek		24							1			
Mosty u Jablunkova		5								2		
Dolní Lomná				12								
Bystřice					23			20		4		
Návsí					12		14	3	1			
Bocanovice							8					
Olomouc							1					
Košařiska								12				
Český Těšín									1	2		
Bukovec												6

Zdroj: SLDB 2011, vlastní zpracování



2. Charakteristika školství v řešeném území

Předškolní vzdělávání

Ve správním obvodu ORP Jablunkov se nachází celkem 16 zařízení předškolního vzdělávání. Jedná se o mateřské školy s vyučovacím jazykem českým a polským. Ve školním roce 2020/2021 bylo ve 44 třídách umístěno 852 dětí. Nejvíce dětí vedou mateřské školy v Jablunkově, následuje obec Mosty u Jablunkova, která má 144 dětí a Návší, kde je do mateřských škol zapsáno 123 dětí. Zřizovatelem všech mateřských škol ve správním obvodu ORP Jablunkov, je obec a všech 16 škol je příspěvkovými organizacemi.

Tab. 14: Organizace školního roku 2020/2021 mateřských škol v jednotlivých obcích SO ORP Jablunkov, stav k 30.9.2020

OBEC	Počet ředitelství	Počet pracovišť	Počet dětí	Počet tříd	Zřizovatel
Bocanovice	1	1	27	1	obec
Bukovec	2	2	69	3	obec
Dolní Lomná	1	1	42	2	obec
Horní Lomná	0	0	0	0	obec
Hrádek	2	2	86	5	obec
Hrčava	0	1	10	1	obec
Jablunkov	2	2	207	11	obec
Milíkov	2	2	35	2	obec
Mosty u Jablunkova	2	3	144	7	obec
Návší	2	2	123	6	obec
Písečná	1	1	40	2	obec
Písek	1	1	69	4	obec
Celkem	16	18	852	44	0

Zdroj: Odbor školství a kultury, MěÚ Jablunkov, vlastní zpracování

Vývoj počtu dětí v mateřských školách na Jablunkovsku má příznivý charakter. Během sledovaného období se zvýšil celkový počet dětí v běžných třídách ze 797 na 873, tedy skoro o 10 %.

Počet dětí v běžných odděleních okolních obcí správního obvodu ORP Jablunkov, se ve školních letech 2010/2011 až 2021/2022 zvýšil o necelých 14 %, přičemž maxima bylo dosaženo ve školním roce 2021/2022, kdy bylo evidováno 652 dětí.

V samotném městě Jablunkov se počet dětí v odděleních mateřských škol zvedl o 8 % a nejvyšší počet dětí byl zaznamenán v období 2013 – 2014, kdy jich bylo evidováno 253. Nejnižší počet dětí za celé sledované období je zaznamenáno v roce 2020.

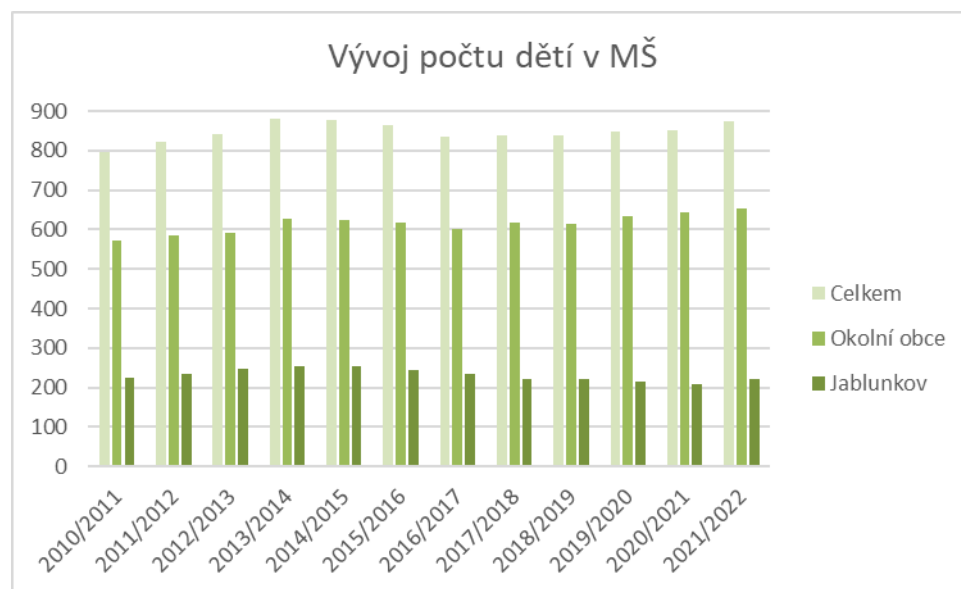
Tab. 15: Vývoj počtu dětí v běžných třídách mateřských škol v SO ORP Jablunkov

BĚŽNÉ TŘÍDY MŠ	ORP JABLUNKOV		OKOLNÍ OBCE		CELKEM	
	obec		obec			
	zřizovatel rok	počet dětí	počet oddělení	počet dětí	počet oddělení	počet dětí
2010/2011	224	10	573	28	797	38
2011/2012	236	10	586	28	822	38
2012/2013	248	10	593	27	841	37
2013/2014	253	10	628	29	881	39
2014/2015	253	10	623	31	876	41
2015/2016	245	10	618	30	863	40
2016/2017	233	10	602	29	835	39
2017/2018	220	11	618	29	838	40
2018/2019	223	11	614	29	837	40
2019/2020	216	11	633	32	849	43
2020/2021	207	11	645	33	852	44
2021/2022	221	11	652	33	873	44

Zdroj: Odbor školství a kultury, MěÚ Jablunkov, vlastní zpracování

Předchozí tabulka je pro přehlednost převedena do grafu. U celkového počtu lze sledovat mírný nárůst počtu dětí. Toto sledujeme u okolních obcí i u samotného města Jablunkova.

Obr. 7: Vývoj počtu dětí v běžných třídách mateřských škol v SO ORP Jablunkov



Zdroj: Odbor školství a kultury, MěÚ Jablunkov, vlastní zpracování



Tab. 16: Děti se zdravotním postižením individuálně integrovaní v běžných třídách mateřských škol ORP Jablunkov podle druhu zdravotního postižení

	2011/2012	2012/2013	2013/2014	2014/2015	2015/2016	2016/2017	2017/2018	2018/2019	2019/2020	2020/2021
Mentální postižení										
z toho středně těžce							1	1	1	1
z toho těžce										
Sluchově postižení										
z toho těžce										
Zrakově postižení										
z toho těžce										
S vadami řeči								1	2	2
z toho těžce										
Tělesně postižení						1		1	2	2
z toho těžce										
S více vadami										
z toho hluchoslepí										
Vývojové poruchy							1	1		
Autisté		1	1	1	1	2	3	1	1	
Celkem		1	1	1	1	3	5	5	6	5

Zdroj: Odbor školství a kultury, MěÚ Jablunkov, vlastní zpracování

V obci Písek je zřízeno oddělení pro děti se speciálními vzdělávacími potřebami a průměrně disponuje 11 dětmi.

Tab. 17: Vývoj počtu dětí v speciálních třídách mateřských škol dle zřizovatele v SO ORP Jablunkov

SPECIÁLNÍ TŘÍDY MŠ	ORP JABLUNKOV		OKOLNÍ OBCE		Celkem počet dětí
	počet dětí	počet oddělení	počet dětí	počet oddělení	
2011/2012	0	0	13	0	13
2012/2013	0	0	12	1	12
2013/2014	0	0	10	1	12
2014/2015	0	0	10	1	10
2015/2016	0	0	10	1	10
2016/2017	0	0	13	1	13
2017/2018	0	0	12	1	12
2018/2019	0	0	10	1	10
2019/2020	0	0	11	1	11
2020/2021	0	0	11	1	11

Zdroj: Odbor školství a kultury, MěÚ Jablunkov, vlastní zpracování



Tab. 18: Vývoj počtu dětí ve speciálních třídách podle druhu postižení/znevýhodnění

	2011/ 2012	2012/ 2013	2013/ 2014	2014/ 2015	2015/ 2016	2016/ 2017	2017/ 2018	2018/ 2019	2019/ 2020	2020/ 2021
Mentálně postižení		1			1	1				
z toho										
středně těžce postižení										
těžce postižení										
s hlubokým postižením										
Sluchově postižení	1	1								
z toho těžce postižení										
Zrakově postižení										
z toho těžce postižení										
S vadami řeči	9	8	11	8	8	9	10	7	10	10
z toho těžce postižení										
Tělesně postižení	1	1								
z toho těžce postižení										
S více vadami										
z toho hluchoslepí										
S vývojovými poruchami učení										
S vývojovými poruchami chování										
z toho těžce postižení										
Autisté	2	2	1	2	1	3	2	3	1	1
Třídy v DD se školou, v DgÚ										
Celkem	13	13	12	10	10	13	12	10	11	11

Zdroj: Odbor školství a kultury, MěÚ Jablunkov, vlastní zpracování



Ve školním roce 2011/2012 nebylo přijato, do mateřských škol v ORP Jablunkov, 5 dětí. Ve školním roce 2021/2022 to bylo již 18 dětí. V průběhu sledovaného období sledujeme nárůst počtu nepřijatých dětí. Nejspíše je toto způsobeno nedostatečnou kapacitou mateřských škol.

Tab. 19: Počet odmítnutých žádostí o přijetí do MŠ

Školní rok	Bocanovice	Bukovec	Dolní Lomná	Horní Lomná	Hrádek	Hřčava	Jablunkov	Milíkov	Mosty u Jablunkova	Návsí	Písečná	Písek
2011/2012	0	0	2		0		0	0	1	1	1	0
2012/2013	0	0	0		11		0	0	0	0	0	0
2013/2014	0	0	0		0		0	0	6	0	0	0
2014/2015	0	0	0		0		0	0	0	0	0	0
2015/2016	0	0	1		0		0	1	0	4	0	4
2016/2017	0	0	3		0		0	0	0	2	0	6
2017/2018	0	0	2		0		0	0	8	0	0	4
2018/2019	1	0	0		0		0	0	5	0	0	0
2019/2020	0	0	0		0		4	0	5	0	0	0
2020/2021	0	1	5		0		0	0	3	0	0	0
2021/2022	4	1	3		0		1	0	6	3	0	0

Zdroj: Odbor školství a kultury, MěÚ Jablunkov, vlastní zpracování

V mateřských školách ORP Jablunkov bylo ve školním roce 2011/2012 evidováno 133 dětí do tří let věku. Ve školním roce 2020/2021 to bylo 73 dětí. Celkový pokles je o 45 %. Na to hned ve školním roce 2021/2022 se celkový počet dětí vyhoupl na 121. Nejvyšší nárůst je sledován v obcích Hrádek a Písečná.

Tab. 20: Vývoj počtu dětí mladších 3 let v MŠ

Školní rok	Bocanovice	Bukovec	Dolní Lomná	Horní Lomná	Hrádek	Hřčava	Jablunkov	Milíkov	Mosty u Jablunkova	Návsí	Písečná	Písek
2011/2012	6	13	3		18		38	11	17	12	3	12
2012/2013	4	10	7		15		46	12	20	12	4	13
2013/2014	5	12	8		13		28	11	19	22	2	15
2014/2015	5	11	4		11		30	7	11	12	0	11
2015/2016	3	8	2		6		26	11	19	11	0	5
2016/2017	0	5	1		7		31	8	19	10	3	4
2017/2018	4	12	2		11		14	3	12	11	4	6
2018/2019	10	7	3		10		29	3	4	15	4	8
2019/2020	8	2	5		13		24	5	11	11	5	7
2020/2021	0	3	6		11		21	8	9	5	6	4
2021/2022	7	11	4		21		26	3	11	18	7	13

Zdroj: Odbor školství a kultury, MěÚ Jablunkov, vlastní zpracování



Základní vzdělávání

Všechny základní školy ve správním obvodu ORP Jablunkov jsou příspěvkovými organizacemi a jsou zřizovány obcemi. Celkem je 15 ředitelství a 17 pracovišť, přičemž devítiletých základních škol je v celém ORP Jablunkov 5, ostatní jsou do 1. stupně. Ve školním roce 2020/2021 byl celkový počet žáků navštěvujících základní školy 2034. Nejvíce z nich navštěvuje školy v Jablunkově, následuje obec Návsí, Mosty u Jablunkova a Písek.

Tab. 21: Organizace školního roku 2020/2021 základních škol v jednotlivých obcích SO ORP Jablunkov

OBEC	Počet ředitelství	Počet pracovišť	Počet žáků	Počet tříd	Úplná	Neúplná	Zřizovatel
Bocanovice	0	0	0	0	0	0	obec
Bukovec	2	2	80	6	0	2	obec
Dolní Lomná	1	2	66	4	0	2	obec
Horní Lomná	0	0	0	0	0	0	obec
Hrádek	2	2	105	7	0	2	obec
Hrčava	0	1	15	1	0	1	obec
Jablunkov	2	2	720	37	2	0	obec
Milíkov	2	2	50	4	0	2	obec
Mosty u Jablunkova	2	2	275	15	1	1	obec
Návsí	2	2	438	21	1	1	obec
Písečná	1	1	44	3	0	1	obec
Písek	1	1	241	12	1	0	obec
Celkem	15	17	2034	110	5	12	0

Zdroj: Odbor školství a kultury, MěÚ Jablunkov, vlastní zpracování

Ve školním roce 2010/2011 bylo evidováno 1910 žáků v základních školách. Ve školním roce 2016/2017 tento počet vzrostl na 2044 žáků, který je nejvyšší v tomto sledovaném období. O rok později počet žáků klesl na 2009. V desetiletém období je zřejmý přírůstek počtu žáků v základních školách o 125 žáků, tedy necelých 7 %. Úbytek žáků v základních školách byl registrován v samotném Jablunkově. V okolních obcích se počet žáků v základních školách zvýšil o 204 žáků. Oproti nižšímu počtu dětí v mateřských školách, vidíme u základních škol mírné zvýšení těchto stavů.

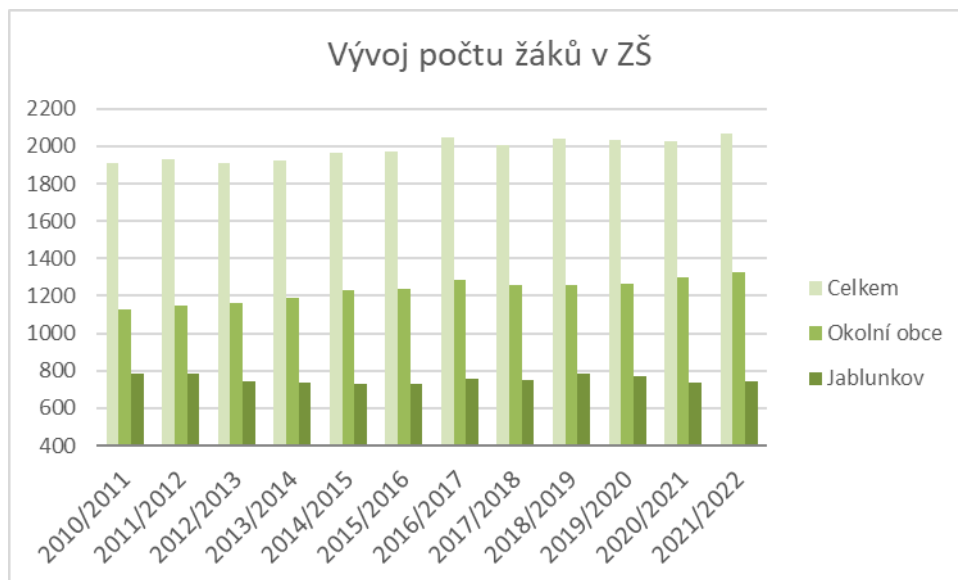
Tab. 22: Vývoj počtu žáků v běžných třídách v SO ORP Jablunkov

BĚŽNÉ TŘÍDY ZŠ	ORP JABLUNKOV				OKOLNÍ OBCE	
zřizovatel	AGREGOVANÝ		JABLUNKOV		obec	
rok	počet žáků	počet tříd	počet žáků	počet tříd	počet žáků	počet tříd
2010/2011	1910	102	784	37	1126	65
2011/2012	1928	103	783	40	1145	63
2012/2013	1910	97	746	35	1164	62
2013/2014	1924	97	735	34	1189	63
2014/2015	1963	101	730	35	1233	66
2015/2016	1969	102	731	34	1238	68
2016/2017	2044	103	756	35	1288	68
2017/2018	2009	102	750	35	1259	63
2018/2019	2042	104	785	38	1257	67
2019/2020	2035	107	768	38	1267	69
2020/2021	2029	109	734	38	1296	71
2021/2022	2071	111	741	38	1330	73

Zdroj: Odbor školství a kultury, MěÚ Jablunkov, vlastní zpracování

Předchozí tabulka je znázorněna v grafu a je z něj zřejmé, že počet žáků na základních školách má kolísavý, mírně vzrůstající charakter. V okolních obcích je příbytek ztelnější.

Obr. 8: Vývoj počtu žáků v běžných třídách v SO ORP Jablunkov



Zdroj: Odbor školství a kultury, MěÚ Jablunkov, vlastní zpracování

Třídy pro žáky se speciálními vzdělávacími programy jsou situovány jen ve městě Jablunkov. Žáci s těmito potřebami jsou v ostatních obcích integrováni do klasických tříd. Ve školním roce 2011/2012 bylo v Jablunkově zřízeno 5 speciálních tříd a nastoupilo zde 39 žáků a bylo jich nejméně v celém sledovaném období. Nejvíce žáků se speciálními vzdělávacími potřebami bylo evidováno ve školním roce 2012/2013, kdy jejich počet vystoupal na 46. V průběhu deseti let je tento počet relativně stálý.



Tab. 23: Vývoj počtu žáků ve speciálních třídách v SO ORP Jablunkov

SPECIÁLNÍ TŘÍDY ZŠ	ORP JABLUNKOV				OKOLNÍ OBCE		
	zřizovatel	AGREGOVANÝ		JABLUNKOV		obec	
		počet žáků	počet tříd	počet žáků	počet tříd	počet žáků	počet tříd
2011/2012	39	5	39	5	0	0	
2012/2013	46	5	46	5	0	0	
2013/2014	44	5	44	5	0	0	
2014/2015	41	5	41	5	0	0	
2015/2016	42	5	42	5	0	0	
2016/2017	43	5	43	5	0	0	
2017/2018	42	5	42	5	0	0	
2018/2019	41	5	41	5	0	0	
2019/2020	42	5	42	5	0	0	
2020/2021	41	5	41	5	0	0	
2021/2022	41	5	41	5	0	0	

Zdroj: Odbor školství a kultury, MěÚ Jablunkov, vlastní zpracování

Zdravotně postižených a individuálně integrovaných žáků v běžných třídách nevale roste. V roce 2011, v rámci celého ORP Jablunkov, to bylo 50 žáků, v roce 2021 to bylo 107 žáků. Tedy nárůst o 114 %. V průběhu deseti let jsou nejvíce zastoupeni žáci s vývojovými poruchami učení, následují žáci s vadami řeči, poruchami chování, autismem a tělesným postižením. Dále pak jsou zastoupeni žáci s mentálním a sluchovým postižením a nejméně je evidováno žáků se zrakovým postižením.

Tab. 24: Žáci se zdravotním postižením individuálně integrovaní v běžných třídách základních škol podle druhu zdravotního postižení

ORP Jablunkov	2011/2012	2012/2013	2013/2014	2014/2015	2015/2016	2016/2017	2017/2018	2018/2019	2019/2020	2020/2021	2021/2022
Mentální postižení	1	2	2	3	2	3	2	4	5	4	4
z toho středně těžce	0	1	1	1	2	0	0	0	0	0	0
z toho těžce	0	0	0	0	0	0	0	0	0	0	0
Sluchově postižení	1	2	2	2	1	2	1	1	1	1	1
z toho těžce	0	1	1	1	1	2	1	1	1	1	1
Zrakově postižení	1	1	1	0	0	0	1	1	1	1	1
z toho těžce	0	1	1	0	0	0	0	0	0	0	0
S vadami řeči	3	1	11	22	14	9	9	18	12	16	18
z toho těžce	0	0	7	1	1	0	1	3	2	2	2
Tělesně postižení	5	4	4	4	3	2	5	3	4	4	7
z toho těžce	0	0	1	1	0	0	1	1	1	1	1
S více vadami	2	0	1	0	0	0	6	4	5	4	0
z toho hluchoslepí	0	0	0	0	0	0	0	0	0	0	0
S vývojovými poruchami učení	35	36	39	32	40	32	45	44	35	44	41
S vývojovými poruchami chování	1	1	4	3	6	7	12	11	13	16	20
Autisté	3	6	4	4	5	8	7	8	7	12	15
Celkem	50	53	68	70	71	63	88	94	83	102	107

Zdroj: Odbor školství a kultury, MěÚ Jablunkov, vlastní zpracování



Tab. 25: Vývoj počtu žáků ve speciálních třídách základních škol dle zřizovatele v SO ORP

ORP Jablunkov		2011/2012	2012/2013	2013/2014	2014/2015	2015/2016	2016/2017	2017/2018	2018/2019	2019/2020	2020/2021	2021/2022
Mentálně postižení		4	4	7	5	5	4	3	6	6	2	2
z toho	středně těžce postižení				1	1			1		1	1
	těžce postižení											
	s hlubokým postižením											
Sluchově postižení				1	1	1						
z toho těžce postižení				1	1	1						
Zrakově postižení												
z toho těžce postižení												
S vadami řeči		18	28	29	28	30	29	22	14	14	18	18
z toho těžce postižení				26	2	3	1	1	2	2	2	2
Tělesně postižení								1				
z toho těžce postižení												
S více vadami		1	1	0				7	5	5	2	2
z toho hluchoslepí												
S vývojovými poruchami učení									1			
S vývojovými poruchami chování									1	1	3	3
z toho těžce postižení												
Autisté		1	2	4	5	4	3	1	4	6	5	5
Třídy v DD se školou, v DgÚ												
Celkem		24	35	41	39	40	37	34	31	32	30	30

Zdroj: Odbor školství a kultury, MěÚ Jablunkov, vlastní zpracování



Následující tabulka ukazuje počet absolventů devítiletých základních škol, kterých je v ORP Jablunkov 5 a volbu středních škol. Více jak 66 % respondentů zvolilo ve školním roce 2020/2021 střední školu zakončenou maturitní zkouškou. 17 % žáků si vybralo střední odbornou školu zakončenou výučním listem a 16,4 % žáků z dotazníkového šetření zvolilo gymnázium. Z předchozích let je zřejmý vyšší zájem o technický směr u absolventů devítiletých škol.

Tab. 26: Počet absolventů ZŠ včetně volby SŠ 2020/2021

Celkový počet odcházejících žáků	Z toho počet odpovědí žáků	Volba SŠ		
		SOU zakončené výučním listem	SŠ zakončená maturitou	Gymnázium
212	152	17,1 %	66,4 %	16,4 %

Zdroj: vlastní dotazníkové šetření

Počet pracovníků v mateřských školách ORP Jablunkov během deseti let roste. Většina těchto fyzických osob zaujímají zaměstnanci pracující na plný úvazek. Větší část z tohoto přepočteného počtu pracovníků zaujímají pedagogové a během sledovaného období se jejich počet zvednul o necelých 32 %. K nepedagogickým pracovníkům řadíme ostatní pracovníky, údržbáře, uklízečky, kuchařky. Jejich počet se během těchto let zvedl také.

Tab. 27: Průměrný přepočtený počet pracovníků v MŠ

MŠ		Průměrný přepočtený počet pracovníků		
rok	Počet fyzických osob	Celkem	z toho	
			pedagogů	nepedagogů
2011/2012	101	89,487	66,244	23,243
2012/2013	104	91,256	68,187	23,069
2013/2014	106	95,356	70,834	24,522
2014/2015	110	98,781	73,980	24,801
2015/2016	108	100,198	74,628	25,570
2016/2017	108	99,624	74,391	25,233
2017/2018	117	103,137	75,973	27,164
2018/2019	124	107,724	79,815	27,909
2019/2020	139	115,266	84,662	30,603
2020/2021	133	120,338	88,008	32,329

Zdroj: Odbor školství a kultury, MěÚ Jablunkov, vlastní zpracování



Počet pracovníků v základních školách ORP Jablunkov během deseti let také roste. Většina těchto fyzických osob zaujímají zaměstnanci pracující na plný úvazek. Větší část z tohoto přepočteného počtu pracovníků zaujímají pedagogové a během sledovaného období se jejich počet zvednul o 26 %. Počet nepedagogickým pracovníkům se během těchto let nijak razantně nemění.

Tab. 28: Průměrný přepočtený počet pracovníků v ZŠ

ZŠ		Průměrný přepočtený počet pracovníků		
		z toho		
rok	Počet fyzických osob	celkem	pedagogů	nepedagogů
2011/12	243	209,75	161,141	48,609
2012/13	243	208,885	161,577	47,308
2013/14	243	210,099	161,885	48,214
2014/15	246	212,9	164,865	48,035
2015/16	252	217,273	168,418	48,855
2016/17	260	221,194	170,471	50,723
2017/18	267	228,503	179,196	49,307
2018/19	273	239,514	188,333	51,180
2019/20	290	247,015	194,793	52,222
2020/21	301	252,884	203,290	49,594

Zdroj: Odbor školství a kultury, MěÚ Jablunkov, vlastní zpracování

Neformální vzdělávání

Dům dětí a mládeže v Jablunkově byl zřízen již v roce 1950. Od školního roku 2011/2012 do roku 2020/2021 průměrně disponuje přibližně 42 pedagogickými zaměstnanci. V letech 2018/2019 bylo zaměstnaných pedagogických pracovníků v celém sledovaném období nejméně a to 34, v průběhu let se počet vyšplhal na 54. Z celkového počtu těchto pedagogických pracovníků je cca 90 % externích. Ve sledovaném období jsou 4 interní pedagogičtí pracovníci, pracující na plný úvazek. Ve školním roce 2021/2022 se jejich celkový počet pedagogických pracovníků v DDM Jablunkov vyšplhal na 54 zaměstnanců a to je ve sledovaném období nejvýše.

Tab. 29: Vývoj počtu pedagogických pracovníků střediska volného času

DDM	pedagogičtí pracovníci			
	celkem	Interní		externí
		fyzický stav	přepoč. stav	fyzický stav
2011/2012	44	4	4	40
2012/2013	39	4	3,9	35
2013/2014	41	7	6,6	34
2014/2015	40	4	4	36
2015/2016	41	4	4	37
2016/2017	43	4	4	39
2017/2018	38	4	4	34
2018/2019	34	4	4	30
2019/2020	42	4	4	38
2020/2021	54	4	4	50
2021/2022	54	5	5	49

Zdroj: Odbor školství a kultury, MěÚ Jablunkov, vlastní zpracování



Počet zájmových kroužků, vedených Domem dětí a mládeže v Jablunkově, ve sledovaném období přibývá. V letech 2011/2012 jich bylo 51 a ve školním roce 2021/2022 už 78. Během školních let 2011/2012 a 2021/2022 se počet účastníků navštěvující dané zájmové útvary zvedl o necelých 16 %. Ve školním roce 2018/2019 byl počet účastníků za celé sledované období na maximum 865, ve školním roce 2020/2021 klesl na 685. Nejpočetnější zastoupení mají žáci a studenti VOŠ, v průměru okolo 42 %. Nejmenší část z celku zaujímají děti mateřských škol.

Tab. 30: Vývoj počtu zájmových kroužků a počtu účastníků střediska volného času

DDM	počet zájmových útvarů (kroužků)	počet účastníků			
		žáci, studenti VOŠ	děti	ostatní	celkem
2011/2012	51	451	90	163	704
2012/2013	54	557	87	95	739
2013/2014	49	493	44	77	614
2014/2015	54	433	76	160	669
2015/2016	56	461	80	178	719
2016/2017	64	586	56	204	846
2017/2018	57	500	88	238	826
2018/2019	60	533	70	262	865
2019/2020	61	530	94	187	811
2020/2021	65	415	93	177	685
2021/2022	78	425	150	239	814

Zdroj: Odbor školství a kultury, MěÚ Jablunkov, vlastní zpracování

Počet oddělení družin pro žáky základních škol v ORP Jablunkov, se během deseti let zvýšil o cca 36 %. Nejvíce je v družinách evidováno žáků prvního stupně, kterých bylo ve školním roce 2021/2022 vedeno 869 a to je ve sledovaném období nejvíce. Ve školním roce 2011/2012 bylo vedeno 9 žáků druhého stupně, to je nejvyšší počet ve sledovaných letech. Ve školních letech 2015/2016, 2019/2020 a 2020/2021 byly žáky navštěvované i přípravné třídy, a to v počtu cca 10 osob.

Tab. 31: Vývoj počtu oddělení a zapsaných účastníků ve školních družinách a ve školních klubech

Družiny Jablunkov	počet oddělení	počet zapsaných účastníků		
		z 1. stupně	z 2. stupně	celkem
2011/2012	28	690	9	699
2012/2013	30	697	8	705
2013/2014	32	745	2	747
2014/2015	33	774	2	776
2015/2016	35	827	8	835
2016/2017	36	835	0	835
2017/2018	35	841	0	841
2018/2019	36	861	5	866
2019/2020	36	863	0	863
2020/2021	37	849	3	852
2021/2022	38	869	4	873

Zdroj: Odbor školství a kultury, MěÚ Jablunkov, vlastní zpracování



Počet interních vychovatelů v družinách pro žáky základních škol ORP Jablunkov průběhu let mírně přibývá. Ve školním roce 2011/2012 byl jejich počet 30 a v letech 2020/2021 jich bylo 39, vzrůst byl tedy o 30 %. Ostatní interní pedagogičtí pracovníci v družinách vedeni nejsou. Vedeni jsou externí pedagogičtí pracovníci, u kterých je viditelný mírně kolísavý charakter.

Tab. 32: Vývoj počtu pedagogických pracovníků školních družin a školních klubů v SO ORP Jablunkov

ORP Jablunkov	vychovatelé		ostatní pedag. pracovníci	
	Interní	externí	Interní	externí
	fyzický stav	fyzický stav	fyzický stav	fyzický stav
2011/2012	30	4	0	4
2012/2013	32	0	0	4
2013/2014	35	2	0	3
2014/2015	33	4	0	2
2015/2016	37	1	0	2
2016/2017	38	0	0	3
2017/2018	39	0	6	3
2018/2019	37	0	8	7
2019/2020	40	0	0	6
2020/2021	39	0	0	5

Zdroj: Odbor školství a kultury, MěÚ Jablunkov, vlastní zpracování

Školních jídelen v ORP Jablunkov je 13 a jsou lokalizovány v Návsi 345, Kaštanová 226 Návsi, Školní 800 Jablunkov, Lesní 190 Jablunkov, Hrádek 144, Hrádek 77, Písečná 42, Bocanovice 19, Milíkov 104, Dolní Lomná 149, Písek 184, Bukovec 214, Mosty u Jablunkova 750. Školních výdejek je v rámci sledovaného území sedm a jsou situovány na Školní 438 Jablunkov, Hrádek 115, Hrádek 170, Pod Výtopnou 190 Návsi, Dolní Lomná 70, Písek 178 a Bukovec 66. Celkový počet strážníků se v letech 2011/2012 až 2020/2021 zvýšil z 3743 na 4138, což je necelých 11 %. Počet stravovaných dětí/žáků se v tomto období zvedl z 2608 na 2761, což je necelých 6 %. Z tohoto počtu je přibližně 31 % dětí z mateřských škol a necelých 69 % je strážníků ze základních škol ORP Jablunkov. Ostatní strážníci zauímají z celkového počtu strážníků v průměru 31 %.

Tab. 33: Počet strážníků

Školní rok	Jídelny	Výdejny	Počet stravovaných dětí/žáků	z toho v			
				MŠ	ZŠ	Ostatní	Celkem
2011/2012			2608	830	1778	1135	3743
2012/2013			2601	846	1755	1158	3759
2013/2014			2672	896	1776	1127	3799
2014/2015			2710	888	1822	1124	3834
2015/2016			2706	868	1829	1188	3894
2016/2017			2749	843	1906	1318	4067
2017/2018			2689	850	1839	1229	3918
2018/2019			2735	853	1882	1291	4026
2019/2020			2771	860	1901	1339	4110
2020/2021	13	7	2761	852	1898	1377	4138

Zdroj: Odbor školství a kultury, MěÚ Jablunkov, vlastní zpracování



Pracovníků v jídelnách ORP Jablunkov se během deseti let zvýšil ze 73 na 85, to je cca 16 %. Do fyzických osob zaměstnaných ve školních jídelnách spadají vedoucí zařízení školního stravování, kuchaři, kterých je početně nejvíce z celku, pracovníci v provozu, technicko - hospodářští pracovníci a jiní pracovníci.

Tab. 34: Přehled počtu pracovníků ŠJ

Jídelny ORP Jablunkov	Pracovníci celkem	
	fyzické osoby	přepočtené osoby
2011/2012	73	58,8
2012/2013	72	58,9
2013/2014	72	59
2014/2015	77	60,5
2015/2016	78	63
2016/2017	77	62,4
2017/2018	76	62,7
2018/2019	77	62,2
2019/2020	79	65,2
2020/2021	85	66,1

Zdroj: Odbor školství a kultury, MěÚ Jablunkov, vlastní zpracování