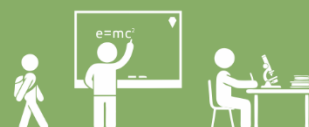


Místní akční plán JABLUNKOV

Příloha č. 3

Vyhodnocení dotazníkového šetření pro školy: potřeby a plány aktivit





Interpretace výsledků agregovaného MAP

V rámci území ORP Jablunkov se nachází 17 mateřských škol, dotazníkové šetření vyplnilo 16, tj. 94,1 %.

V rámci území ORP Jablunkov se nachází 15 základních škol, dotazníkové šetření vyplnilo 14, tj. 93,3 %.

Úvodní přehled potřeb ZŠ a MŠ – pořadí potřeb

Hlavní oblasti podporované z OP - MŠ	Pořadí podle potřeb škol		
	v rámci ORP	v rámci kraje	v rámci ČR
A. Podpora inkluzivního / společného vzdělávání	6	5	3
B. Podpora rozvoje čtenářské pregramotnosti	4	3	4
C. Podpora rozvoje matematické pregramotnosti	4	4	5
D. Podpora kompetencí k iniciativě a kreativě dětí	3	6	6
E. Podpora polytechnického vzdělávání	2	2	2
F. Rozvoj infrastruktury školy, vč. rekonstrukcí a vybavení	1	1	1

2

Hlavní oblasti podporované z OP – ZŠ	Pořadí podle potřeb škol		
	v rámci ORP	v rámci kraje	v rámci ČR
A. Podpora inkluzivního / společného vzdělávání	2	5	4
B. Podpora rozvoje čtenářské gramotnosti	4	2	2
C. Podpora rozvoje matematické gramotnosti	3	3	3
D. Podpora kompetencí k podnikavosti, iniciativě a kreativě žáků	6	6	6
E. Podpora polytechnického vzdělávání	5	4	5
F. Rozvoj infrastruktury školy, vč. rekonstrukcí a vybavení	1	1	1

Další oblasti podporované z OP - MŠ	Pořadí podle potřeb škol		
	v rámci ORP	v rámci kraje	v rámci ČR
A. Jazykové vzdělávání	2	2	2
B. ICT včetně potřeb infrastruktury (podpora digitálních kompetencí, konektivita škol)	1	1	1
C. Sociální a občanské dovednosti a další klíčové kompetence	3	3	3



Další oblasti podporované z OP - ZŠ	Pořadí podle potřeb škol		
	v rámci ORP	v rámci kraje	v rámci ČR
A. Jazykové vzdělávání	1	1	1
B. ICT včetně potřeb infrastruktury (podpora digitálních kompetencí, konektivita škol)	2	2	2
C. Sociální a občanské dovednosti a další klíčové kompetence	3	3	3

Překážky v jednotlivých oblastech

Oblast Podpora inkluzivního / společného vzdělávání

Mateřské školy	<ul style="list-style-type: none"> Velký počet dětí ve třídách Nedostatečné finanční zajištění personálních nákladů na práci s heterogenními skupinami dětí (např. asistentů pedagoga, pedagogické i nepedagogické pracovníky) Technická nemožnost bezbariérových úprav školy Problematika je nová, nerozumíme jí, nemáme žádné zkušenosti v oblasti inkluze/společného vzdělávání
Základní školy	<ul style="list-style-type: none"> Nedostatečné finanční zajištění personálních nákladů na práci s heterogenními skupinami žáků (např. asistentů pedagoga, pedagogické i nepedagogické pracovníky) Nedostatek finančních prostředků pro realizaci mimoškolního vzdělávání pro znevýhodněné žáky (např. výstavy, exkurze, kroužky apod.) Technická nemožnost bezbariérových úprav školy

Oblast Čtenářská pregramotnost / gramotnost

Mateřské školy	<ul style="list-style-type: none"> Nedostatek stabilní finanční podpory pro rozvoj příslušné pregramotnosti (nedostatečné materiálně technické zázemí, chybějící finance na inovace a výměnu pomůcek k rozvoji pregramotnosti, nedostatečný počet pomůcek apod.) Nedostatek interaktivních metod a pomůcek pro rozvoj pregramotnosti Nedostatek příležitostí ke vzdělávání pedagogických pracovníků v oblasti příslušné pregramotnosti Nedostatek individuálního přístupu k dětem
Základní školy	<ul style="list-style-type: none"> Nedostatek stabilní finanční podpory pro rozvoj příslušné gramotnosti (k personálnímu zajištění pedagogického dozoru koutků, volně otevřených učeben, k možnému půlení hodin, k inovaci a výměně učebních pomůcek k rozvoji gramotností, k zajištění dostatečného počtu těchto pomůcek apod.) Chybějící nebo nedostatečný srovnávací nástroj úrovně gramotnosti pro žáky daného věku nebo ročníku Nezájem ze strany žáků a rodičů Nedostatečné materiálně technické podmínky pro rozvoj v příslušné oblasti gramotnosti mimo školu (exkurze, výstavy, tematické programy apod.) Nízká časová dotace pro rozvoj příslušné gramotnosti mimo výuku



	<ul style="list-style-type: none"> • Nedostupnost informačních a komunikačních technologií pro rozvoj příslušné gramotnosti • Nedostatečný rozvoj mentoringu na škole ve vztahu k příslušným gramotnostem (malá kreativita, stereotyp vyučujících, nízká sebestimovace apod.) • Absence pozice samostatného pracovníka nebo pracovníků pro rozvoj příslušné gramotnosti
--	--

Oblast Matematická pregramotnost / gramotnost

Mateřské školy	<ul style="list-style-type: none"> • Nedostatek stabilní finanční podpory pro rozvoj příslušné pregramotnosti (nedostatečné materiálně technické zázemí, chybějící finance na inovace a výměnu pomůcek k rozvoji pregramotnosti, nedostatečný počet pomůcek apod.) • Nedostatek interaktivních metod a pomůcek pro rozvoj pregramotnosti • Nedostupnost informačních a komunikačních technologií pro rozvoj příslušné gramotnosti • Nedostatek příležitostí ke vzdělávání pedagogických pracovníků v oblasti příslušné pregramotnosti • Nedostatečné uplatňování individuálního přístupu k dětem
Základní školy	<ul style="list-style-type: none"> • Nedostatek stabilní finanční podpory pro rozvoj příslušné gramotnosti (k personálnímu zajištění pedagogického dozoru koutků, volně otevřených učeben, k možnému půlení hodin, • k inovaci a výměně učebních pomůcek k rozvoji gramotností, k zajištění dostatečného počtu těchto pomůcek apod.) • Nedostatečné materiálně technické podmínky pro rozvoj v příslušné oblasti gramotnosti mimo školu (exkurze, výstavy, tematické programy apod.) • Chybějící nebo nedostatečný srovnávací nástroj úrovně gramotnosti pro žáky daného věku nebo ročníku • Nedostatečná kvalita didaktických materiálů výuky (pracovní listy, úlohy, rébusy apod.) • Nedostupnost informačních a komunikačních technologií pro rozvoj příslušné gramotnosti • Nedostatek příležitostí pro další vzdělávání vyučujících v oblasti rozvoje gramotnosti • Absence pozice samostatného pracovníka nebo pracovníků pro rozvoj příslušné gramotnosti

4

Oblast Jazyková gramotnost

Základní školy	<ul style="list-style-type: none"> • Nedostatek stabilní finanční podpory pro rozvoj příslušné gramotnosti (k personálnímu zajištění pedagogického dozoru koutků, volně otevřených učeben, k možnému půlení hodin, • k inovaci a výměně učebních pomůcek k rozvoji gramotností, k zajištění dostatečného počtu těchto pomůcek apod.) • Chybějící nebo nedostatečný srovnávací nástroj úrovně gramotnosti pro žáky daného věku nebo ročníku • Nezájem ze strany žáků a rodičů • Nedostupnost informačních a komunikačních technologií pro rozvoj příslušné gramotnosti
-----------------------	--



Oblast Podpora kompetencí k iniciativě a kreativitě

Mateřské školy	<ul style="list-style-type: none"> Nedostatek příležitosti k dalšímu vzdělávání pedagogických pracovníků v oblasti rozvoje iniciativy a kreativity Nedostatek finančních prostředků pro zajištění pomůcek, literatury apod. pro rozvoj iniciativy a kreativity Nedostupnost informačních a komunikačních technologií pro rozvoj iniciativy a kreativity
Základní školy	<ul style="list-style-type: none"> Malý zájem zaměstnavatelů a podnikatelů o spolupráci se školami Nedostatek příležitostí ke vzdělávání pedagogických pracovníků v oblasti podnikavosti, iniciativy a kreativity Nedostatek výukových materiálů, pomůcek a metodik v oblasti podnikavosti, iniciativy a kreativity Nedostatek finančních prostředků pro realizaci vzdělávání mimo vlastní výuku Malý zájem žáků o témata, cvičení, projekty rozvíjející kompetence k podnikavosti, iniciativě a kreativitě

Oblast Podpora polytechnického vzdělávání

Mateřské školy	<ul style="list-style-type: none"> Nevhodné či žádné vybavení pomůckami pro rozvoj polytechnického vzdělávání (vybavení tříd, heren, hřišť, keramických dílen apod.) Absence pozice samostatného pracovníka nebo pracovníků pro rozvoj polytechnického vzdělávání Nedostatek financí na podporu polytechnického vzdělávání
Základní školy	<ul style="list-style-type: none"> Nedostatečné/neodpovídající prostory Nevhodné či žádné vybavení laboratoří, odborných učeben, dílen apod. Nedostatek financí na úhradu vedení volitelných předmětů a kroužků

Oblast Podpora sociálních a občanských dovedností a dalších klíčových kompetencí Plánujeme zlepšit

Mateřské školy	<ul style="list-style-type: none"> Kulturní povědomí a kulturní komunikace (tj. rozvoj tvůrčího vyjadřování myšlenek, zážitků a emocí různými formami využitím hudby, divadelního umění, literatury a vizuálního umění) Povědomí o etických hodnotách, pravidla společenského chování a komunikace Rozvoj schopností sebereflexe a sebehodnocení u dětí Rozvoj schopnosti říct si o pomoc a ochotu nabídnout a poskytnout pomoc Bezpečné používání informačních, komunikačních a dalších technologií Rozvoj schopnosti dětí učit se
Základní školy	<ul style="list-style-type: none"> Rozvoj schopností sebereflexe a sebehodnocení u žáků Rozvoj schopnosti říct si o pomoc a ochotu nabídnout a poskytnout pomoc Učit používat jistě a bezpečně informační, komunikační a další technologie Rozvoj schopností žáků učit se, zorganizovat si učení, využívat k tomu různé metody a možnosti podle vlastních potřeb (učit se samostatně, v rámci skupin apod.)



Oblast Podpora digitálních kompetencí pedagogických pracovníků

Mateřské školy	<ul style="list-style-type: none"> • Nevhodné / zastaralé ICT vybavení • Nedostatek příležitostí k dalšímu vzdělávání pedagogických pracovníků v oblasti digitálních kompetencí • Nedostatek financí na pořízení moderního ICT vybavení (včetně údržby stávající techniky)
Základní školy	<ul style="list-style-type: none"> • Nedostatečné znalosti pedagogických pracovníků v oblasti používání softwaru a internetu • Neznalost metod implementace vlastní techniky žáků na stávající podmínky školy (různorodé operační systémy apod.) • Nedostatek časových možností k dalšímu vzdělávání pedagogických pracovníků v oblasti digitálních kompetencí • Nedostatek financí na pořízení moderního ICT vybavení (včetně údržby stávající techniky)

Infrastruktura

MŠ: Investice v letech 2010–2015	v rámci ORP	v rámci kraje	v rámci ČR
Celkový podíl škol, které v posledních 5 letech investovaly z EU do infrastruktury školy (stavba, rekonstrukce, modernizace budovy, učebny, místnosti, dvora atp.)	18,8%	40,3%	39,2%
Celkový podíl škol, které v posledních 5 letech investovaly z EU do vnitřního vybavení školy	6,3%	24,8%	24,0%

6

ZŠ: Investice v letech 2010–2015	v rámci ORP	v rámci kraje	v rámci ČR
Celkový podíl škol, které v posledních 5 letech investovaly z EU do infrastruktury školy (stavba, rekonstrukce, modernizace budovy, učebny, místnosti, dvora atp.)	64,3%	65,6%	52,7%
Celkový podíl škol, které v posledních 5 letech investovaly z EU do vnitřního vybavení školy	92,9%	96,3%	90,0%



Plánujeme

Mateřské školy	<ul style="list-style-type: none">• Stavební úpravy a rekonstrukce tříd• Stavební úpravy a vybavení na podporu podnětného venkovního prostředí školy např. hřiště, zahrady apod.<ul style="list-style-type: none">○ Vybavení třídy○ Vybavení prostorů školy pro rozvoj polytechnických dovedností○ Vybavení herny• Vybavení výpočetní technikou pro potřeby pedagogických pracovníků• Software pro ICT techniku• Nové didaktické pomůcky• Audiovizuální technika (televize, projektory apod.)• Vybavení na podporu podnětného vnitřního prostředí školy např. čtenářské koutky, prostor na rozvoj jednotlivých pregramotností, polytechnických dovedností apod.
Základní školy	<ul style="list-style-type: none">• Stavební úpravy a rekonstrukce kmenových tříd• Stavební úpravy a vybavení na podporu podnětného venkovního prostředí školy např. hřiště, školní zahrady, dopravní hřiště, botanické zahrady, rybníky, učebny v přírodě, naučné stezky apod.• Vybavení kmenových tříd• Vybavení knihovny• Software pro ICT techniku• Nové didaktické pomůcky• Vybavení na podporu podnětného vnitřního prostředí školy např. čtenářské koutky, prostor na sdílení zkušeností z výuky, na rozvoj jednotlivých gramotností apod.



Intepretace výsledků vlastních dotazníkových šetření

Úvodní část strategického dokumentu pro oblast formálního a neformálního vzdělávání Místní akční plán tvoří analýza. Analytická část by měla v maximální možné míře vycházet z existujících dat pro území (data ČSÚ, ČŠI, MŠMT, dotazník pro agregované MAP, výstupy ze školních plánů, atd.). Cílem aktivity není tvorba komplexní analýzy území, ale interpretace stávajících známých dat a nalezení shody na klíčových (prioritních) oblastech. Nicméně pro získání věrohodnějšího obrazu o náhled na vzdělávání v území ORP se realizační tým projektu rozhodl pro realizaci vlastního doplňkového šetření se zaměřením na výběr opatření k řešení specifických potřeb vzdělávání v území.

Vlastní šetření bylo realizováno ze strany realizátora projektu, kterým je Město Jablunkov v období dubna 2016. Dotazník Volba opatření pro tvorbu pracovních skupin v rámci projektu Místní akční plán pro ORP Jablunkov, viz příloha č. 1, byl rozeslán na ředitele všech školských zařízení v území SO ORP Jablunkov a všem zřizovatelům elektronickou formou, dále na neformální vzdělávatele v území, MAS a rodiče. Dále byl dotazník určen pro členy Řídícího výboru (pouze místní působnost) a pro osoby, které projeví zájem o partnerství, respektive o spolupráci formou konzultování, sběru a vypořádání připomínek.

Dotazovaní byli informováni o třech povinných opatřeních, která byla z formuláře výběru „vyjmuta“. Oslovené osoby měly vybrat 3 z 9 návrhů doporučených a volitelných opatření, přičemž zde byl prostor také pro vyjádření dalších námětů neuvedených mezi nabízenými tématy.

Celkem bylo osloveno 32 respondentů, přičemž zodpověděli všichni respondenti. Celková návratnost tedy činila 100 %. Struktura rozeslaných dotazníků a zpětná vazba dle skupin byla následná:

- 20 dotazníků zasláno na školy
- 8 dotazníků pro zřizovatele
- 4 ostatní (zástupci MAS, rodičů, neformální vzdělávání, atd.)

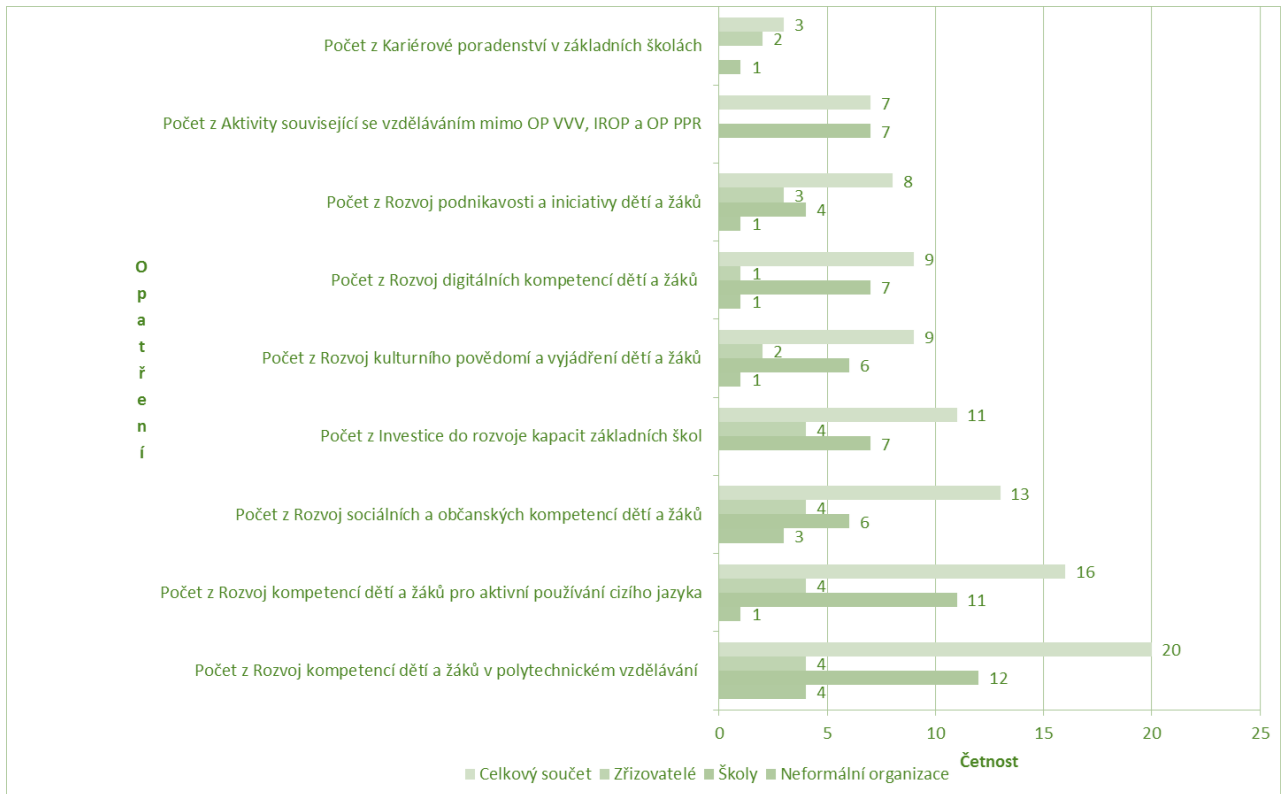
Dle jednotlivých kategorií respondentů byly vyhodnoceny prioritní opatření následovně.

Ředitelé škol jednoznačně preferují rozvoj kompetencí dětí a žáků v polytechnickém vzdělávání a rozvoj kompetencí dětí a žáků pro aktivní používání cizího jazyka. Vedení škol rovněž poukazuje na řešení investic do rozvoje kapacit základních škol.

Zřizovatelé se nejvíce přiklání k rozvoji polytechnického vzdělávání, posilování kompetencí dětí a žáků pro aktivní používání cizího jazyka a rozvoj občanských a sociálních kompetencí.

Ostatní respondenti chtějí primárně řešit rozvoj kompetencí dětí a žáků v polytechnickém vzdělávání. Druhou nejčtenější odpovědí byla podpora občanských a sociálních kompetencí.

Hlavním závěrem dotazníkového šetření je řešení problematiky rozvoje kompetencí dětí a žáků v polytechnickém vzdělávání. Dále území preferuje rozvoj kompetencí dětí a žáků pro aktivní používání cizího jazyka. Mezi tři nejvýznamnější opatření pak patří občanský a sociální rozvoj.



Mezi další podněty patří:

- První pomoc
- Finanční gramotnost
- Podpora školních asistentů v mateřských školách a na I. stupních základních škol
- Prorodinná politika, zapojení rodinných příslušníků do fungování školy a vzdělávání
- Rozvoj pohybových aktivit u dětí
- Vzdělávání žáků ohrožených školním neúspěchem

Výsledky vlastního dotazníkového šetření se staly jedním ze stěžejních ukazatelů pro výběr relevantních opatření k řešení specifických potřeb vzdělávání v území ORP Jablunkov.



Příloha č. 1 – Dotazník

Volba opatření pro tvorbu pracovních skupin

v rámci projektu Místní akční plán pro ORP Jablunkov

Jméno:

Příjmení:

Organizace:

V rámci pracovních skupin navrhuji řešit tato volitelná opatření: (zvolte 3 opatření)

- rozvoj podnikavosti a iniciativy dětí a žáků**
- rozvoj kompetencí dětí a žáků v polytechnickém vzdělávání** (podpora zájmu, motivace a dovedností v oblasti vědy, technologií, inženýringu a matematiky „STEM“, což zahrnuje i EVVO)
- kariérové poradenství v základních školách**
- rozvoj digitálních kompetencí dětí a žáků** (zkušenosti projektů výzvy 51, využití mobilních technologií)
- rozvoj kompetencí dětí a žáků pro aktivní používání cizího jazyka** (zkušenosti projektů výzvy 55 OP VK, zapojování rodilých mluvčích; Inspirace oceněnými projekty Evropské jazykové ceny LABEL)
- rozvoj sociálních a občanských kompetencí dětí a žáků** (podpora mezigeneračního vzdělávání, podpora aktivního občanství v komunitě)
- rozvoj kulturního povědomí a vyjádření dětí a žáků** (propojování vzdělávací oblasti Člověk a umění s dalšími oblastmi vzdělávání – hudba a matematika; mezipředmětové vztahy)
- investice do rozvoje kapacit základních škol**
- aktivity související se vzděláváním mimo OP VVV, IROP a OP PPR** (v rámci MAP je možné plánovat i ty aktivity, které budou následně financovány i z jiných místních, nadačních, státních nebo evropských zdrojů, i mimo OP VVV, IROP a OP PPR)

Navrhuji další téma:

Klikněte sem a zadejte text.

Klikněte sem a zadejte text.

V dne

podpis