



# Místní akční plán pro ORP Jablunkov III

reg. č. projektu

CZ.02.3.68/0.0/0.0/20\_082/0023094

Schváleno dne 30.11.2023 na 6. zasedání ŘV

 Město **Jablunkov**





## Obsah

Úvod.....	3
1. Partnerství.....	4
2. Organizační struktura.....	6
3. Dohoda o prioritách .....	18
Analýza vnitřního prostředí .....	18
Projednání výstupů závěrečné evaluace MAP II .....	21
Průběžné vyhodnocování naplňování ročního akčního plánu z předchozího období .....	22
Vyhodnocení agregovaných dat za projekty škol.....	22
Dotazníkové šetření ke zjišťování popisů potřeb škol .....	24
Metaanalýza existujících strategických záměrů a dokumentů v území pro oblast vzdělávání.....	25
Vymezení problémových oblastí a klíčových problémů – SWOT analýzy.....	27
Zjištění potřeb investic a stupně připravenosti ve školách a organizacích neformálního vzdělávání .....	30
Projednání analytické části MAP.....	31
4. Strategický rámec priorit MAP do roku 2025 .....	33
5. Roční akční plány.....	35
6. Principy tvorby MAP ORP Jablunkov .....	36
7. Aktualizace MAP ORP Jablunkov .....	40



## Úvod

Projekt „Místní akční plán pro ORP Jablunkov III“ je realizován v rámci Moravskoslezského kraje. Území dopadu pro realizaci je vymezeno hranicí správního obvodu obce s rozšířenou působností obcí Jablunkov zahrnující město Jablunkov a obce Bocanovice, Bukovec, Dolní Lomná, Horní Lomná, Hrádek, Hřčava, Milíkov, Mosty u Jablunkova, Návší, Písečná, Písek. Nositelem projektu je město Jablunkov. Oprávněného žadatele včetně potvrzení území potvrdila svým Stanoviskem příslušná Regionální stálá konference. Všechny základní a mateřské školy v zájmovém regionu včetně jejich zřizovatelů vyjádřily svůj souhlas se zapojením do projektu, včetně Základní umělecké školy v Jablunkově.

Místní akční plán vzdělávání představuje strategický dokument zaměřený především na kvalitu vzdělávání v mateřských a základních školách tím, že bude podpořena spolupráce zřizovatelů, škol a ostatních aktérů ve vzdělávání, to znamená společné informování, vzdělávání a plánování partnerských aktivit pro následné společné řešení místně specifických problémů a potřeb a vyhodnocování přínosů spolupráce. Zabývá se oblastí včasné péče, předškolního a základního vzdělávání, zájmového a neformálního vzdělávání. Místní akční plán je zpracováván ve spolupráci s partnery, přičemž vychází z místních potřeb a naléhavosti, lokálních přínosů a je podložený reálnými daty a analýzami území. Definuje priority a jednotlivé kroky, jež jsou zapotřebí k dosažení stanovených cílů vzdělávací politiky v území SO ORP Jablunkov.

Hlavním cílem procesu místního akčního plánování je zlepšení kvality vzdělávání v mateřských a základních školách v území SO ORP Jablunkov formou spolupráce zřizovatelů, škol a ostatních aktérů ve vzdělávání. Jedná se o společné informování, vzdělávání a plánování partnerských aktivit pro řešení místně specifických problémů a potřeb. Projekt se dále zaměřuje nejen na prioritní a doporučená opatření MAP, ale také na další témata zjištěná na základě analýzy aktuálního stavu a odborných diskuzí.

Hlavní přínos realizace projektu MAP spočívá ve vybudování udržitelného systému komunikace mezi aktéry ovlivňující vzdělávání v zájmovém regionu. Vytvořené partnerství napomáhá nejen ke zkvalitňování vzdělávání, ale také k řízenému rozvoji dalších navazujících služeb na podporu vzdělávání dětí a žáků. Společné plánování a sdílení aktivit v území přispěje k naplnění Dlouhodobého záměru vzdělávání a vzdělávací soustavy kraje a součástí aktivit je rovněž společné plánování investičních akcí, jež regionu bude chtít podpořit z IROP či jiných dotačních titulů. Místní akční plánování se musí zaměřit na navrhování aktivit pro zlepšení kvality a inkluzivity vzdělávání. Výstupy MAP mohou sloužit jako podklad pro konkretizaci návazných projektů, které mohou být financovány z různých zdrojů (místních, krajských, státních, evropských) podle jejich povahy a dostupnosti těchto zdrojů. Smyslem MAP tedy není plánovat pouze návazné projekty pro OP JAK nebo IROP v programovém období 2021–27.

Klíčovým výstupem je předkládaný Místní akční plán pro ORP Jablunkov III, který představuje souhrnný dokument skládající se z několika částí zaměřených na specifika zájmového území a který navazuje na MAP II a MAP I. Mezi další výstupy patří dohody o prioritách vzdělávací politiky v území, tzv. Strategický rámec MAP do roku 2025 a soubor aktivit, ve kterých jsou navržena konkrétní řešení místních problémů v dohodnutých prioritách.



## 1. Partnerství

Na začátku realizace projektu jsme identifikovali nezbytné aktéry tvorby a realizace MAP. Partnerstvím, které bylo vytvořeno, se rozumí široká platforma spolupracujících subjektů, jejichž struktura a konkrétní složení je předmětem dohody relevantních aktérů v území MAP pro ORP Jablunkov III. Při realizaci projektu MAP III byla respektována již vytvořená lokální funkční partnerství Sdružení obcí Jablunkovska, Místní akční skupina Jablunkovsko i sestavení fungující struktury partnerství za MAP II a MAP I.

Již samotná projektová žádost vznikala ve spolupráci s vybranými partnery a cílovými skupinami, přičemž přesná podoba partnerství se začala formovat v průběhu prvních měsíců realizace projektu. Struktura partnerství má otevřenou podobu, která umožňuje dodatečné přistoupení nového subjektu. Organizace partnerství a spolupráce odráží členění dle tří základních skupin, kterými jsou zřizovatelé škol a dalších vzdělávacích zařízení, školy a poskytovatelé vzdělávání a uživatelé vzdělávání. Partnerství je v rámci MAP Jablunkov tvořeno deseti obcemi disponujícími školským zařízením, ať už jsou to školy mateřské nebo základní. Dále devatenácti mateřskými a základními školami. Z neformálních institucí jsou v partnerství zahrnuty Dům dětí a mládeže Jablunkov, MAS Jablunkovsko, JACKi – Jablunkovské centrum kultury a informací, Svět Techniky Ostrava, Úřad práce České republiky – krajská pobočka v Ostravě, kontaktní pracoviště Jablunkov, URSUS zážitkové centrum, Dolní Lomná, Kvalifikační a personální agentura KaPa o.p.s., SOJ – Sdružení obcí Jablunkovska a další, kteří jsou o realizaci MAP pravidelně informováni, připomínají, či jsou členy Řídícího výboru nebo pracovních skupin. Konkrétní složení partnerství je uvedeno v závěru této kapitoly.

Spolupráce v partnerství probíhá dle principu zapojení veřejnosti, kdy všichni partneři jsou průběžně informováni o aktuálním dění v projektu. Jsou jim zasílány všechny relevantní informace a mají možnost připomínkovat jednotlivé výstupy. Partneři, kteří projeví zájem, jsou aktivně informováni v rámci společných nebo individuálních jednání, prostřednictvím konzultací, připomínek, zjišťování jejich postupů a stanovisek k jednotlivým částem vznikajícího MAP. Partneři mají možnost zapojit své zástupce přímo do pracovních skupin či Řídícího výboru tak, aby se mohli přímo podílet na vytváření návrhů v MAP.

Informovanost probíhala prostřednictvím internetových stránek projektu <http://map.jablunkov.cz/>, sociálních sítí, místních médií, propagačních materiálů a v rámci realizace aktivit projektu. Na internetových stránkách projektu byly průběžně prezentovány výstupy z jednotlivých jednání, aktualizován časový harmonogram dílčích výstupů i jednotlivých akcí. Články o realizaci byly pravidelně publikovány v místním jablunkovském zpravodaji Jabko. Byl zpracován propagační materiál v podobě A3 plakátu a umístěn v prostorách partnerských organizací, roll up, a jiné předměty s povinnou publicitou.

Zpracování analytické části a strategického rámce probíhala pravidelná společná projednání, kde byly aktualizovány jednotlivé výstupy.



Tabulka 1 Struktura partnerství

P.č.	Typ partnera	Název partnera	Adresa partnera
1	MŠ	Mateřská škola Kaštánek Návsí, příspěvková organizace	Návsí 226, 739 92 Návsí
2	MŠ	Mateřská škola Bocanovice 19, okres Frýdek-Místek, příspěvková organizace	Bocanovice 19, 739 91 Jablunkov
3	MŠ	MŠ Jablunkov, Školní 800, příspěvková organizace	Školní 800, 739 91 Jablunkov
4	MŠ	MŠ – Przedszkole Jablunkov, Školní 800, příspěvková organizace	Školní 800, 739 91 Jablunkov
5	ZŠ	Mateřská škola – Przedszkole Mosty u Jablunkova 788, příspěvková organizace	Mosty u Jablunkova 788, 739 98 Mosty u Jablunkova
6	ZŠ	Masarykova základní škola Návsí, příspěvková organizace	Návsí 345, 739 92 Návsí
7	ZŠ	Základní škola a mateřská škola Bukovec, příspěvková organizace	Bukovec 214, 739 85 Bukovec
8	ZŠ	Základní škola a mateřská škola Dolní Lomná 149, příspěvková organizace	Dolní Lomná 149, 739 91 Jablunkov
9	ZŠ	Základní škola a mateřská škola Hrádek 144, okres Frýdek – Místek, příspěvková organizace	Hrádek 144, 739 97 Hrádek
10	ZŠ	Základní škola a mateřská škola Milíkov, příspěvková organizace	Milíkov 104, 739 81 Milíkov
11	ZŠ	Základní škola a mateřská škola Mosty u Jablunkova 750, příspěvková organizace	Mosty u Jablunkova 750, 739 98 Mosty u Jablunkova
12	ZŠ	Základní škola a Mateřská škola Písečná, příspěvková organizace	Písečná 42, 739 91 Jablunkov
13	ZŠ	Základní škola a mateřská škola Písek, příspěvková organizace	Písek 184, 739 84 Písek
14	ZŠ	Základní škola a mateřská škola s p.jv. Bukovec, příspěvková organizace	Bukovec 66, 739 85 Bukovec
15	ZŠ	Základní škola a mateřská škola s p.jv. Návsí, příspěvková organizace	Pod Výtopnou 190, 739 92 Návsí
16	ZŠ	Základní škola Jablunkov, Lesní 190, příspěvková organizace	Lesní 190, 739 91 Jablunkov
17	ZŠ	Základní škola s p.jv. a mateřská škola s p.jv. Hrádek 77, okres Frýdek-Místek, příspěvková organizace	Hrádek 77, 739 97 Hrádek
18	ZŠ	Základní škola s p.jv. a MŠ – Przedszkole Milíkov, příspěvková organizace	Milíkov 104, 739 81 Milíkov
19	ZŠ	ZŠ Jablunkov, H. Sienkiewicze s p.jv. Jablunkov, příspěvková organizace	Školní 438, 739 91 Jablunkov
20	Zřizovatelé	Obec Bocanovice	Bocanovice 21, 739 91 Jablunkov
21	Zřizovatelé	Obec Bukovec	Bukovec 270, 739 85 Bukovec
22	Zřizovatelé	Obec Dolní Lomná	Dolní Lomná 164, 739 91 Jablunkov
23	Zřizovatelé	Obec Hrádek	Hrádek 352, 739 97 Hrádek
24	Zřizovatelé	Obec Milíkov	Milíkov 200, 739 81 Milíkov
25	Zřizovatelé	Obec Mosty u Jablunkova	Mosty u Jablunkova 800, 739 98 Mosty u J
26	Zřizovatelé	Obec Návsí	Návsí 327, 739 92 Návsí
27	Zřizovatelé	Obec Písečná	Písečná 42, 739 91 Jablunkov
28	Zřizovatelé	Obec Písek	Písek 51, 739 84 Písek
29	Zřizovatelé	Město Jablunkov	Dukelská 144, 739 91 Jablunkov
30	Obec nezřizující školu	Obec Hřčava	Hřčava 53, 739 98 Mosty u Jablunkova
31	Obec nezřizující školu	Obec Horní Lomná	Horní Lomná 44, 739 91 Jablunkov
32	MAS	Jablunkovsko	Bystřice 334, 739 95 Bystřice nad Olší
33	SOJ	Sdružení obcí Jablunkovska	Dukelská 144, 739 91 Jablunkov
34	Neformální vzdělávání	Dům dětí a mládeže, Jablunkov, Dukelská 145, příspěvková organizace	Dukelská 145, 739 91 Jablunkov
35	Neformální vzdělávání	Jablunkovské centrum kultury a informací	Mariánské náměstí 1, 739 91 Jablunkov
36	Neformální vzdělávání	KaPA o.p.s.	Družstevní 294, 739 61 Třinec
37	Neformální vzdělávání	URSUS – zážitkové centrum	Dolní Lomná 26, 739 91 Dolní Lomná
39	Neformální vzdělávání	Jednotka SDH Jablunkov	Hasičská 172, 739 91 Jablunkov
38	ITI	ITI Ostravská aglomerace MSK	Magistrát města Ostravy, 729 30 Ostrava



## 2. Organizační struktura

Organizační struktura MAP pro ORP Jablunkov III se skládá z několika úrovní – partnerství, řídicí výbor, realizační tým projektu a pracovní skupiny ve složení vedoucí a členové pracovní skupiny. Níže jsou uvedeny kompetence jednotlivých součástí.

Partnerství = široká platforma spolupracujících subjektů. Struktura a konkrétní složení partnerství je předmětem dohody relevantních aktérů v území MAP pro ORP Jablunkov III. Uvedeno v kapitole 1 Partnerství.

### Řídicí výbor

je hlavním pracovním orgánem partnerství MAP. Je tvořen zástupci klíčových aktérů ovlivňující oblast vzdělávání na území MAP. Role Řídicího výboru je přímo spjata s procesem společného plánování, rozvojem, aktualizací a schvalováním MAP.

- Předseda Řídicího výboru: Mgr. Terezie Müllerová
- Místopředseda Řídicího výboru: Ing. Jan Nieslanik
- Ostatní členové Řídicího výboru

Tabulka 2 Složení řídicího výboru

Zástupci	Jméno, příjmení	Funkce
<b>Zástupce MSK</b>		
Moravskoslezský kraj	Ing. Kateřina Chybidziurová	členka zastupitelstva kraje
<b>Zástupce KAP</b>		
Krajský akční plán rozvoje vzdělávání	Ing. Bc. Ivona Crháková	zástupce Krajského akčního plánu rozvoje vzdělávání
<b>Zástupci zřizovatelů škol</b>		
Město Jablunkov	Ing. Jan Nieslanik	tajemník MěÚ
	Mgr. Terezie Müllerová	vedoucí odboru školství
Obec Písek	Věra Szkanderová	starostka obce Písek
<b>Vedení škol, učitelé, školní družiny</b>		
MŠ Jablunkov	Bc. Ilona Nieslaniková	ředitelka
	Marie Tobolová	pedagog
ZŠ a MŠ Písek	Mgr. Lenka Šamanová	ředitelka
ZŠ a MŠ Bukovec	Mgr. Lucie Lukačková	ředitelka
PZŠ Bukovec	Mgr. Halina Kuligová	pedagog
PZŠ Jablunkov	Mgr. Irena Gomolová	pedagog
ZŠ Jablunkov	Mgr. Pavel Kantor	ředitel
	Mgr. Magda Kluzová	vedení
	Mgr. Ewa Gawlasová	vedení školní družiny
ZŠ a MŠ Mosty u Jablunkova	Mgr. Kamil Bula	ředitel
<b>Organizace neformálního a zájmového vzdělávání</b>		
Dům dětí a mládeže Jablunkov	Mgr. Václav Pospíšil	ředitel
Kvalifikační a personální agentura o. p. s.	Bc. Aneta Nogawczykova MBA	ředitelka



Zástupci rodičů		
Macierz Szkolna v Bukovci	Ing. arch. Marek Pyszko	zástupce
Zástupce ITI/IPRÚ		
ITI Ostravská aglomerace	Mgr. Dagmar Vdolečková	kontaktní osoba
Zástupce NIDV		
Národní pedagogický institut	Ing. Bc. Radka Krčková	konzultant akčního plánování
Zástupce MAS		
MAS Jablunkovsko, z.s.	Mgr. Petr Karlubík	vedoucí zaměstnanec MAS Jablunkovsko
Zástupce ZUŠ		
Základní umělecká škola Jablunkov	MgA. Ondřej Bazgier, DiS.	ředitel

## Realizační tým

Zodpovídá za koordinaci projektových aktivit, organizační a provozní stránku projektu, dosažení plánovaných cílů projektu včetně naplnění plánovaných výstupů a výsledků projektu a zajišťování efektivní komunikace na všech úrovních realizace projektu.

### A1 Rozvoj a aktualizace MAP

V této aktivitě bude realizován a prohlubován proces společného místního akčního plánování, bude podpořeno udržení partnerství v území a tím rozvíjen samotný MAP, dojde k aktualizaci dokumentace MAP a zpracování akčních plánů. Bude rozvíjena spolupráce s ostatními projekty OP VVV.

#### A 1.1 Řízení procesu rozvoje a aktualizace MAP

A 1.2 Zpracování komunikačního plánu, zpracování a realizace konzultačního procesu jako součásti komunikačního plánu

#### A 1.3 Pracovní skupina pro financování

A 1.4 Pracovní skupiny pro rozvoj čtenářské a matematické gramotnosti a rozvoj potenciálu každého žáka

#### A 1.5 Pracovní skupina pro rovné příležitosti

#### A 1.6 Pracovní skupiny pro další témata (3)

#### A 1.7 Podpora škol v plánování

#### A 1.8 Místní akční plánování

#### A 1.9 Spolupráce s KAP

#### A 1.10 Spolupráce s projektem poskytujícím metodickou podporu akčnímu plánování v území

#### A 1.11 Spolupráce s ostatními projekty IP, IPo koncepčními

### A 2 Evaluace procesu místního akčního plánování

Cílem je vyhodnocení celého procesu místního akčního plánování ve vzdělávání, který v daném území probíhal v programovém období 2014-2020. Konkrétně se jedná o vyhodnocení procesů partnerství, účinnosti přínosů a dopadů dosavadních aktivit na podporu rozvoje partnerství a rozvoje kapacit na území, pro které byl MAP zpracován, tzn. na to, co se podařilo dosáhnout v daném období (tj. realizací projektů MAP I, MAP II, MAP III).

**Hlavní manažer projektu** – Klíčový pracovník, který disponuje odbornými znalostmi a schopnostmi potřebnými pro realizaci projektu a aktivně tyto využívá pro dosažení účelu projektu.



Odborný garant klíčové aktivity Řízení projektu. Hlavní manažer projektu zodpovídá za celkovou realizaci projektu, za splnění stanovených cílů a výstupů, dodržení časového harmonogramu a stanoveného rozpočtu projektu. Vede členy projektového týmu administrativního i odborného. Kontroluje vedení dokumentace projektu, zajišťuje řádnou archivaci dle metodik OP VVV. Zajišťuje efektivní komunikaci na všech úrovních realizace projektu. Reportuje stav projektu směrem k poskytovateli dotace, vedení organizace příjemce, zapojeným obcím, školám a školským organizacím, relevantním partnerům, nadřízeným a členům realizačního týmu projektu. Zodpovídá za provádění řízení rizik projektu, hodnocení průběhu projektu, správnost výběrových/zadávacích řízení, správnost změn v projektu, řádný chod projektu v souladu s Rozhodnutím o poskytnutí dotace a metodikami OP VVV, pracovním a časovým harmonogramem, sledování správnosti a vyhodnocování naplňování indikátorů projektu, účastní se kontrol projektu. Připravuje zprávy o realizaci projektu. Garantuje organizační a provozní stránku projektu.

V rámci podaktivity A1.1 aktualizuje složení ŘV MAP a pracovních skupin, aktualizuje dokument organizační struktury, jehož součástí je popis rolí, povinností a odpovědností jednotlivých složek. Aktualizuje dokumenty Statut a Jednací řád. Zabezpečuje činnosti řídicího výboru a dalších částí organizační struktury projektu (příprava podkladů, komunikace s členy, zpracování výstupů z jednání apod.). Organizuje společné vzdělávací, informační a osvětové aktivity financované z paušálních nákladů projektu. Ve spolupráci s realizačním týmem rozvíjí odbornou znalost k odborným tématům MAP. Monitoruje průběh realizace aktivit A1 Rozvoj a aktualizace MAP a A2 Evaluace procesu místního akčního plánování, zajišťuje v procesu místního akčního plánování přenos výstupů mezi jednotlivými články, které jsou v rámci organizační struktury MAP zřízeny (ŘV, PS). V rámci podaktivity 1.8 koordinuje a řídí zpracování Místního akčního plánu, řízení procesu zpracování MAP, zodpovídá za zpracování jednotlivých částí MAP, koordinuje členy Řídicího výboru, zodpovídá za celkovou koordinaci pracovních skupin a celkovou koncepci a jednotnost zpracování Místního akčního plánu. Spolu navrhuje způsoby financování aktivit, účastní se jednání pracovních skupin, vede porady s členy odborného týmu, spolupodílí se na organizačním zajištění setkávání. Aktivně navštěvuje školy, poskytuje konzultace a poradenství pro školy, informuje školy o výstupech pracovních skupin.

Účastní se aktivit souvisejících s přímou podporou škol a dalších vzdělávacích zařízení v oblasti řízení kvality vzdělávání. Pravidelně vyhodnocuje aktivity a dosahování cílů projektu, je tedy zodpovědný také za evaluaci projektu (sběr dat pro externího evaluátora). Podílí se na sběru analytických dat a jejich zpracování, organizování setkávání a diskusí v území k jednotlivým částem MAP.

Aktivity a podaktivity:

KA Řízení projektu

A1 Rozvoj a aktualizace MAP

A 1.1 Řízení procesu rozvoje a aktualizace MAP

A 1.8 Místní akční plánování

A2 Evaluace procesu místního akčního plánování

**Finanční a administrativní manažer** – Zodpovídá za finanční řízení, správnost a platby projektu, např. dohlíží nad financováním projektu a stavem rozpočtu projektu, kontroluje a připravuje podklady pro žádosti o platbu, zpracovává žádosti o platbu, připravuje podklady pro finanční části zpráv o realizaci projektu, účastní se kontrol projektu. Podílí se na činnostech souvisejících s účetnictvím projektu, evidencí účetních dokladů, vedením bankovního účtu. Zpracovává případné finanční změny projektu. Reportuje finanční stav projektu směrem k poskytovateli dotace a nadřízeným. Zajišťuje realizaci případných veřejných/zadávacích řízení, realizuje cenové poptávky. Komunikuje s dodavateli služeb a dodávek. Kontroluje a zpracovává





podklady pro úhradu mezd RT MAP. Úzce spolupracuje s hlavním manažerem projektu v rovině administrativního dosažení cílů a výstupů. V rámci podaktivity 1.3 úzce spolupracuje s PS Financování v záležitosti možnosti úhrad aktivit projektu z paušálních nákladů, případně z jiných zdrojů žadatele.

Z pozice administrativního manažera vede administrativní agendu projektu dle požadavků nadřízeného pracovníka, zejména manažera projektu. Kompletuje dokumentaci o projektu, podílí se na přípravě podkladů pro ZOR a ŽOP. Zajišťuje chod kanceláře projektu, komunikuje se členy projektového týmu. Obstarává agendu příchozí a odchozí pošty projektu. Je zodpovědný za kompletní administrativní zajištění realizace projektu ve všech aktivitách, vedení operativní evidence, provozní korespondence, adresářů, statistik apod. Přípravuje podklady k jednáním a k realizaci aktivit, zhotovuje zápisy, kompletuje a archivuje projektovou dokumentaci. Eviduje a monitoruje naplňování indikátorů. Spravuje databázi kontaktů. Je zodpovědný za dodržování pravidel publicity. Zajišťuje jednání se školami ve věci účasti v dílčích aktivitách. Přípravuje podklady k jednání pracovních skupin a Řídicího výboru. Spolupráce s příslušnými institucemi a orgány veřejné správy, konzultační a poradenské činnosti pro rodiče a pracovníky veřejné správy a správní úřadů.

Aktivity a podaktivity:

Řízení projektu

A1 Rozvoj a aktualizace MAP

A 1.1 Řízení procesu rozvoje a aktualizace MAP

A 1.3 Pracovní skupina pro financování

A2 Evaluace procesu místního akčního plánování

**Specialista na strategie a plánování** – Odborný a kvalifikovaný pracovník na oblast strategického řízení a akčního plánování pro oblast vzdělávání. Disponuje zkušenostmi se zapojením dotčené veřejnosti do procesů strategického a komunitního plánování, rovněž má praxi z prostředí pro vzdělávání dětí do 15 let, a to na místní úrovni.

Poskytuje odborné poradenství a konzultace k řízení projektu MAP na všech úrovních. Účastní se seminářů realizovaných poskytovatelem dotace. Účastní se seminářů, diskusních panelů a konferencí pořádaných na úrovni kraje v rámci Ip ostatních a Ip koncepčních. Spolupracuje s odborným garantem MAP (A 1.10, projekt SRP). Tato spolupráce bude probíhat formou účasti na vzdělávání a společných konferencích nebo jiných setkáních určených k výměně zkušeností. Realizuje podaktivitu A1.9 Spolupráce s projektem KAP, kdy tato umožňuje výměnu informací, spolupráci při přípravě a zpracování KAP III, plánování společných aktivit v rámci budoucí implementace KAP, popř. i MAP apod. Na setkáních je možné dohodnout i následné postupy k výměně konkrétních informací, způsobu jejich předání apod., a to podle situace a potřeb aktérů v jednotlivých krajích a s ohledem na již nastavené informační toky.

Úzce spolupracuje s manažery a koordinátory projektu, s externím evaluátorem na realizaci dílčích výstupů projektu v části analytické, strategické, investičních priorit i evaluace a na kompletaci finálního dokumentu MAP. Rozvíjí odbornou znalost k odborným tématům MAP. Vede a aktivně řídí diskuze s pedagogickými i ostatními odborníky. Účastní se setkání s rodiči, pedagogickými i nepedagogickými pracovníky, zaměstnanci zřizovatelů, pracovníky neformálních a zájmových vzdělávacích organizací, odborníky, jednání ŘV MAP/pracovních skupin, které facilituje. Podporuje školy ve zpracování jejich vize rozvoje, napomáhá efektivně dojít k optimálním výsledkům v pracovní skupině nebo týmu, stanovuje komunikační principy jednání Řídicího výboru MAP a pracovních skupin.



Koordinuje a řídí zpracování Místního akčního plánu, řízení procesu zpracování MAP, zodpovídá za zpracování jednotlivých částí MAP, koordinuje členy Řídícího výboru, zodpovídá za celkovou koordinaci pracovních skupin a celkovou koncepci a jednotnost zpracování Místního akčního plánu. Spolu navrhuje způsoby financování aktivit, účastní se jednání pracovních skupin, vede porady s členy odborného týmu, spolupodílí se na organizačním zajištění setkávání financovaných z paušálních nákladů. Zpracovává a průběžně monitoruje systém komunikace jak dovnitř, tak navenek. Identifikuje dotčenou veřejnost, tvoří komunikační plán a realizuje konzultační proces. Spravuje sociální a webová média projektu, tvoří články a tiskové zprávy do regionálních tisků, vytváří vlastní zpravodaj projektu, realizuje informativního setkání ke kvalitě vzdělávání s relevantními aktéry, zastupiteli a dalšími aktéry formou kulatých stolů a porad ředitelů škol. Připraví a zrealizuje setkání s novináři.

Odborně garantuje celou klíčovou aktivitu A1 Rozvoj a aktualizace MAP.

Aktivity a podaktivity:

A1 Rozvoj a aktualizace MAP

A 1.2 Zpracování komunikačního plánu, zpracování a realizace konzultačního procesu jako součásti komunikačního plánu

A 1.8 Místní akční plánování

A 1.9 Spolupráce s projektem KAP

A 1.10 Spolupráce s projektem poskytujícím metodickou podporu akčnímu plánování v území

A2 Evaluace procesu místního akčního plánování

**Koordinátor spádovosti škol a spolupráce s projekty OP VVV** – Tuto pozici vykonává odborný pracovník se zkušenostmi ze strategického a akčního plánování v oblasti vzdělávání.

Z pozice koordinátora spádovosti škol garantuje podaktivitu A 1.7 Podpora škol v plánování. Jeho úkolem je přenos reálných potřeb ze škol do plánu v území MAP, rozvíjet a posílit atmosféru spolupráce v rámci pedagogického sboru při společném plánování aktivit ve školách v prioritních tématech MAP. Za tímto účelem aktivně navštěvuje školy, poskytuje konzultace a poradenství pro školy, informuje školy o výstupech pracovních skupin. Zajišťuje jednání se školami, analýzu školské soustavy v území, zmapování spádových oblastí jednotlivých škol, identifikaci organizací zapojených do vzdělávání, zajišťuje spolupráci MŠ a ZŠ při přestupu dětí. Podporuje školy ve tvorbě individuálních popisů potřeb škol formou tematických setkávání. Koordinuje zpracování popisu potřeb školy, aktivně vede diskuzi s pedagogickými pracovníky školy s cílem stanovit vizi rozvoje školy, podílí se na zpracování analytické části, vede dokumentaci spojenou s analýzou problémů školy, identifikuje příčiny a navrhuje vhodné způsoby řešení. Je zodpovědný za zpracování šetření a tvorbu výstupu potřeb a cílů školy a jejich předání RT MAP. Je hlavní kontaktní osobou dané školy pro projekt MAP. Zpracovává agregovaná data popisu potřeb škol za území. Zjištěná data a výstupy prezentuje na jednáních pracovních skupin a Řídícího výboru. Spolupráce s příslušnými institucemi a orgány veřejné správy, konzultační a poradenské činnosti pro rodiče a pracovníky veřejné správy a správní úřadů.

Z pozice koordinátora spolupráce s projekty OP VVV garantuje podaktivitu A 1.11 Spolupráce s ostatními projekty IPs, IPO koncepčními. Z této pozice zajišťuje výměnu informací a zkušeností, plánování společných aktivit a jejich synergií v územích. V rámci možností a potřeb se účastní a spolupracuje na odborných panelech těchto IPs: P-KAP, PPUČ, KSH, APIV B, IKV, popř. dalších IPs. Dále bude probíhat spolupráce s IPO koncepčními a jinými projekty včetně projektů hrazených ze zdrojů mimo OP VVV. Spolupráce bude probíhat formou setkání určených k výměně zkušeností, informací, plánování aktivit a jejich synergií v rámci



území. Z této činnosti bude zpracovávat zprávy s popisem a vyhodnocením spolupráce, s identifikací dopadů do území ORP.

Koordinátor spádovosti škol a spolupráce s projekty OP VVV spolupracuje s externím evaluátorem projektu, kdy mu poskytuje požadovaná data k evaluaci.

Aktivita a podaktivita:

A1 Rozvoj a aktualizace MAP

A 1.7 Podpora škol v plánování

A 1.8 Místní akční plánování

A 1.11 Spolupráce s ostatními projekty IPs, IPo koncepčními

A2 Evaluace procesu místního akčního plánování

**Evaluátor** – Zajištění aktivity A 2 Evaluace procesu místního akčního plánování ze strany externího experta dle požadavků Postupů MAP III. Pracovní pozice nebude hrazena z přímých nákladů projektu, ale z paušálních nákladů jako služba. Evaluátor společně s RT MAP a ŘV MAP stanoví témata a cíle evaluace a v návaznosti na ně evaluační otázky. Evaluátor ve spolupráci s RT MAP provede výběr cílových skupin evaluace (respondenty). Evaluátor MAP zpracuje přehledný harmonogram realizace evaluace/jednotlivých evaluací. Evaluátor ve spolupráci s RT MAP a s PS definuje konkrétní nástroje pro realizaci evaluace/í a postup, jak budou získané informace vyhodnoceny a agregovány na území MAP. Evaluátor a RT MAP zpracuje v návaznosti na použité evaluační nástroje výsledky evaluace a stanoveným způsobem je vyhodnotí. Následně zpracuje závěrečná doporučení pro ŘV MAP. Tyto vytvořené podklady poskytne k projednání jednotlivým PS. Výstupy z jednání PS (doporučení k realizaci opatření) spolu s podklady z evaluace projedná ŘV MAP.

Tabulka 3 Složení realizačního týmu

Role	Jméno a příjmení	Organizace
Hlavní manažer projektu	Mgr. Lucie Trombiková	Město Jablunkov
Finanční a administrativní manažer	Jana Stachurová	Město Jablunkov
Specialista na strategie a plánování	Jana Stachurová	Město Jablunkov
Koordinátor spádovosti škol a spolupráce s projekty OP VVV	Mgr. Lucie Trombiková	Město Jablunkov
Evaluátor		zajištěno jako služba

## Pracovní skupiny

Pracovní skupiny jsou složeny z vedoucích pracovních skupin a ostatních členů. Vedoucí PS řídí činnost svěřené pracovní skupiny, připravuje podklady na jednání pracovní skupiny, zpracovává výstupy činnosti pracovní skupiny a finální podobu podkladů na jednání ŘV, vede jednotlivé členy pracovní skupiny. Stanovuje cíle a přiděluje dílčí úkoly jednotlivým členům týmu, kontroluje plnění úkolů. Je zodpovědný za prezentaci výsledků pracovní skupiny Řídicímu výboru, motivuje jednotlivé členy pracovní skupiny,



zajišťuje zvyšování odborných kompetencí, pořádání setkávání pro členy pracovní skupiny. Spolupracuje s ostatními PS, především PS Financování a PS Pro rovné příležitosti. Pravidelně komunikuje s ostatními členy administrativního a odborného týmu MAP a účastní se porad ke zpracování Místního akčního plánu. Člen PS zpracovává analytické výstupy ze škol za danou oblast a návrhovou část opatření aktivit škol a aktivit spolupráce, poskytuje poradenství školám a ostatním subjektům zapojeným do MAP, účastní se jednání se zřizovateli a členy ŘV MAP. Pomáhá naplňování podaktivit. Místní akční plán pro ORP Jablunkov III je složen ze 7 pracovních skupin, v celkovém počtu 30 osob (2 osoby zapojeny dobrovolně).

Vedoucí PS – řídí činnost pracovní skupiny, připravuje podklady na jednání pracovní skupiny, zpracovává výstupy činnosti pracovní skupiny a finální podobu podkladů na jednání ŘV, vede jednotlivé členy pracovní skupiny. Stanovuje cíle a přiděluje dílčí úkoly jednotlivým členům týmu, kontroluje plnění úkolů. Je zodpovědný za prezentaci výsledků pracovní skupiny Řídicímu výboru, motivuje jednotlivé členy pracovní skupiny, zajišťuje zvyšování odborných kompetencí, pořádání setkávání pro členy pracovní skupiny. Pravidelně komunikuje s RT MAP a účastní se porad ke zpracování Místního akčního plánu. PS se aktivně podílí na celém procesu společného plánování v území a aktualizaci dokumentace MAP v podaktivitě A 1.8. Pracovní skupiny naplňují úkoly dané Postupy MAP. Poskytují součinnost při zpracování evaluace projektu.

Aktivity a podaktivity:

A1 Rozvoj a aktualizace MAP

A 1.3 Pracovní skupina pro financování

A 1.4 Pracovní skupiny ke čtenářské a matematické gramotnosti a k rozvoji potenciálu každého žáka

A 1.5 Pracovní skupina pro rovné příležitosti

A 1.6 Pracovní skupiny pro další témata – Občanské kompetence, Podnikavost a kariérové poradenství

A 1.8 Místní akční plánování

A2 Evaluace procesu místního akčního plánování

Členové PS – zpracovávají analytické výstupy ze škol za danou oblast a návrhovou část opatření aktivit škol a aktivit spolupráce, poskytuje poradenství školám a ostatním subjektům zapojeným do MAP, účastní se jednání se zřizovateli a členy ŘV MAP, RT MAP. PS se aktivně podílí na celém procesu společného plánování v území a aktualizaci dokumentace MAP v podaktivitě A 1.8. Pracovní skupiny naplňují úkoly dané Postupy MAP. Poskytují součinnost při zpracování evaluace projektu.

Aktivity a podaktivity:

A 1.3 Pracovní skupina pro financování

A 1.4 Pracovní skupiny ke čtenářské a matematické gramotnosti a k rozvoji potenciálu každého žáka

A 1.5 Pracovní skupina pro rovné příležitosti

A 1.6 Pracovní skupiny pro další témata – Občanské kompetence, Podnikavost a kariérové poradenství

A 1.8 Místní akční plánování

A2 Evaluace procesu místního akčního plánování

- **Pracovní skupina pro financování** – obsahem práce PS pro financování je plánování nákladů a zejména identifikace finančních zdrojů pro realizaci naplánovaných aktivit. PS pro financování se aktivně podílí na celém procesu společného plánování v území a aktualizaci dokumentace MAP v podaktivitě A 1.8. PS pro financování se může zabývat i dalšími tématy, která budou v území vyhodnocena jako relevantní. Může se jednat o podporu vzdělávání – poradenství a administrativní servis (právní, ekonomické, manažerské a grantové poradenství; podpora v oblasti IT, účetnictví, administrativní, BOZP; podpora poradenských služeb). Cílem je navrhnout systémová opatření,



která povedou ke snížení administrativní zátěže vedení škol. Velmi úzce spolupracuje s ostatními PS v rámci přípravy aktivit akčního plánu.

- **Pracovní skupiny pro rozvoj čtenářské a matematické gramotnosti a k rozvoji potenciálu každého žáka** – výměna zkušeností a odborných znalostí o metodách, pomůckách a postupech, které vedou k rozvoji ČG /MG a k rozvoji potenciálu každého žáka. Nedílnou součástí práce těchto PS je začlenění oblasti digitální gramotnosti a využívání ICT ve vzdělávání v souvislosti s podporou matematické a čtenářské gramotnosti a rozvojem potenciálu každého žáka. Dále se tyto PS aktivně podílejí na celém procesu společného plánování v území a aktualizace dokumentace MAP, samozřejmě spolupracují s PS pro financování.
- **Pracovní skupina pro rovné příležitosti** – vzájemné vzdělávání, přenos zkušeností a informací a odborně vedená diskuze o problematice nastavení rovných příležitostí a selektivnosti vzdělávacího systému a uvnitř škol. PS na základě získaných znalostí a zkušeností především posuzuje navržené konkrétní aktivity v akčních plánech, zda jsou v souladu se zásadou rovného přístupu ke vzdělání. PS také vytváří popis stávajícího stavu této problematiky v území, popis příčin (důvodů) tohoto stavu a návrh aktivit, které pomohou nastavit rovné příležitosti a eliminovat selektivitu. PS pro rovné příležitosti se aktivně podílí na celém procesu společného plánování v území a aktualizaci dokumentace MAP.
- **Pracovní skupiny polytechnika a digitalizace** – výměna zkušeností a odborných znalostí o metodách, pomůckách a postupech, které vedou k rozvoji polytechnického a digitálního vzdělávání a tím k rozvoji potenciálu každého žáka. Tato PS se aktivně podílí na celém procesu společného plánování v území a aktualizaci dokumentace MAP, samozřejmě spolupracují s PS pro financování.
- **Pracovní skupina podnikavost a kariérové poradenství** – vzájemné vzdělávání, výměna informací a zkušeností o problematice podnikavosti a kariérovém poradenství na školách. Řízené diskuze a následné návrhy ke zlepšení tohoto odvětví ve vzdělávání se aktivně podílí na procesu společného plánování v území a aktualizaci MAP. Skupina opět spolupracuje s PS pro financování.
- **Pracovní skupina občanské kompetence** – nastolení aktivit ke zlepšení kulturního povědomí, budování regionální příslušnosti, preventivní programy a základy pravidel slušného chování, výměny znalostí, příklady dobré praxe, to vše povede k aktualizaci MAP. Nedílnou součástí je také spolupráce s pracovní skupinou pro financování.



Tabulka 4 Složení pracovních skupin

	Jméno a příjmení	Pozice	Organizace	Funkce
Financování (4+1)	<b>Mgr. Lenka Šamanová*</b>	Vedoucí pracovní skupiny	ZŠ a MŠ Písek 184	ředitelka
	Věra Szkanderová	Člen pracovní skupiny	Obec Písek	starostka obce Písek
	Ing. Soňa Dobešová	Člen pracovní skupiny	ZŠ Jablunkov	ekonom
	Ing. Miroslava Kuřová	Člen pracovní skupiny	ZŠ a MŠ Písek	ekonom
	Jana Stachurová – neplacená	Člen pracovní skupiny	Město Jablunkov	RT MAP
Rozvoj matematické gramotnosti (4)	Mgr. Eva Zimna	Vedoucí pracovní skupiny	ZŠ a MŠ Písek 184	pedagog
	Lenka Pietroszková	Člen pracovní skupiny	OSVČ	finanční poradce
	Ing. Hana Bittová	Člen pracovní skupiny	ZŠ a MŠ Písek 184	pedagog
	<b>Mgr. Otto Suchánek*</b>	Člen pracovní skupiny	PORG gymnázium a základní škola, o. p. s.	pedagog
Rozvoj čtenářské gramotnosti (4)	<b>Mgr. Marie Byrtusová*</b>	Vedoucí pracovní skupiny	ZŠ a MŠ Dolní Lomná	pedagog
	Mgr. Pavlína Pyszková	Člen pracovní skupiny	ZŠ Jablunkov, Lesní 190, 2. stupeň	pedagog
	Mgr. Edita Lysková	Člen pracovní skupiny	ZŠ Jablunkov, Lesní 190, 1. stupeň	pedagog
	Mgr. Iveta Janiková	Člen pracovní skupiny	ZŠ a MŠ Mosty u Jablunkova 750	pedagog
Rovné příležitosti (4+1)	Bc. Dorota Bosnyková	Vedoucí pracovní skupiny	ZŠ Jablunkov	pedagog
	Bc. Petra Cieslarová	Člen pracovní skupiny	ZŠ a MŠ Písek	speciální pedagog
	Mgr. Ondřej Polakovič	Člen pracovní skupiny	AGEL Střední zdravotnická a VOŠ zdravotnická s.r.o.	pedagog
	<b>Mgr. Katarzyna Safak*</b>	Člen pracovní skupiny	PZŠ Hrádek	ředitel
	Mgr. Jana Supiková – neplacená	Člen pracovní skupiny	Město Jablunkov	sociální pracovnice SPOD



Polytechnika a digitalizace (4)				
	Mgr. Halina Kuligová	Vedoucí pracovní skupiny	PZŠ Bukovec	pedagog
	<b>Mgr. Tomáš Stryczek*</b>	Člen pracovní skupiny	ZŠ Jablunkov, Lesní 190	pedagog
	Mgr. Šárka Kučerová Motyková	Člen pracovní skupiny	ZŠ Jablunkov, Lesní 190	pedagog
	Ing. arch. Marek Pyszko	Člen pracovní skupiny	Nodum ateliér Jablunkov, Nádražní 49	architekt

Podnikavost a kariérové poradenství (4)				
	Mgr. Halina Wolna	Vedoucí pracovní skupiny	PZŠ Jablunkov, Školní 438	pedagog v důchodu
	Mgr. Markéta Wiszczorová	Člen pracovní skupiny	ZŠ a MŠ Písek 184	pedagog
	Ing. Monika Szkatulová	Člen pracovní skupiny	MAS Jablunkovsko, z.s.	koordinátor, regionální manažer
	<b>Mgr. Jana Klusová*</b>	Člen pracovní skupiny	ZŠ a MŠ Mosty u Jablunkova 750	pedagog

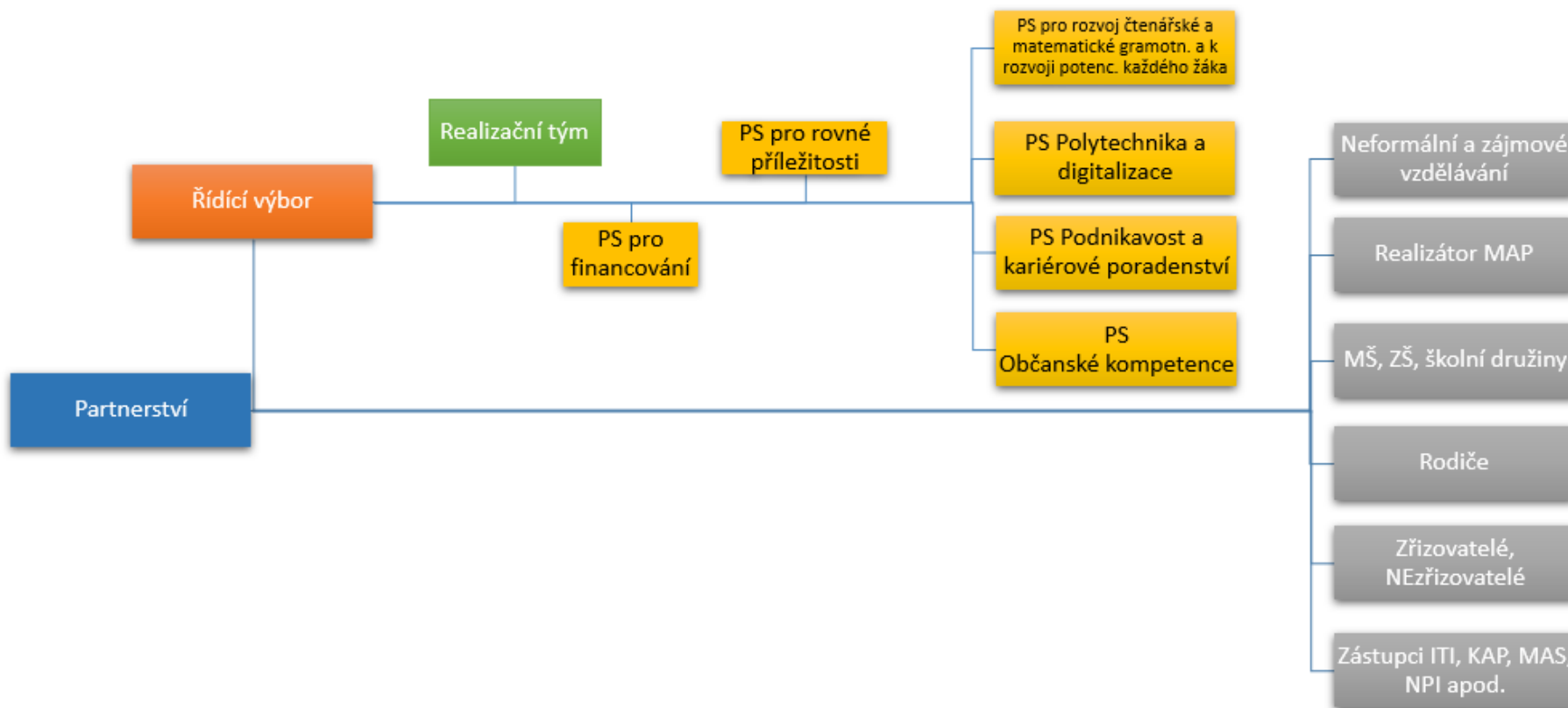
Občanské kompetence (4)				
	<b>Mgr. Irena Gomolová*</b>	Vedoucí pracovní skupiny	PZŠ Jablunkov, Školní 438	pedagog
	Mgr. Libuše Kaletová	Člen pracovní skupiny	ZŠ Jablunkov, Lesní 190	pedagog
	Bc. David Sadowski	Člen pracovní skupiny	Město Jablunkov	velitel dobrovolných hasičů
	Mgr. René Pilch	Člen pracovní skupiny	ZŠ Jablunkov, Lesní 190	pedagog

*\*pedagogové s min. 5letou praxí*

*\*garant ICT*



Obrázek 1 Organizační struktura MAP pro ORP Jablunkov III







Tabulka 5 Četnost setkávání týmu MAP

území/plán	pracovní orgán	složení	četnost setkávání
ORP Jablunkov	Realizační tým	Hlavní manažer projektu Specialista na plánování a strategie Finanční a administrativní manažer Kordinátor spádovosti škol a spolupráce s projekty OP VVV Evaluátor	dle potřeby
	Řídící výbor	Předseda Místopředseda Ostatní členové	půlročně, nebo dle potřeby
	Pracovní skupiny	PS pro financování  PS pro rozvoj čtenářské gramotnosti a rozvoj potenciálu každého žáka  PS pro rozvoj matematické gramotnosti a rozvoj potenciálu každého žáka  PS pro rovné příležitosti  PS Polytechnika a digitalizace  PS Podnikavost a kariérové poradenství  PS Občanské kompetence	minimálně 4x ročně



### 3. Dohoda o prioritách

Dohoda o prioritách zahrnuje tři postupné kroky:

- A. Aktualizace analytické části MAP
- B. Aktualizace strategické části MAP
- C. Aktualizace implementační části MAP

V rámci aktualizace analytické části území jsme provedli tyto postupné kroky:

1. Analýza vnitřního prostředí.
2. Projednání výstupů závěrečné evaluace předchozího projektu MAP II včetně návrhů opatření ke zlepšení.
3. Meta analýza existujících strategických záměrů a dokumentů v území pro oblast vzdělávání.
4. Průběžné vyhodnocování naplňování ročního akčního plánu z předchozího období.
5. Vyhodnocení agregovaných dat za projekty škol.
6. Vyhodnocení popisů potřeb škol v rámci podaktivity 1.7 Podpora škol v plánování.
7. Zjištění potřeb investic ve školách a stupně připravenosti.
8. Vymezení problémových oblastí a klíčových problémů v závislosti na provedených analýzách a šetření, tedy revize analýzy stavu a potřeb, SWOT3 analýz a identifikace příčin.
9. Projednání analytické části MAP.

Analytická část je základem pro další společné plánování v partnerství. Stávající analytická část MAP, která byla zpracována v předchozím projektu MAP II byla aktualizována na základě nových dat a informací z území. Zároveň byly zohledněny výstupy evaluací z předchozího projektu MAP II. Podklady pro aktualizaci analytické části vytvořit realizační tým MAP a ty poskytnul a projednal se zapojenými školami, zřizovateli, pracovními skupinami, řídicím výborem MAP a veřejností v rámci konzultačního procesu.

#### Analýza vnitřního prostředí

Ve správním obvodu ORP Jablunkov se celkový přírůstek obyvatel za období 2012–2022 zvýšil. Je to způsobené přistěhováním a přirozeným přírůstkem nových obyvatel v regionu.

V průběhu deseti let došlo k úbytku obyvatel v SO ORP Jablunkov v samotném jádrovém městě Jablunkov a v obci Mosty u Jablunkova, což bylo způsobeno především vystěhováním do okolních obcí. Přistěhování obyvatel bylo nejpočetnější v obci Bocanovice, Hrádek, Písečná a Dolní Lomná.

Průměrný věk a zároveň i index stáří je v zájmovém území nejnižší v porovnání s okresem, krajem i celou ČR.

Z hlediska vzdělanostní struktury je procentuálně nejvíce zastoupeno obyvatelstvo se středním vzděláním, včetně vyučených, bez maturity. Následuje střední úplné s maturitou, základní vzdělání je zastoupeno z 14,7 %, vysokoškolské 13,5 % a bez vzdělání pouhé 0,5 %.

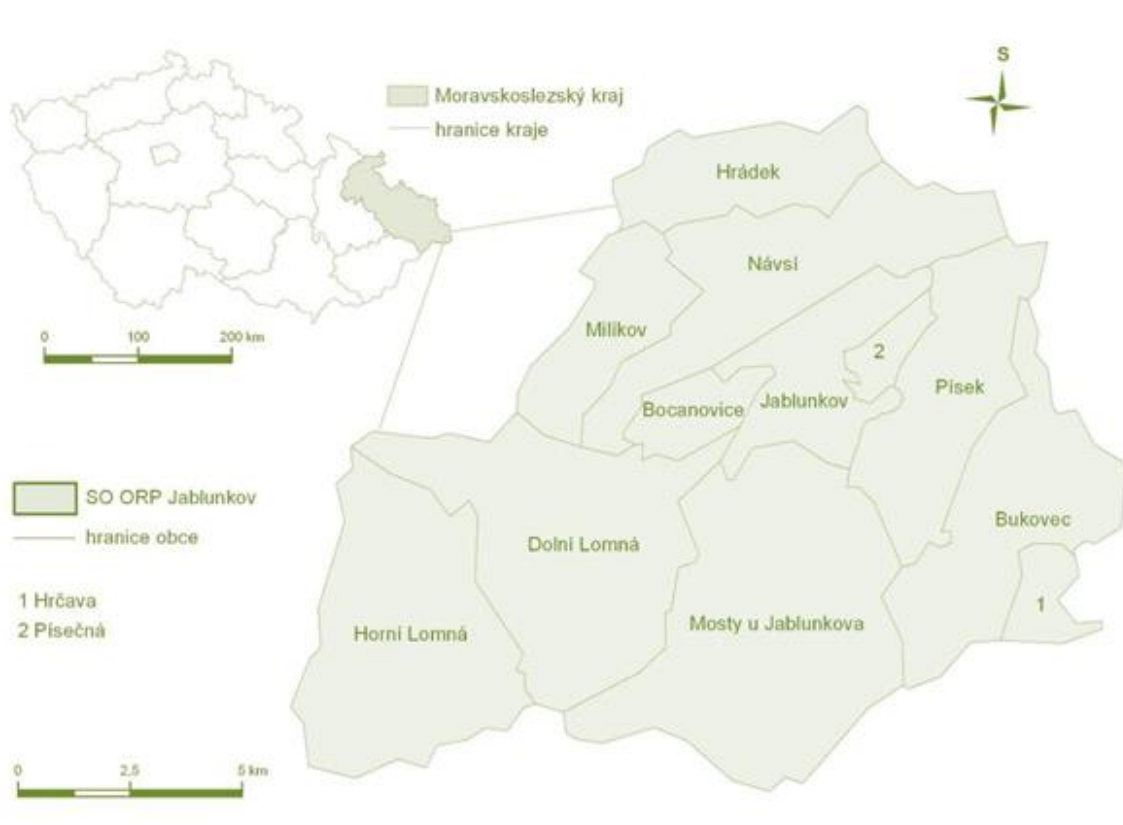
Nezaměstnanost byla k 31.12.2022 v okrese Frýdek-Místek 3,45 %. Což je v horizontu zpětného desetiletí výrazný pokles.

Ze statistiky školství vyplývá, že počet dětí v MŠ od školního roku 2012/2013 do školního roku 2021/2022, narůstá. Zvyšuje se i počet dětí, jejichž žádosti o přijetí k předškolnímu vzdělávání byly odmítnuty. Děti mladších 3 let, které



navštěvují MŠ v ORP Jablunkov v průběhu let ubývalo, poslední roky se počty pohybují na stejné úrovni. Dlouhodobě roste počet pracovníků v MŠ. Počet dětí v ZŠ ve sledovaném desetiletí narůstá, ze samotného integrovaných do běžných škol (o 109 % za posledních 10 let). Počet pracovníků v ZŠ mírně narůstá také. Jablunkova mírně klesl, v okolních obcích mírně stoupl. Zvyšuje se počet žáků zdravotně postižených a integrovaných do běžných škol (o 109 % za posledních 10 let). Počet pracovníků v ZŠ mírně narůstá také.

Obr. 2: Poloha a administrativní členění SO ORP Jablunkov



### Charakteristika školství v řešeném území

Ze statistiky školství vyplývá, že počet dětí v MŠ měl dlouhodobě rostoucí tendenci. Od školního roku 2010/2011 do 2021/2022 vzrostl počet dětí o skoro 10 %. Ve školním roce 2020/2021 navštěvovalo 207 dětí mateřské školy v samotném Jablunkově, ve školní roce 2022/2023 byl počet dětí v Jablunkově 222 v 11 třídách. Dlouhodobě roste i počet nepřijatých dětí do mateřských škol, což je způsobené zejména nedostatečnou kapacitou mateřských škol. Počet žáků v základních školách ORP Jablunkov vzrůstá, a to zejména v okolních obcích. Počet žáků v samotném Jablunkově byl ve školním roce 2022/2023 753 v celkem 39 třídách. Rychleji také roste počet dětí zdravotně postižených a integrovaných do běžných tříd (o 114 % za 11 let). Během sledovaného období vzrůstá počet zájmových kroužků v DDM Jablunkov, ve školním roce 2022/2023 jich bylo už 80, tím vzrůstá i počet účastníků a počet zaměstnanců, zejména externích. Vývoj počtu žáků v družinách také roste a za posledních jedenáct let je to o 36 %.

Z pohledu zřizovatelů mateřských a základních škol ve správním obvodu ORP Jablunkov je potřeba řešit kapacitu a dostupnost ve školách v návaznosti na rostoucí počet dětí a žáků se speciálními vzdělávacími potřebami. Je tedy zapotřebí modernizace a rozvoje místního školství, pomoci školám v oblasti inkluzivního vzdělávání a v budování bezbariérovosti. Vzhledem k závislosti regionu na technicky orientovaný trh práce (stěžejním regionálním zaměstnavatelem jsou Třinecké železárny a. s. – hutnictví a slévárnictví) je potřeba



sladit vzdělávání s potřebami zaměstnavatelů, podporovat technické vzdělávání již od MŠ i v rámci mimoškolní výchovy.

### Předškolní vzdělávání a raná péče

Ve správním obvodu ORP Jablunkov se nachází celkem 16 zařízení předškolního vzdělávání. Jedná se o mateřské školy s vyučovacím jazykem českým a polským. Ve školním roce 2022/2023 bylo ve 44 třídách umístěno 882 dětí. Nejvíce dětí vedou mateřské školy v Jablunkově, následuje obec Mosty u Jablunkova, která má 156 dětí a Návší, kde je do mateřských škol zapsáno 129 dětí. Zřizovatelem všech mateřských škol ve správním obvodu ORP Jablunkov, je obec a všech 16 škol je příspěvkovými organizacemi.

Vývoj počtu dětí v mateřských školách na Jablunkovsku byl v posledních školních letech rovnoměrný. Během sledovaného období se celkový počet dětí v běžných třídách setrvává v průměru kolem 860 dětí.

Maximální počet dětí ve sledovaném období byl evidován ve školním roce 2013/2014 a 2014/2015.

V samotném městě Jablunkov počet dětí v odděleních mateřských škol setrvává nad počtem 200. Nejvyšší počet dětí byl zaznamenán v období 2013–2014, kdy jich bylo evidováno 253. Nejnižší počet dětí za celé sledované období je zaznamenáno ve školním roce 2016/2017.

Počet dětí se zdravotním postižením individuálně integrovaných v běžných třídách MŠ od roku 2012 do roku 2023 vzrůstá a ve školním roce 2022/2023 jich bylo celkem 7, jedná se o děti s mentálním postižením, vadami řeči, vývojovými poruchami a autismem. V obci Písek je zřízeno oddělení pro děti se speciálními vzdělávacími potřebami a ve školním roce 2022/2023 jich bylo 9. Za posledních deset let bylo ve školním roce 2022/2023 v mateřských školách ORP Jablunkov evidováno nejméně dětí mladších 3 let a to celkem 71.

Počet pracovníků v mateřských školách ORP Jablunkov během posledních deseti let roste. Většina těchto fyzických osob zaujímají zaměstnanci pracující na plný úvazek.

### Základní vzdělávání

Všechny základní školy ve správním obvodu ORP Jablunkov jsou příspěvkovými organizacemi a jsou zřizovány obcemi. Celkem je 14 ředitelství, přičemž devítiletých základních škol je v celém ORP Jablunkov 5, ostatní jsou do 1. stupně. Ve školním roce 2022/2023 byl celkový počet žáků navštěvujících základní školy 2066. Nejvíce z nich navštěvuje školy v Jablunkově, následuje obec Návší, Mosty u Jablunkova a Písek.

Ve školním roce 2012/2013 bylo evidováno 1910 žáků v základních školách. Ve školním roce 2022/2023 tento počet vzrostl na 2066 žáků, který je nejvyšší v tomto sledovaném období.

V desetiletém období je zřejmý přírůstek počtu žáků v základních školách o 156 žáků, tedy více než 8 %. Úbytek žáků v základních školách byl registrován v samotném Jablunkově. V okolních obcích se počet žáků v základních školách zvýšil o 149 žáků.

Třídy pro žáky se speciálními vzdělávacími programy jsou situovány jen ve městě Jablunkov. Žáci s těmito potřebami jsou v ostatních obcích integrováni do klasických tříd. Ve školním roce 2011/2012 bylo v Jablunkově zřízeno 5 speciálních tříd a nastoupilo zde 39 žáků a bylo jich nejméně v celém sledovaném období. Nejvíce žáků se speciálními vzdělávacími potřebami bylo evidováno ve školním roce 2012/2013. V průběhu deseti let je tento počet relativně stálý.

Zdravotně postižených a individuálně integrovaných žáků v běžných třídách nevale roste. V roce 2012, v rámci celého ORP Jablunkov, to bylo 53 žáků, v roce 2021 to bylo 107 žáků. Tedy nárůst o 114 %. Naopak



v posledním sledovaném roce počet těchto žáků klesl. V průběhu deseti let jsou nejvíce zastoupeni žáci s vývojovými poruchami učení, následují žáci, poruchami chování, s vadami řeči, autismem a tělesným postižením. Dále pak jsou zastoupeni žáci s mentálním a sluchovým postižením a nejméně je evidováno žáků se zrakovým postižením.

Počet pracovníků v základních školách ORP Jablunkov během posledních 10 let vzrostl o více než 10 %. Ve sledovaném období se zvýšil i počet pedagogů, kteří vyučují na I. stupni i II. stupni ZŠ.

### Základní umělecké vzdělávání

Základní umělecká škola v Jablunkově je zřízena od roku 1956 a jejím zřizovatelem je Moravskoslezský kraj. Během dekády se počet žáků na základní umělecké škole více méně nemění. V školním roce 2020/2011 bylo registrováno 322 žáků. 64 žáků se vzdělávalo ve výtvarném oboru a 258 žáků byla zaměřena na individuální hudební výuku. Pedagogů bylo ve školním roce 2020/2021 celkem 23 a 2 osoby byly vedeny jako nepedagogičtí zaměstnanci.

### Zájmové a neformální vzdělávání

Zájmové vzdělávání je právně ukotveno v zákoně č.561/2004 Sb., o předškolním, základním, středním, vyšším odborném a jiném vzdělávání (školský zákon) a je zde definováno v § 111 jako vzdělávání poskytující účastníkům naplnění volného času zájmovou činností se zaměřením na různé oblasti. Školská zařízení pro zájmové vzdělávání jsou dle prováděcí vyhlášky č. 74/2005 Sb., o zájmovém vzdělávání, střediska volného času, školní družiny a školní kluby. Střediska volného času se dělí na domy dětí a mládeže a stanice zájmové činnosti. Nejužší spolupráci navázal realizační tým projektu MAP s Domem dětí a mládeže v Jablunkově, který od školního roku 2012/2013 do roku 2022/2023 průměrně disponoval přibližně 43 pedagogickými zaměstnanci. V letech 2018/2019 bylo zaměstnaných pedagogických pracovníků v celém sledovaném období nejméně a to 34. Ve školním roce 2020/2021 a 2021/2022 se celkový počet pedagogických pracovníků v DDM Jablunkov vyšplhal na 54 zaměstnanců, a to je ve sledovaném období nejvýše. Z celkového počtu těchto pedagogických pracovníků je bez mála 90 % externích.

Počet zájmových kroužků, vedených Domem dětí a mládeže v Jablunkově, ve sledovaném období přibývá. V letech 2012/2013 jich bylo 54 a ve školním roce 2022/2023 už 80. Během školních let 2012/2013 a 2022/2023 se počet účastníků navštěvující dané zájmové útvary zvedl o více než 14 %. Ve školním roce 2022/2023 byl počet účastníků za celé sledované období na maximum 970, ve školním roce 2013/2014 byl nejnižší a to 614. Nejpočetnější zastoupení mají žáci a studenti VOŠ, v průměru okolo 56 %. Nejmenší část z celku zaujímají děti mateřských škol.

Počet oddělení družin pro žáky základních škol v ORP Jablunkov, se během deseti let zvýšil o cca 27 %. Nejvíce je v družinách evidováno žáků prvního stupně a přípravných tříd, kterých bylo ve školním roce 2022/2023 vedeno 898 a to je ve sledovaném období nejvíce. Ve školním roce 2012/2013 a 2015/2016 bylo vedeno ve školních družinách 8 žáků druhého stupně, to je nejvyšší počet ve sledovaných letech. Ve školních letech byly školní družiny navštěvované i žáky přípravných tříd, a to v průměrném počtu cca 10 osob. V posledním sledovaném školním roce dokonce 14. Počet interních vychovatelů v družinách pro žáky základních škol ORP Jablunkov průběhu let mírně přibývá. Ve školním roce 2012/2013 byl jejich počet 32 a v letech 2022/2023 jich bylo 40, vzrůst byl tedy o 25 %. Ostatní interní pedagogičtí pracovníci v družinách vedeni nejsou.

### Projednání výstupů závěrečné evaluace MAP II

V rámci realizace předchozího projektu MAP, aktivity 3.2 Zpracování sebehodnotících zpráv, vznikly



průběžné sebehodnotící zprávy a závěrečná sebehodnotící zpráva. Cílem této vnitřní evaluace bylo celkové formativní/sumativní zhodnocení realizace projektu, tzn. zhodnocení jeho procesní i věcné stránky, konkrétně zhodnocení řízení projektu, průběžné zhodnocení realizace aktivit projektu a dosahování cílů především v oblasti rozvoje a podpory partnerství v území, a to včetně navržení případných opatření ke zlepšení. Výsledkem této aktivity bylo vyhodnocení procesů partnerství – co se podařilo a co by bylo potřeba zlepšit. Vyhodnocení účinnosti, přínosů a dopadů aktivit na podporu rozvoje partnerství a podporu rozvoje kapacit. Doporučení a úpravy procesů partnerství v MAP.

Na počátku realizace projektu MAP III byly výstupy z těchto vnitřních evaluací předány pracovním skupinám k projednání za účelem stanovení návrhů opatření ke zlepšení. Vzhledem k tomu, že v rámci evaluace projektu MAP II vyplynulo veskrze pozitivní hodnocení, bylo ze strany pracovních skupin doporučeno pokračovat ve stanoveném systému fungování, snad jen ještě intenzivněji komunikovat na úrovni širokého partnerství.

### Průběžné vyhodnocování naplňování ročního akčního plánu z předchozího období

Na počátku aktualizace analytické části bylo ve spolupráci RT MAP a PS projednáno a vyhodnoceno naplňování akčních ročních plánů z předchozího období. Bylo konstatováno, že i přes nečekanou dlouhodobou pandemii COVID-19 se spolupráce škol na Jablunkovsku nezastavila. Jednací místnosti členů pracovních skupin MAPu vystřídala online komunikace mezi pracovníky projektu, řediteli škol, odborníky na vzdělávání nebo zástupci samospráv. V území vznikly nové potřeby ve vzdělávání, a sice rychle se přizpůsobit online komunikaci, výuce, sdílení zkušeností apod. Projekt MAP II zareagoval velmi pružně a plánované aktivity realizoval v online světě. Pokud to jen trochu situace umožňovala, pokračovala implementace aktivit prezenční formou. I přes tato úskalí se podařilo plánované aktivity realizovat a naplnit tak stanovené indikátory projektu.

### Vyhodnocení agregovaných dat za projekty škol

Aktivity škol a školských zařízení popisují, jaké aktivity na podporu vzdělávání žáků a učitelů se plánují na jejich úrovni. Informace o potřebných aktivitách vyplývají z realizované evaluace a z výstupů podaktivity Podpora škol v plánování. Školy jsou v těchto aktivitách podpořeny jednotlivě v projektech v rámci zjednodušeného financování (šablony v OP JAK).

V první polovině roku 2023 byly v území souběžně realizovány projekty OP VVV Šablony III z výzvy č. 02\_20\_080 a projekty OP JAK Šablony pro MŠ a ZŠ I z výzvy č. 02\_22\_002. Od 1. 7. 2023 jsou realizovány již jen projekty z výzvy OP JAK, a to v mateřských a základních škol a ZUŠ působících v území ORP Jablunkov. Informace o realizaci a zaměření těchto projektů získává RT MAP jednak zprostředkovaně prostřednictvím udělovaného souhlasu zřizovatele s realizací těchto projektů a jednak získáváme data prostřednictvím podaktivity Podpora škol v plánování. Pro roky 2024 a 2025 je pro realizační tým stěžejní zapojení škol do výzvy OP JAK Šablony pro MŠ a ZŠ I.

Délka realizace těchto projektů je koncipována v rozmezí 24–36 měsíců (průměrně 27 měsíců), přičemž nejčastěji jsou organizace zapojeny v délce maximální, tj. 36 měsíců s datem ukončení k 31. 12. 2025.

**Celkové způsobilé výdaje dosahují částky 24.628.191,- Kč.**

Níže uvedené tabulky prezentují, do kterých aktivit projektů šablon směřuje nejvíce finančních prostředků.



V rámci předškolního vzdělávání jsou to jednoznačně personální podpory školních asistentů. Tento objem financí značně narostl zejména proto, že v nových šablonách OP JAK již nefiguruje aktivita chůvy v MŠ. Školní asistenti tak jednak poskytují větší podporu zejména dětem ohroženým školním neúspěchem, resp. dětem, u kterých je předpoklad, že budou ohroženy školním neúspěchem po jejich nástupu do základní školy, jednak jsou k dispozici pedagogickým pracovníkům v péči o děti mladší tří let. V daleko menším finančním objemu následují aktivity vzdělávání pracovníků MŠ a inovativní vzdělávání dětí v MŠ.

V rámci základního vzdělávání směřuje největší objem finančních prostředků do inovativního vzdělávání žáků (projektová výuka, zážitková pedagogika, tandemová výuka, aktivizující metody, zavádění nových informačních technologií apod.), následují odborné personální pozice školních asistentů a speciálních pedagogů.

V rámci organizací mimoškolního vzdělávání, tj. školní družiny a základní umělecké školy, je největší objem finančních prostředků směřován do inovativního vzdělávání. Nutno podotknout, že pro tyto organizace není v nabídce aktivita personálních podpor.

Tabulka 6 Aktivity v MŠ

Aktivita	Celkové způsobilé výdaje
Inovativní vzdělávání dětí v MŠ	440.000,- Kč
Odborně zaměřená tematická a komunitní setkávání v MŠ	73.150,- Kč
Spolupráce pracovníků ve vzdělávání MŠ	58.875,- Kč
<b>Školní asistent MŠ</b>	<b>5.830.857,- Kč</b>
Vzdělávání pracovníků ve vzdělávání MŠ	408.200,- Kč
<b>CELKEM</b>	<b>6.811.082,- Kč</b>

Tabulka 7 Aktivity v ZŠ

Aktivita	Celkové způsobilé výdaje
<b>Inovativní vzdělávání žáků v ZŠ</b>	<b>4.600.000,- Kč</b>
Kariérový poradce ZŠ	194.768,- Kč
Odborně zaměřená tematická a komunitní setkávání v ZŠ	40.964,- Kč
Podpora žáků s odlišným mateřským jazykem v ZŠ	0,- Kč
Spolupráce pracovníků ve vzdělávání ZŠ	47.100,- Kč
Školní asistent ZŠ	3.504.597,- Kč
Školní psycholog ZŠ	781.152,- Kč
Školní speciální pedagog ZŠ	3.328.428,- Kč
Vzdělávání pracovníků ve vzdělávání ZŠ	2.068.475,- Kč
<b>CELKEM</b>	<b>14.565.484,- Kč</b>

Tabulka 8 Aktivity v ŠD, ZUŠ, SVC

Aktivita	Celkové způsobilé výdaje
<b>Inovativní vzdělávání</b>	<b>1.976.000,- Kč</b>
Spolupráce pracovníků	125.600,- Kč
Vzdělávání pracovníků	1.150.025,- Kč
<b>CELKEM</b>	<b>3.251.625,- Kč</b>





## Dotazníkové šetření ke zjišťování popisů potřeb škol

Pro zjištění konkrétních potřeb jednotlivých zapojených škol, pro mapování jejich problémů a pro popis aktuální situace ve všech základních i mateřských školách v rámci území obce s rozšířenou působností Jablunkov bylo použito dotazníkové šetření ze strany příjemce dotace, kterým je město Jablunkov. V rámci odborného realizačního týmu MAP byli zapojeni pracovníci jednotlivých škol, jednalo se zejména o ředitele, či jimi zvolené zástupce, jejichž úkolem bylo zjišťování potřeb vlastní školy v oblastech rovných příležitostí, rozvoje gramotností a kompetencí, financování školy, statistických údajů a zjišťování podpory pedagogických, didaktických a manažerských kompetencí pracovníků školy. Cílem je posílit přenos reálných potřeb ze škol do plánu v území MAP a posílit atmosféru spolupráce v rámci pedagogického sboru při společném plánování aktivit ve školách v prioritních tématech MAP. Dotazníkové šetření probíhalo jednak prostřednictvím elektronických dotazníků zpracovaných v platformě Google, jednak formou přímého oslovení jednotlivých subjektů a také prostřednictvím internetu a osobních konzultací.

Podrobné výsledky dotazníkových šetření jsou uvedeny v samostatných přílohách č. 2 (Popisy potřeb škol).





## Metaanalýza existujících strategických záměrů a dokumentů v území pro oblast vzdělávání

V metaanalýze jsme sledovali záměr postihnout souvislost problémů a priorit na národní a na regionální úrovni. Níže uvádíme hlavní zjištění vyplývající z mapování souladu zpracovaného MAP s významnými strategickými dokumenty. Podrobně v samostatné příloze č. 4 tohoto dokumentu.

### Hlavní zjištění ze zmapování strategických a programových dokumentů:

Na místní úrovni převažuje cílení strategických dokumentů do zvyšování kvalifikace a dovedností absolventů za účelem zvýšení jejich uplatnitelnosti na trhu práce. Současně je významná orientace investice do modernizace škol a investice do infrastruktury mimoškolního a volnočasového charakteru jako je dostavba a modernizace hřišť. Zvyšuje se i orientace k rozvoji technických a digitálních kompetencí pedagogů, dětí a žáků.

Na úrovni kraje (Moravskoslezského kraje) investice primárně směřují ke zvýšení zaměstnanosti a zaměstnatelnosti a do kvality individuální výuky, do zlepšení kompetencí a podmínek ve výuce na straně měkkých faktorů – lidských zdrojů, od prevence, přes kvalitu vzdělávání a spolupráci až po kariérové poradenství.

Na národní úrovni jsou koncepce silně orientované na posílení kvality pro každého jednotlivce ve vzdělávacím systému, a to systémově od úrovně zřizovatelů, přes ředitele škol a učitele, až po žáky a studenty a jejich rodiče.

Velmi rozdílná je úroveň zpracování a podrobnost dokumentů – od podrobných popisů po strohé akční plány.

Strategické dokumenty jakékoliv úrovně nelze brát jako přenositelnou učebnici pro samouky, která se umí sama interpretovat bez potřeby ptát se na vysvětlení konkrétních návrhů cílů a opatření – ne vždy je jasné, co má být podporováno (příliš obecný popis), proč má být podporováno (od národní k místní úrovni klesá integrita dokumentu, ne vždy je jasně provázán návrh cílů se zjištěním v analytické části), a jaká je vazba dokumentu na předškolní a základní vzdělávání (obecné deklarace, nejasné cíle).

Nositel strategie – obec nebo město – klade primární důraz na každoroční schvalování akčního plánu navázaného na rozpočet – odtud někdy místo cílů a opatření konkrétní projekty – strategie tedy vzniká spíše jako suma projektových záměrů než jako plán cesty za dlouhodobými cíli, kde se můžou projekty generovat v průběhu v závislosti na přístupu k realizaci.

Byl zjištěn významný průnik strategických dokumentů s navrhovanými opatřeními dle Pokynů MAP. Ve většině případů, kde se strategie dotýká oblasti vzdělávání, dochází k průniku s navrhovanými opatřeními dle Pokynů ke zpracování MAP.

V návaznosti na národní a krajské strategie, po zmapování potřeb v regionu, vyplynuly tyto oblasti, na které je třeba zacílit činnost místních akčních plánů.

### **1. Podnikavější a inovativnější region**

- a. Podpora podnikavosti – projektové dny, projekty, spolupráce s firmami v regionu (stáže, praxe a exkurze)
- b. Praktická příprava žáků ve špičkově vybavených učebnách
- c. Zlepšení koordinace aktivit zaměřených na růst zaměstnanosti



## 2. Vzdělanější a zaměstnanější region

- a. Zapojení škol do rekonstrukce ŠVP orientovaných na inovativní trendy v pedagogice a směřovaných k odbornosti, uplatnitelnosti, pracovitosti, využití potenciálu v lidech a k získání pocitu „páce mě baví“ – z toho plynoucí systematické zavedení kvalitně připraveného obsahu do výuky, včetně adekvátně připravených učitelů, lektorů
- b. Podpora celoživotního vzdělávání pedagogických pracovníků
- c. Podpora odborného vzdělávání, rozvíjení spolupráce zaměstnavatelů a škol, polytechnického vzdělávání všech věkových skupin, výuky cizích jazyků, rozvoj digitálních a matematických dovedností
- d. Podpora a rozvoj měkkých kompetencí a dovedností všech věkových skupin

## 3. Zdravější a soudržnější region

- a. Podpora zdravého životního stylu ve školách i v mimoškolních aktivitách
- b. Podpora sportu na školní i mimoškolní úrovni
- c. Podpora turistiky a vztahu k Beskydám
- d. Podpora inkluze v regionálním školství
- e. Budování a rozvíjení center prevence

## 4. Atraktivnější a kulturnější region

- a. Podpora kreativity – tvořivé dílny, workshopy na úrovni školní a mimoškolní
- b. Komunitní role škol
- c. Podpora vztahu k tradicím regionu – lidové zvyky a tvořivost
- d. Optimalizace počtu a kapacit MŠ a ZŠ, bezbariérovost

## 5. Propojenější a chytřejší region

- a. Vysokorychlostní datová síť pro každého žáka
- b. Podpora zavádění moderních technologií do běžných vyučovacích předmětů
- c. Zvýšení sounáležitosti občanů s regionem, ve kterém žijí a pracují
- d. Propojení státního školství s neziskovými organizacemi

## 6. Čistější a zelenější region

- a. Environmentální vzdělávání a výchova se zaměřením na udržitelný život
- b. Podpora vzniku edukačních školních zahrad
- c. Podpora spolupráce škol s odborníky (příroda, zemědělství, chovatelství, lesnictví apod.)

## 7. Sladění vzdělávání s potřebami na trhu práce:

- a. Spolupráce se zaměstnavateli
- b. Výměnné stáže a praxe ve firmách v regionu





4 Spolupráce pracovních skupin MAP III	3 Zavedený systém a uplatňování inkluze
--	---

### SWOT ANALÝZA Pracovní skupina pro financování

<p><u>Silné stránky</u></p> <ol style="list-style-type: none"> <li>1 Flexibilita</li> <li>2 Kvalitní lidé</li> <li>3 Finance spojené s inkluzí – možnost financovat ze Šablon, změny ve financování škol</li> <li>4 Vztahy se zřizovatelem</li> <li>5 Zavádění moderních/alternativních metod</li> </ol>	<p><u>Slabé stránky</u></p> <ol style="list-style-type: none"> <li>1 Rostoucí náklady – zdražování energií, služeb</li> <li>2 Dlouhotrvající proces změny myšlení lidí pracujících ve školství</li> <li>3 Nedostatek financí na obnovení a modernizaci výukových pomůcek</li> <li>4 Nedostatek financí na mzdy pro zkvalitnění výuky, velmi nízké platy pro nepedagogické pracovníky</li> </ol>
<p><u>Příležitosti</u></p> <ol style="list-style-type: none"> <li>1 Dotace – IROP, granty</li> <li>2 Nový způsob financování škol i neziskových organizací</li> <li>3 Spolupráce se "středním článkem" MŠMT – aktuální informace, okamžitá pomoc, vydávání metodik pro vedoucí pracovníky</li> <li>4 Využití spolupráce v MAP k naplňování Strategie 2030+</li> <li>5 Využití spolupráce v rámci projektu SYPO</li> </ol>	<p><u>Hrozby</u></p> <ol style="list-style-type: none"> <li>1 Účelovost dotací neodpovídá potřebám</li> <li>2 Zvyšující se náklady související se zvyšujícími se cenami za energie</li> <li>3 Vysoká finanční spoluúčast v projektech IROP – obce na spoluúčast nemají peníze</li> <li>4 Není zřejmé, jestli budou další finance ze strany MŠMT na udržení úrovně ve vybavení ve školách</li> </ol>

### SWOT ANALÝZA Pracovní skupina pro rozvoj matematické gramotnosti

<p><u>Silné stránky</u></p> <ol style="list-style-type: none"> <li>1 Podpora MŠMT ČR v oblasti finanční gramotnosti a matematické gramotnosti (projekt MAP)</li> <li>2 Atraktivnost témat finanční gramotnosti, souvislost s praktickým využitím</li> <li>3 Dostatek odborných učeben a vybavení učeben IT pomůckami pro matematickou gramotnost</li> <li>4 Přesvědčení většiny společnosti o nezbytnosti finančního vzdělávání již na základních školách</li> </ol>	<p><u>Slabé stránky</u></p> <ol style="list-style-type: none"> <li>1 Nedostatek financí pro pedagogy na rozvoj matematické a fin. gram. (možné půlení hodin – tandemy)</li> <li>2 Slabá úroveň čten. gram. pro řešení slovních úloh</li> <li>3 Nedostatečné ohodnocení učitelů, kteří pracují nad rámec svých povinností</li> <li>4 Nedostatečné prosazení výuky finanční gramotnosti na ZŠ z pohledu materiálního (učebnice, pracovní listy...) a personálního (kompetentní učitelé)</li> </ol>
<p><u>Příležitosti</u></p> <ol style="list-style-type: none"> <li>1 Možnosti dalšího vzdělávání, nabídka seminářů o finančním vzdělávání</li> <li>2 Dostatek informací na portálech určených vzdělávání</li> <li>3 Možnost spolupráce s NNO, které se dané problematice věnují (dluhové poradny apod.) a doplnění teorie právě o zkušenosti těchto organizací)</li> <li>4 Příležitosti pro odborníky/lektory vyučující FG</li> </ol>	<p><u>Hrozby</u></p> <ol style="list-style-type: none"> <li>1 Odchod odborníků z řad učitelů do jiných profesí, frustrace stávajících zaměstnanců, nedostatek kvalitních zájemců o vzdělávání žáků v přírodovědných i jiných oborech</li> <li>2 Učitelé mají obavy z represí, pokud testování žáků dopadne špatně, z toho plynoucí neobjektivní testování</li> <li>3 Externí pracovníci/lektori protěžují vlastní zájmy</li> </ol>



### SWOT ANALÝZA Pracovní skupina Občanské kompetence

<p><u>Silné stránky</u></p> <ol style="list-style-type: none"> <li>1 Fungující žákovské parlamenty</li> <li>2 Projektové dny zaměřené na prevenci rizikových forem chování</li> <li>3 Spolupráce v přeshraniční oblasti – Projekt Trojmezí</li> <li>4 Výstavbou nového IV centra se zvýšila možnost, kvalita a kapacita pro přednášky ve oblastech požární ochrany, první pomoci a bezpečnosti, jelikož tam jsou umístěny 3 složky IZS. Budovu mohou navštěvovat MŠ a ZŠ z celého ORP.</li> </ol>	<p><u>Slabé stránky</u></p> <ol style="list-style-type: none"> <li>1 Nízké povědomí žáků o místní příslušnosti a identitě</li> <li>2 Rozšiřující se rizikové formy chování u žáků – agresivita, návykové látky, vandalismus</li> <li>3 Selhává rodina, např. neúplná rodina, nejednota ve výchově, nedůslednost</li> <li>4 Nízká občanská zodpovědnost u žáků</li> <li>5 Chybějící aktivity a zázemí pro využití volného času mládeže – vyjma sportovních</li> </ol>
<p><u>Příležitosti</u></p> <ol style="list-style-type: none"> <li>1 Využití na školách příkladů dobré praxe z úspěšných projektů</li> <li>2 Vzájemné sdílení napříč školami formou kolegiální pomoci, supervize, monitoringu a koučingu – zatím jsme nevyužili</li> <li>3 Spolupráce s externími odborníky při řešení problémů (psycholog, lektor)</li> <li>4 Přednášky pro rodiče s odborníky v oblasti poruch chování, učení, PAS</li> </ol>	<p><u>Hrozby</u></p> <ol style="list-style-type: none"> <li>1 Nízký zájem rodičů o informace v oblasti vzdělávání žáků s poruchami učení a chování</li> <li>2 Studijní a výchovné cíle nekorespondují s očekáváním jejich rodičů</li> <li>3 Finanční a organizační náročnost při získávání odborníků pro práci s žákovskými kolektivy</li> <li>4 Dlouhodobě chybějící prostory pro kulturu, sport a volný čas</li> </ol>

### SWOT ANALÝZA Pracovní skupina Podnikavost a kariérové poradenství

<p><u>Silné stránky</u></p> <ol style="list-style-type: none"> <li>1 Existence základní struktury výchovného poradenství na školách</li> <li>2 Dobrá spolupráce s významnými zaměstnavateli v regionu – Třinecké železárny, Bradop</li> <li>3 Velmi dobrá spolupráce s Úřadem práce – besedy pro žáky 8.tříd, on-line besedy pro rodiče žáků 8. a 9. tříd, zajištění Atlasů školství, pořádání Trhu vzdělávání a uplatnění v Třinci</li> <li>4 Prezentace středních škol</li> </ol>	<p><u>Slabé stránky</u></p> <ol style="list-style-type: none"> <li>1 Nekritický názor rodičů, často nevhodný vliv rodičů na volbu povolání, nesoulad rodičovských ambicí s možnostmi dítěte – došlo ke zlepšení</li> <li>2 Nesamostatnost žáků – neschopnost vyřídit si své záležitosti</li> <li>3 Nezájem rodičů o využití poradenských služeb školy – došlo ke zlepšení</li> <li>4 Málo příležitosti k seznámení s jednotlivými profesemi, řemesly – došlo ke zlepšení</li> </ol>
<p><u>Příležitosti</u></p> <ol style="list-style-type: none"> <li>1 Navázání spolupráce s místními firmami – možnost zajistit exkurzi, seznámení s řemesly</li> <li>2 Vzájemné sdílení napříč školami formou kolegiální pomoci. Výměna zkušeností a vzájemná spolupráce kariérových poradců.</li> <li>3 Vhodné prostředí pro rozvoj malého a středního podnikání na Jablunkovsku – vzbudit zájem žáků o tuto problematiku</li> <li>4 Dostatek příležitostí ke vzdělávání pedagogických pracovníků v oblasti kariérového poradenství a podnikavosti</li> </ol>	<p><u>Hrozby</u></p> <ol style="list-style-type: none"> <li>1 Nedostatek finančních prostředků pro realizaci akcí zaměřených na volbu povolání – rovněž došlo ke zlepšení situace díky projektu MAP II</li> <li>2 Nedostatek výukových materiálů a pomůcek v oblasti podnikavosti, iniciativy a kreativity</li> <li>3 Malý zájem zaměstnavatelů a podnikatelů o spolupráci se školami</li> <li>4 Špatný vliv nezaměstnaných rodičů pobírajících sociální dávky na utváření vztahu dítěte k práci</li> </ol>



### SWOT ANALÝZA Pracovní skupina polytechnika a digitalizace

<p><u>Silné stránky</u></p> <ol style="list-style-type: none"> <li>1 Digitální gramotnost</li> <li>2 Finanční podpora MŠMT (granty, projekty, dotace)</li> <li>3 Dostupné HW zařízení pro všechny</li> <li>4 Řemeslná tradice, vztah k řemeslu</li> </ol>	<p><u>Slabé stránky</u></p> <ol style="list-style-type: none"> <li>1 Snižující se zájem o řemeslné obory</li> <li>2 Chybí prostory a materiály</li> <li>3 ICT – zvýšené nároky na digitální gramotnost pedagogů, žáků, rodičů</li> <li>4 Nízká priorita praktické výuky</li> </ol>
<p><u>Příležitosti</u></p> <ol style="list-style-type: none"> <li>1 Vytvoření společného sdíleného webu</li> <li>2 Možnost využít digitální gramotnosti k rozvoji polytechnických dovedností</li> <li>3 Externí agenda pro snížení byrokratické zátěže, správy ICT</li> <li>4 Propojení praktické výuky a veřejného prostoru – pozitivní PR</li> </ol>	<p><u>Hrozby</u></p> <ol style="list-style-type: none"> <li>1 Nedostatečná pružnost a kreativita stávajících pedagogů</li> <li>2 Administrativní a časová zátěž</li> <li>3 Pandemie (Covid), válečný konflikt</li> <li>4 Udržitelnost (finanční, materiální, lidské zdroje, technologie)</li> </ol>

### SWOT ANALÝZA Pracovní skupina pro rovné příležitosti

<p><u>Silné stránky</u></p> <ol style="list-style-type: none"> <li>1 Inkluzivní vzdělávání ve spádové oblasti</li> <li>2 Dostatečná nabídka DVPP</li> <li>3 Nejsme sociálně vyloučená lokalita</li> <li>4 Množství druhů a typů podpůrných opatření</li> </ol>	<p><u>Slabé stránky</u></p> <ol style="list-style-type: none"> <li>1 Nedostatečné ohodnocení kvalifikovaných asistentů</li> <li>2 Nedostatečné zajištění odborných pracovníků (speciální pedagog, školní psycholog, kvalitní zkušený asistent pedagoga)</li> <li>3 Nedostatek finančních prostředků na dovybavení pomůckami ZŠ a MŠ (PROJEKTY!)</li> <li>4 Velký počet dětí na třídu</li> </ol>
<p><u>Příležitosti</u></p> <ol style="list-style-type: none"> <li>1 Multikulturní prostředí</li> <li>2 Možnost přípravných, speciálních a logo tříd</li> <li>3 Možnost vzdělávání nadaných dětí</li> <li>4 Další možnosti vzdělávání integrovaných dětí</li> </ol>	<p><u>Hrozby</u></p> <ol style="list-style-type: none"> <li>1 Administrativní zátěž</li> <li>2 Zavedený systém inkluze</li> <li>3 Syndrom vyhoření</li> <li>4 Dlouhá čekací doba na vyšetření PPP, SPC, psychologů</li> </ol>

### Zjištění potřeb investic a stupně připravenosti ve školách a organizacích neformálního vzdělávání

V první etapě realizace projektu MAP I začal realizační tým projektu monitorovat investiční potřeby v území a zjišťovat stupeň jejich připravenosti formou dotazování s využitím tabulkového formuláře. Jednotlivé školy uváděly, jakou infrastrukturu školy (budovy, učebny, místnosti, dvory apod.) plánují postavit, rekonstruovat nebo modernizovat z evropských projektů a jaké vnitřní vybavení plánují modernizovat či pořídit. Následně byly školy vyzvány, aby u investičních záměrů, jejichž financování je plánováno z IROP, vyplnily tzv. projektovou fiš, která projekt blíže určila co do identifikace nositele, popisu předmětu, cílů a výsledků projektu, zdůvodnění potřebnosti projektu, stav připravenosti, odhad rozpočtových nákladů, časový harmonogram realizace a vazby na klíčové kompetence IROP. Získané informace sloužily jako podklad pro přípravu přílohy investičních priorit SR MAP.



První seznam investičních priorit z 30. 9. 2016 obsahoval 8 projektových záměrů pro investiční intervence v SC 2.4 IROP a pro integrované nástroje ITI, IPRÚ a CLLD zpracovaný pro ORP, území MAP pro ORP Jablunkov. Dále byly zjišťovány potřeby investic ve školách a organizacích neformálního vzdělávání vždy ve vazbě na aktuální výzvy IROP, OP ST či jiné dotační tituly pro školy, neformální vzdělavatelé či výzvy ITI ostravské aglomerace. V tuto chvíli je seznam investičních priorit veden v nových tabulkách pro programové období 2021–2027.

Ze strany realizátorů MAP probíhá neustálý monitoring projektových záměrů škol a neformálních vzdělávacích institucí do výzev a sledování jejich úspěšnosti v procesu hodnocení. V projektu MAP III se realizační tým projektu zaměřil na zjištění potřeb všech investic ve školách bez ohledu na možnosti financování z IROP či integrovaných nástrojů. Strategický rámec do roku 2025 vč. seznamu investičních priorit 2021–2027 tvoří samostatnou přílohu č. 3 tohoto dokumentu.

### Projednání analytické části MAP

Výstupy z analytické části MAP byly prezentovány všem partnerům, byly jim zaslány elektronickou cestou a umístěny na internetové stránky projektu. Všem partnerům byl zaslán návrh analytické části k prostudování. Všechny pracovní skupiny se sešly a předběžné výstupy byly představeny a připomínkovány. Na společném jednání byly navrženy prioritní oblasti, kterým se bude MAP věnovat. Po dopracování připomínek byla všem členům zaslána finální podoba analýzy. Analytická část byla prezentována prostřednictvím internetu a v písemné podobě u jednotlivých partnerů. Zorganizovali jsme jednání řídicího výboru a partnerských organizací s představením výstupů. Na jednotlivá opatření navazovaly konkrétní implementační aktivity v rámci akčních ročních plánů.

Na základě výsledků všech realizovaných šetření byla vybrána témata k řešení v rámci MAP ORP Jablunkov:

#### Klíčová témata

- ✓ Podpora čtenářské gramotnosti
- ✓ Podpora matematické gramotnosti
- ✓ Rozvoj potenciálu každého žáka
- ✓ Podpora pedagogických, didaktických a manažerských kompetencí pracovníků ve vzdělávání

#### Průřezová témata

- ✓ Proměna obsahu a způsobu vzdělávání
- ✓ Podpora učitelů, ředitelů a dalších pracovníků ve vzdělávání
- ✓ Digitální kompetence k celoživotnímu učení
- ✓ Snižování nerovností v přístupu ke vzdělávání
- ✓ Spolupráce MŠ – ZŠ/ZŠ - SŠ

#### Volitelná témata

- ✓ Rozvoj podnikavosti, iniciativy a kreativity dětí a žáků
- ✓ Rozvoj kompetencí dětí a žáků v polytechnickém vzdělávání





- ✓ Kariérové poradenství v základních školách
- ✓ Rozvoj digitálních kompetencí a gramotností dětí a žáků
- ✓ Rozvoj kompetencí dětí a žáků pro aktivní používání cizího jazyka
- ✓ Rozvoj sociálních a občanských kompetencí dětí a žáků
- ✓ Rozvoj kulturního povědomí a vyjádření dětí a žáků
- ✓ Investice do rozvoje kapacit základních škol
- ✓ Výchova k udržitelnému rozvoji
- ✓ Mediální gramotnost
- ✓ Wellbeing a psychohygienu





## 4. Strategický rámec priorit MAP do roku 2025

Strategický rámec je doložen jako samostatná příloha č. 3.

Zde uvádíme vizi a grafické ztvárnění strategického rámce, který je pro ORP Jablunkov členěn do 3 priorit a ty pak celkem do 12 strategických cílů. První prioritou je „**Společné a kvalitní vzdělávání**“, které v sobě zahrnuje strategické cíle inkluzivní vzdělávání, dostupné a kvalitní předškolní vzdělávání, rozvoj proaktivního a neformálního vzdělávání a v neposlední řadě zajištění materiálně technického zázemí škol. Druhou prioritou je podpořit „**Kompetence pro trh práce**“, tzn. rozvíjet a zlepšovat ty oblasti, které jsou z dnešního pohledu klíčové pro uplatnění se na regionálním trhu práce – jazyková vybavenost, rozvoj praktických dovedností a gramotností, sladění vzdělávání dětí a žáků s potřebou zaměstnavatelů a podpora klíčových kompetencí, gramotností a osobnostního rozvoje. Prioritou třetí je „**Všestranný rozvoj dětí a žáků**“, který cílí na regionální povědomí mládeže, informační a digitální gramotnost, fyzickou zdatnost a udržitelný rozvoj.

Součástí strategického rámce do roku 2025 je i příloha seznam investičních záměrů 2021-2027 ZŠ, MŠ, školských zařízení, NNO správního obvodu obce s rozšířenou působností Jablunkov. Navazují na Priority rozvoje vzdělávání ve SR MAP. Při prioritizaci investičních záměrů jsou východiskem cíle stanovené v jednotlivých prioritách SR MAP. Investiční záměry jsou vždy být přiřazeny k cílům, kterých má být v MAP dosaženo. MAP je živý dokument a návrh investiční akce může vzniknout kdykoli během jeho přípravy či po jeho vzniku. Sběr podnětů a vytváření Dohod o investicích může probíhat průběžně. Požadavek na zařazení investice do MAP může vznést jakákoli škola nebo vzdělávací subjekt na území MAP. ŘV MAP projednává, aktualizuje a schvaluje kapitulu k souladu investičních potřeb se SR MAP do roku 2025 vždy nejdříve po uplynutí šesti měsíců od data předchozího schválení. Seznam investičních priorit pro infrastrukturu MŠ, ZŠ, ZUŠ, zájmové a neformální vzdělavatelé v území ORP Jablunkov. Strategický rámec vznikl postupně v návaznosti na analytickou část MAP. Na jeho tvorbě se podílel realizační tým, pracovní skupiny a řídicí výbor. Jednotlivé návrhy priorit a strategických cílů byly diskutovány v rámci workshopů. První verze SR MAP byla schválena dne 30. 9. 2016. Poslední aktualizace SR MAP do roku 2025 pro ORP Jablunkov byla schválena 20.11.2023.

### Vize 2025 „spolu chytřeji“

Region Jablunkovsko, Třinecko a Českotěšínsko je příkladem nejlepší praxe učícího se regionu v České republice. Vzdělávání na Jablunkovsku je zdrojem prosperity, baví a spojuje.

Učení se v našem území promění v životní styl. Od raného věku jsou děti ve školách a vzdělávacích organizacích, společně s rodiči a místními komunitami, vedeny ke zvyšování svých znalostí, kompetencí a dovedností, k samostatnosti, kritickému přemýšlení a k podnikavému a proaktivnímu životu. Školy dávají všem dětem stejnou šanci v přístupu ke vzdělání, žáci a studenti se rádi učí a jsou motivováni k celoživotnímu vzdělávání. Školy podporují své učitele v zavádění nových metod výuky, které vycházejí z dlouhodobých potřeb trhu práce a společnosti, jsou vybavené pro potřeby globální ekonomiky v 21. století a propojené se svým okolím, mezi sebou navzájem a se světem. Žáci a studenti se nebojí srovnávat své schopnosti a talent s kýmkoliv na světě. Vzdělávání poskytuje všechno, co studenti a žáci potřebují, aby se uplatnili v řemeslech, technických oborech a službách, které místní ekonomika nejvíce potřebuje, i ve špičkových oborech budoucnosti.



Obr. č 3 Strategický rámec MAP pro ORP Jablunkov

## 1 Společné a kvalitní vzdělávání

1/1  
Zavést inkluzivní vzdělávání



1/2  
Zabezpečit dostupné a kvalitní předškolní vzdělávání



1/3  
Rozvíjet proaktivní a neformální vzdělávání



1/4  
Zajistit materiálně technické zázemí škol



## 2 Kompetence pro trh práce

2/1  
Zlepšit jazykovou vybavenost



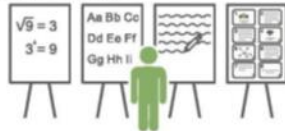
2/2  
Rozvíjet žáky v praktických dovednostech



2/3  
Sladit potřeby zaměstnavatelů s přípravou dětí a žáků



2/4  
Podpořit klíčové kompetence a osobnostní rozvoj



## 3 Všestranný rozvoj dětí a žáků

3/1  
Rozvíjet regionální povědomí



3/2  
Zvýšit informační a digitální gramotnost



3/3  
Zvýšit fyzickou zdatnost



3/4  
Podporovat udržitelný rozvoj





## 5. Roční akční plány

Roční akční plány pro ORP Jablunkov jsou zpracovávány vždy pro období kalendářního roku a vychází ze Strategického rámce MAP ORP Jablunkov, resp. ze stanovených priorit a strategických cílů. Roční akční plány vznikaly ve spolupráci realizačního týmu projektu a pracovních skupin, přičemž o průběhu jejich tvorby byl pravidelně informován řídicí výbor MAP na svých zasedáních a v rámci workshopů k tomu určených a průběžně dochází k naplňování jednotlivých aktivit, monitorování a vyhodnocování naplňování.

Roční akční plány mají danou strukturu podle SR MAP do roku 2025 a jedná se o živý dokument, se kterým je potřeba v průběhu jeho naplňování pracovat a aktualizovat jej o vzniklé skutečnosti.

Roční akční plány za jednotlivé roky realizace projektu MAP III tvoří samostatnou přílohu č. 6, 7 a 8 tohoto dokumentu, zde uvádíme stěžejní informace.

### Část A: Aktivity škol

Jedná se o projekty, resp. zvolené aktivity, jednotlivých vzdělávacích zařízení spojených s realizací Projektů zjednodušeného vykazování – Podpora škol formou projektů zjednodušeného vykazování – Šablony pro MŠ a ZŠ v rámci Operačního programu Výzkum, vývoj a vzdělávání a Operační program Jan Amos Komenský.

### Část B: Aktivity spolupráce

Aktivity spolupráce představují společné a sdílené činnosti a akce vícero aktérů ve vzdělávání v území. Tyto aktivity byly navrženy jednotlivými pracovními skupinami, odrážejí potřebnost v území a směřují k naplnění stanovených strategických cílů.

Aktivity spolupráce jsou vhodným podkladem pro konkretizaci návazných projektů, které mohou být financovány z různých zdrojů (místních, krajských, státních, evropských) podle jejich povahy a dostupnosti zdrojů. Po období realizace MAP III se organizovala setkávání ke sdílení zkušeností a vzájemné informování, vyhledávání spolupráce místních pedagogických pracovníků a dalších vzdělavatelů pro budování expertní základny v území, spolupráce škol a rodičů, zařízení zájmového nebo neformálního vzdělávání, zaměstnavatelů. Každá „aktivita spolupráce“ obsahuje ve svém popisu cíl aktivity, popis aktivity, měřitelný výstup, odpovědnou osobu a partnery, časový plán realizace, zdroje a způsob financování. Členové pracovních skupin a realizační tým se snaží podporovat spolupráci škol tak, aby nedocházelo k dublování aktivit, a aby byl maximálně využit potenciál území.

### Část C: Infrastruktura

Popisuje, jaké investice do infrastruktury jsou potřeba a jak přispívá infrastruktura k naplnění cílů opatření. Popis aktivit v infrastruktuře vyplývá z šetření mezi školami, zřizovateli a poskytovateli neformálního vzdělávání. Jedná se o investiční priority určené k podpoře z IROP, ITI a jiné, které jsou také předmětem dohody o spolupráci s jednotlivými aktéry. Potřebnost infrastruktury pro vzdělávání přispívá k naplnění cílů opatření MAP (povinných, volitelných, průřezových nebo doplňkových). Tato infrastruktura je nezbytná pro naplnění cíle kvalitního a inkluzivního vzdělávání dětí a žáků do 15 let. Podrobněji jsou tyto investiční potřeby a záměry škol uvedeny v příloze č. 3.



## 6. Principy tvorby MAP ORP Jablunkov

Tvorba a realizace MAP ORP Jablunkov respektuje základní principy komunitně řízeného plánování:

- aby se lidé mohli svobodně účastnit rozhodování o důležitých otázkách života společnosti,
- aby přijímaná usnesení zodpovědných orgánů odražela vůli a potřeby obyvatel regionu,
- aby plánované kroky a řešení co nejlépe využívaly dostupné zdroje, případně nacházely nové zdroje a přinášely co největší užitek a spokojenost.

Mezi základní principy tvorby MAP ORP Jablunkov patří:

### 1. Princip spolupráce

V rámci tvorby MAP ORP Jablunkov spolu plánují a spolupracují nejrůznější aktéři působící v oblasti formálního i neformálního vzdělávání. Jsou to především zřizovatelé, poskytovatelé vzdělávání, uživatelé a ostatní relevantní aktéři.

Zřizovateli jsou míněny především obce v ORP Jablunkov, kterých je v území celkem dvanáct, přičemž deset z nich zřizují školy. Dalším zřizovatelem působícím v regionu je Moravskoslezský kraj, který zřizuje zdejší Základní uměleckou školu v Jablunkově. Cílem je propojovat nejenom samotné zřizovatele navzájem, ale poskytovat informace i do těch obcí, v nichž nepůsobí žádné školské zařízení, neboť i taková obec by měla vědět vše o plánech rozvoje školy, kam dojíždí většina jejích obyvatel z řad dětí a žáků.

Poskytovateli jsou jednotlivé MŠ a ZŠ a dále pak organizace mimoškolního vzdělávání. Ve správním obvodu ORP Jablunkov se nachází celkem 16 zařízení předškolního vzdělávání. Jedná se o mateřské školy, jejichž zřizovateli jsou obce. Všechny základní školy ve správním obvodu ORP Jablunkov jsou příspěvkovými organizacemi a jsou zřizovány obcemi. Celkem je zde 14 ředitelství základních škol, přičemž devítiletých základních škol je v celém ORP Jablunkov 5, ostatní poskytují vzdělání 1. stupně. Z neformálních vzdělavatelů se zapojily organizace Dům dětí a mládeže, Jablunkov, Dukelská 145, příspěvková organizace, Jablunkovské centrum kultury a informací, KaPA o.p.s., URSUS – zážitkové vzdělávací centrum a jiné.

Za uživatele jsou považováni pedagogové, zřizovatelé, rodiče, zaměstnavatelé a nepřímý dopad ovlivní i děti a žáky MŠ a ZŠ. MAP ORP Jablunkov se v průběhu svého působení bude zaměřovat zejména na pedagogy, ředitele, děti, žáky, rodiče dětí a žáků. Pedagogové, ředitelé, zřizovatelé a zástupci vzdělavatelů budou zapojeni do řídicího výboru, pracovních skupin, připravovat setkávání, řízené diskuze a následné návrhy ke zlepšení různých odvětví ve vzdělávání a aktivně se podílet na procesu společného plánování v území a aktualizaci MAP. Budou osloveni největší zaměstnavatelé v jablunkovském regionu a široká veřejnost.

Ostatní aktéři v území ORP Jablunkov, kteří se do tvorby MAP zapojili, jsou MAS Jablunkovsko, ITI ostravská aglomerace, Krajský akční plán Moravskoslezského kraje a Sdružení obcí Jablunkovska.

### 2. Princip zapojení dotčené veřejnosti do plánovacích procesů

V rámci tvorby MAP ORP Jablunkov rozlišujeme při zapojování dotčené veřejnosti a při výměně informací s ní tyto stupně spolupráce:

- zajištění přístupu veřejnosti k informacím,
- aktivní informování občanů,
- oboustranná komunikace za účelem sběru připomínek, zjištění postoje veřejnosti k dokumentu,
- spoluúčast veřejnosti na plánování.



Je důležité upozornit, že jednotlivé části se vzájemně doplňují a vytvářejí provázaný systém, blíže popsáno níže v kapitole Komunikační mechanismy MAP

### 3. Princip dohody

Výsledný MAP ORP Jablunkov je svého druhu dohoda, ve které se strany navzájem shodnou na prioritách v oblasti vzdělávání pro území Jablunkovska. Svobodný a informovaný souhlas je výsledkem svobodné rozpravy a demokratické spolupráce. Dohoda je nejen o záměrech, ale také o způsobu a postupu realizace odsouhlasených aktivit. Priority, jako výsledek vzájemné dohody, jsou následně rozpracovávány do konkrétních strategických cílů vzdělávací politiky, jejichž naplňování probíhá skrze jednotlivé investiční a neinvestiční záměry vzdělávacích institucí, projektů spolupráce.

### 4. Princip otevřenosti

MAP ORP Jablunkov chápe vzdělávání jako celoživotní proces, který se neodehrává jen v prostředí školy, ale jeho stále významnější část představuje vzdělávání mimo školu, tj. neformální a informální vzdělávání. Jedním ze základních předpokladů k efektivnímu propojování procesů ve vzdělávání je jejich otevřenost. Tvorba a realizace MAP ORP Jablunkov respektuje zásady rovných příležitostí a možnosti aktivní participace všech dotčených zájmových skupin. Otevřenost MAP přispívá k budování důvěry a rozvoji spolupráce mezi partnery, uznání výstupů dílčích aktivit a podpoře přenositelnosti příkladů dobré praxe. MAP ORP Jablunkov je otevřen všem poskytovatelům vzdělávání v území. Dokumenty upravující fungování řídicího výboru a partnerství MAP ORP Jablunkov umožňují přístup do partnerství kdykoliv v průběhu jakémukoliv aktéru ve vzdělávání. Zástupci zájmového a neformálního vzdělávání jsou aktivní a činní v řídicím výboru i v jednotlivých pracovních skupinách. V rámci tvorby MAP ORP Jablunkov vznikají projekty spolupráce škol a neformálních vzdělavatelů.

### 5. Princip SMART

Cílem MAP ORP Jablunkov je především stanovovat priority a strategické cíle v oblasti vzdělávání a následně se soustředit na realizaci opatření k nim směřujících. Každé takové opatření musí být z pohledu realizace proveditelné, a proto musí být sestavené jako SMART:

S – specifické, tj. s popisem konkrétních opatření a kroků,

M – měřitelné, tj. s uvedenými indikátory, které jsou měřitelné a vypovídající,

A – akceptované, tj. projednané v partnerství MAP, odsouhlasené a s jasně vymezenými kompetencemi i povinnostmi,

R – realistické, tj. musí odrážet skutečné potřeby, plán musí být proveditelný a zdroje dostupné,

T – termínované, tj. návrhy opatření mají svůj jasný termín.

### 6. Princip udržitelnosti

Tvorba MAP ORP Jablunkov není pouze účelovou aktivitou, ale slouží k nastavení a rozvoji dlouhodobých procesů spolupráce aktérů v oblasti vzdělávání na místní úrovni. Plánování je opakující se proces, ve kterém je nutné sledovat průběh realizace, vyhodnocovat dosahování cílů a přijímat nová opatření a plány, které povedou k ná-



pravě či dalšímu zlepšení a rozvoji. Partnerství v území ORP Jablunkov je postaveno na pevných vazbách, respektuje již vzniklá partnerství a klade si za cíl pokračovat v nastavené spolupráci min. formou pravidelných setkání, vzájemným informováním a spolupráci na úrovni řídicího výboru či pracovních skupin.

## 7. Princip partnerství

Partnerství je vztah mezi dvěma nebo více subjekty, který spočívá ve spolupráci těchto subjektů při přípravě a následné realizaci plánu. Obsahem spolupráce partnerů je společná tvorba, koordinace, organizace, řízení, monitorování a vyhodnocování plánu. Partnerství je založeno na sdílené odpovědnosti a na demokratických principech rozhodování při tvorbě a řízení plánu. Struktura a konkrétní složení partnerství je předmětem dohody relevantních aktérů v území ORP Jablunkov. Základní struktura partnerství je na Jablunkovsku tvořena řídicím výborem MAP a pracovními skupinami. Jejich složení je voleno tak, aby odráželo územní charakteristiky a zároveň bylo dostatečně reprezentativní.

## Komunikační plán MAP

Obsahuje rámcový přehled jednotlivých cílových skupin projektu a přehled nástrojů, které jsou pro realizaci a řízení místního akčního plánu potřebné a využívané ke komunikaci a oslovení všech partnerů projektu, dotčené veřejnosti, cílových skupin i dalších zapojených aktérů.

Komunikační plán je jednou z povinných podaktivit Rozvoje a aktualizace MAP a jeho tvorba je zpracována v souladu s Postupy MAP III, Metodika tvorby místních akčních plánů v oblasti vzdělávání, příloha č. 3 výzvy MAP II, vydanými MŠMT. Komunikační plán navazuje na již zpracovanou Komunikační strategii – pravidla pro zapojení dotčené veřejnosti – v předchozím MAP pro ORP Jablunkov. Bližší informace jsou rozpracovány v samostatném výstupu Komunikační plán.

Hlavním cílem komunikačního plánu je zajistit informovanost všech aktérů a široké veřejnosti o jednotlivých dílčích výstupech společného plánování zpracovaném Strategickém rámci MAP, o přípravě a finální podobě jednotlivých akčních plánů a o realizaci konkrétních aktivit, samozřejmě také sběr námětů a připomínek. V maximální možné míře využít dostupné komunikační kanály pro prezentaci akčního plánu, nastavit priority a cíle, informovat o postupu práce na aktualizaci aktivit, které souvisí se vzděláváním a umožnit tak klíčovým aktérům podílet se na tvorbě a aktualizaci Místního akčního plánu pro ORP Jablunkov III.

V rámci tvorby MAP pro ORP Jablunkov III, jsou identifikovány tyto cílové skupiny:

- pedagogičtí pracovníci škol a školských zařízení včetně vedoucích pedagogických pracovníků,
- pracovníci a dobrovolní pracovníci organizací působících v oblasti vzdělávání nebo asistenčních služeb a v oblasti neformálního a zájmového vzdělávání dětí a mládeže,
- pracovníci organizací působících ve vzdělávání,
- rodiče dětí a žáků,
- veřejnost,
- zaměstnanci veřejné správy a zřizovatelů škol působících ve vzdělávací politice.



Informovanost probíhá prostřednictvím internetových stránek projektu <http://map.jablunkov.cz/>, FB stránek projektu – MAP III Jablunkov (<https://www.facebook.com/map.jablunkov/>), místních médií, propagačních materiálů a v rámci realizace aktivit projektu. Na internetových a FB stránkách projektu jsou průběžně prezentovány výstupy z jednotlivých jednání, aktualizován časový harmonogram dílčích výstupů i jednotlivých akcí, umísťovány fotografie z jednání. Veřejnost zde může vyplňovat dotazníky monitorující její pohled na jednotlivá témata z oblasti vzdělávání. Články o realizaci jsou publikovány v jablunkovském zpravodaji Jabko, který měsíčně vydává nositel projektu a v jiných zpravodajích obcí ORP Jablunkov. Byl zpracován propagační materiál v podobě A3 plakátu a umístěn v prostorách nositele projektu a partnerských organizací. V rámci aktivit projektu, zejména vzdělávacích, informačních a tematických setkání, jsou účastníci informováni o realizaci v rámci MAP. Proběhla tisková beseda s novináři, která navázala na zrealizované aktivity ročních akčních plánů. Informativní setkání ke kvalitě vzdělávání s místními podniky, zastupiteli a dalšími aktéry byla v území také oceněna.

V rámci fungování je zajištěno i aktivní informování pro všechny partnery projektu MAP. Zájemci tak dostávají prostřednictvím elektronické komunikace veškeré výstupy projektu MAP, pozvánky na setkávání a pravidelné informace o milnících projektu.

Veškeré připomínky ze strany cílových skupin jsou při tvorbě klíčových výstupů projektu zpracovávány a následně jsou výstupy předkládány ke schválení/neschválení řídicímu výboru MAP.

Vybraní aktéři, kteří mají zájem spolupracovat a aktivně se podílet na tvorbě MAP mohou zejména prostřednictvím členství v řídicím výboru a pracovních skupinách.





## 7. Aktualizace MAP ORP Jablunkov

Město Jablunkov, jako realizátor projektu MAP pro území ORP Jablunkov již v přípravné fázi projektu oslovil všechna školská zařízení, která ovlivňují vzdělávání na Jablunkovsku a ti si vybrali, jakým způsobem chtějí v rámci partnerství na tvorbě MAP ORP Jablunkov participovat.

Realizátor projektu v přípravné fázi provedl také detailní šetření v oblasti organizací poskytující neformální a zájmové vzdělávání. Takovýchto poskytovatelů vzdělávacích služeb je nepřeberné množství a dle vyjádření živnostenských úřadů může tyto služby poskytovat víceméně kdokoliv s volnou živností č. 72 „mimoškolní výchova a vzdělávání, pořádání kurzů, školení, včetně lektorské činnosti“ a tzv. autorizované osoby podle zákona č. 179/2006 Sb. (např. podnikatelské subjekty, které mohou vydávat certifikáty dle národní soustavy kvalifikací). Zaměřili jsme se tedy na největší a nejvýznamnější poskytovatele neformálního a zájmového vzdělávání a s těmito aktivně spolupracujeme. Tyto organizace byly osloveny a daly realizačnímu týmu vyjádření, jakým způsobem chtějí být do projektu zapojeni. Pro ostatní jsou informace veřejně dostupné v rámci webového portálu projektu a v případě jejich potřeby mají tedy možnost realizační tým kontaktovat.

V průběhu tvorby, ale i realizaci MAP může docházet ke změnám v území v podobě vzniku/zániku nových subjektů zabývajících se vzděláváním. Jelikož MAP představuje dle jednoho z principů otevřené partnerství, realizační tým průběžně aktualizuje změny ve složení územního partnerství nebo změny ve způsobech informování jednotlivých aktérů či změny vstupu/výstupu člena do pracovních skupin nebo řídicího výboru.

V průběhu tvorby i realizace MAP může nastat objektivní potřeba změny konkrétní části MAP, např. úprava znění strategických, specifických cílů nebo změna indikátorů atd. Nejčastější změny budou zaznamenány v rámci přílohy investičních záměrů SR MAP. V rámci aktualizace 1x za půl roku lze přidávat návrh investiční akce v území, která je v souladu se Strategickým rámcem MAP, či aktualizovat priority a cíle.

Změny mohou vyplynout i z vnitřní evaluace. Všechny zaznamenané změny je vždy nutné důkladně prodiskutovat v pracovních skupinách a následně změnu předat řídicímu výboru MAP, který rozhodne o schválení či zamítnutí dané změny.

V rámci realizace MAP probíhá i průběžný monitoring a evaluace na základě, kterých se vyhodnocuje úspěšnost procesů při vytváření partnerství, výsledků a dopadů akčního ročního plánu, jeho dopady na strategii MAP a na základě vyhodnocení stanovit další kroky MAP. V oblasti výsledků a dopadů se evaluace zaměřuje na vyhodnocení toho, co se ve spolupráci již podařilo udělat napříč vzdělávací strategií na území ORP Jablunkov.

Cílem evaluace bylo vyhodnocení celého procesu místního akčního plánování ve vzdělávání, který v daném území probíhal v programovém období 2014-2020, resp. do roku 2023. Na začátku realizace této aktivity si evaluátor s realizačním týmem zrekapituloval cíle celého akčního plánování v území, tzn. čeho a jakým způsobem se mělo v území dosáhnout, stanovil evaluační otázky, jakým způsobem bude na otázky odpovězeno, jaká data k tomu budou potřeba, jakým způsobem budou tato data sbírána a zpracována, jakým způsobem bude zajištěna nezávislost evaluace a harmonogram evaluace.





### Seznam příloh

1. Analýza vnitřního prostředí, charakteristika území
2. Popisy potřeb škol
3. Strategický rámec priorit MAP do roku 2025
4. Metaanalýza existujících strategických záměrů a dokumentů
5. Vymezení problémových oblastí a klíčových problémů – SWOT 3 analýzy
6. Roční akční plány 2023
7. Roční akční plány 2024
8. Roční akční plány 2025

### Seznam tabulek

- Tabulka 1 Struktura partnerství
- Tabulka 2 Složení řídicího výbor
- Tabulka 3 Složení realizačního týmu projektu
- Tabulka 4 Složení pracovních skupin
- Tabulka 5 Četnost setkávání týmu MAP
- Tabulka 6 Aktivity v MŠ
- Tabulka 7 Aktivity v ZŠ
- Tabulka 8 Aktivity v ŠD, ZUŠ, SVČ
- Tabulka 9 SWOT-3 analýzy

### Seznam obrázků

- Obrázek 1 Organizační struktura MAP Jablunkov
- Obrázek 2 Poloha a administrativní členění SO ORP Jablunkov
- Obrázek 3 Strategický rámec MAP ORP Jablunkov