



Spolufinancováno
Evropskou unií

MŠMT
MINISTERSTVO ŠKOLSTVÍ,
MLÁDEŽE A TĚLOVÝCHOVY

mapy  vzdělávání

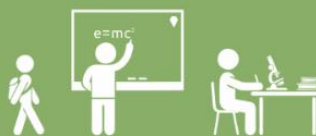
ORGANIZAČNÍ STRUKTURA

Místní akční plán pro ORP Jablunkov IV

reg. č. projektu:

CZ.02.02.XX/00/23_017/0008883

Schváleno ŘV dne 19.9.2024





Realizační tým

Složení realizačního týmu reflektuje jeho činnosti v rámci procesu společného místního akčního plánování na území ORP Jablunkov. Realizační tým dělíme na administrativní a odborný.

Administrativní tým tvoří projektový manažer, finanční manažer a podpůrný administrativní tým tvořený kmenovými zaměstnanci žadatele nebo externími spolupracovníky (např. účetní).

Odborný tým tvoří specialista na strategii a plánování, koordinátor implementace a spolupráce, evaluátor, vedoucí a členové pracovních skupin a odborníci ve výuce (tzv. lektori implementace).

Projektový manažer – Projektový manažer zodpovídá za řádnou realizaci projektu, koordinuje práci celého týmu a spoluzodpovídá za ni ve spolupráci s vybranými členy odborného realizačního týmu, s nimiž průběžně komunikuje. Přímo řídí činnost administrativního týmu projektu a dohlíží na ni (včetně čerpání rozpočtu). Vyhodnocuje dodržování harmonogramu projektu a zodpovídá za jeho dodržování a za plnění cílů a účelu projektu. Zodpovídá za administraci změnových řízení projektu a za předkládané zprávy o realizaci projektu, a to včetně žádostí o platbu a dalších povinných příloh. Provádí průběžný monitoring realizace projektu a zodpovídá za řízení rizik spojených s realizací projektu. Koordinuje administraci výběrových řízení a dohlíží na ně. Dohlíží na realizaci projektu z hlediska souladu s metodickou dokumentací OP JAK. Zodpovídá za formální správnost předkládaných výstupů. Dbá na dodržení pravidel publicity. Úzce spolupracuje s finančním manažerem, koordinátorem implementace a spolupráce a specialistou na strategii a plánování. Komunikuje s poskytovatelem podpory, případně s dalšími kontrolními orgány. Poskytuje součinnost v případě kontrol/auditů projektu. Projektový manažer pracovním úvazkem vstupuje do všech aktivit a podaktivit projektu.

Finanční manažer – Zodpovídá za finanční řízení, správnost a platby projektu, např. dohlíží nad financováním projektu a stavem rozpočtu projektu, kontroluje a připravuje podklady pro žádosti o platbu, zpracovává žádosti o platbu, připravuje podklady pro finanční části zpráv o realizaci projektu, účastní se kontrol projektu. Podílí se na činnostech souvisejících s účetnictvím projektu, evidencí účetních dokladů, vedením bankovního účtu. Zpracovává případné finanční změny projektu. Reportuje finanční stav projektu směrem k poskytovateli dotace a nadřízeným. Zajišťuje realizaci případných veřejných/zadávacích řízení, realizuje cenové poptávky. Komunikuje s dodavateli služeb a dodávek. Kontroluje a zpracovává podklady pro úhradu mezd RT MAP. Úzce spolupracuje s manažerem projektu v rovině administrativního dosažení cílů a výstupů. V rámci podaktivity 3.3 úzce spolupracuje s PS Financování v záležitosti možnosti úhrad aktivit projektu z paušálních nákladů, případně z jiných zdrojů žadatele.

Specialista na strategii a plánování – Odborný a kvalifikovaný pracovník na oblast strategického řízení a akčního plánování pro oblast vzdělávání. Disponuje zkušenostmi se zapojením dotčené veřejnosti





do procesů strategického a komunitního plánování, rovněž má praxi z prostředí pro vzdělávání dětí do 15 let, a to na místní úrovni.

Poskytuje odborné poradenství a konzultace k řízení projektu MAP na všech úrovních. Účastní se seminářů realizovaných poskytovatelem dotace. Účastní se seminářů, diskusních panelů a konferencí pořádaných na úrovni kraje v rámci IDZ a IPs. Spolupracuje s NPI ČR. Tato spolupráce bude probíhat formou účasti na vzdělávání a společných konferencích nebo jiných setkáních určených k výměně zkušeností. Úzce spolupracuje s manažery a koordinátorem projektu, s externím evaluátorem na realizaci dílčích výstupů projektu v části analytické, strategické, investičních priorit i evaluace a na kompletaci finálního dokumentu MAP. Rozvíjí odbornou znalost k odborným tématům MAP. Vede a aktivně řídí diskuze s pedagogickými i ostatními odborníky. Účastní se setkání s rodiči, pedagogickými i nepedagogickými pracovníky, zaměstnanci zřizovatelů, pracovníky neformálních a zájmových vzdělávacích organizací, odborníky, jednání ŘV MAP/pracovních skupin, které facilituje. Podporuje školy ve zpracování jejich vize rozvoje, napomáhá efektivně dojít k optimálním výsledkům v pracovní skupině nebo týmu, stanovuje komunikační principy jednání Řídicího výboru MAP a pracovních skupin.

Koordinuje a řídí zpracování Místního akčního plánu, řízení procesu zpracování MAP, zodpovídá za zpracování jednotlivých částí MAP, koordinuje členy Řídicího výboru, zodpovídá za celkovou koordinaci pracovních skupin a celkovou koncepci a jednotnost zpracování Místního akčního plánu. Spolu navrhuje způsoby financování aktivit, účastní se jednání pracovních skupin, vede porady s členy odborného týmu. Odborně garantuje celou klíčovou aktivitu A2 Rozvoj a aktualizace MAP.

Aktivity a podaktivity:

A2 – Vnitřní hodnocení projektu

A3 – Rozvoj a aktualizace MAP (všechny podaktivity)

Koordinátor implementace a spolupráce – Tuto pozici vykonává odborný pracovník se zkušenostmi ze strategického a akčního plánování v oblasti vzdělávání. Zodpovídá za svěřené implementační aktivity. Jedná s jednotlivými školami a dalšími aktéry ve vzdělávání ve věci přípravy a zajištění navržených implementačních opatření. Vyhledává a zajišťuje dodavatelské služby a dodávky za účelem naplnění implementace aktivit (např. ubytování, cestování, stravování, nájmy prostor, nákup materiálů a pomůcek aj.). Řídí lektorský tým. Je zodpovědný za časový harmonogram a naplnění indikátorů implementace. Úzce spolupracuje s pracovníky školství obcí v ORP při přípravě aktivit v návaznosti na další činnosti škol. Úzce spolupracuje s manažery projektu, připravuje podklady k ZOR a ŽOP za klíčovou aktivitu 4 Implementace akčních plánů. Spolupracuje na zajištění KA 3 - podaktivity 3.2 – 3.10, částečně KA 2 – vnitřní hodnocení projektu. Provádí konzultační činnosti členům pracovních skupin v oblasti výchovy a vzdělávání, včetně vhodných metod a forem práce. Podílí se na zpracování analýz, identifikace problémů a příčin ve vzdělávání v území. Konzultuje návrhy aktivit spolupráce a aktivit škol členů pracovních skupin, zpracovává dílčí podklady a oponentury výstupů pracovních skupin. Poskytuje konzultace školám při identifikaci problémů a příčin.

Garantuje podaktivitu 3.7 Podpora škol v plánování. Jeho úkolem je přenos reálných potřeb ze škol do plánu v území MAP, rozvíjet a posílit atmosféru spolupráce v rámci pedagogického sboru při společném plánování





aktivit ve školách v prioritních tématech MAP. Za tímto účelem aktivně navštěvuje školy, poskytuje konzultace a poradenství pro školy, informuje školy o výstupech pracovních skupin. Zajišťuje jednání se školami, analýzu školské soustavy v území, zmapování spádových oblastí jednotlivých škol, identifikaci organizací zapojených do vzdělávání, zajišťuje spolupráci MŠ a ZŠ při přestupu dětí. Podporuje školy ve tvorbě individuálních popisů potřeb škol formou tematických workshopů. Koordinuje zpracování popisu potřeb školy, aktivně vede diskuzi s pedagogickými pracovníky školy s cílem stanovit vizi rozvoje školy, podílí se na zpracování analytické části, vede dokumentaci spojenou s analýzou problémů školy, identifikuje příčiny a navrhuje vhodné způsoby řešení. Je zodpovědný za zpracování šetření a tvorbu výstupu potřeb a cílů školy a jejich předání RT MAP. Je hlavní kontaktní osobu dané školy pro projekt MAP. Zpracovává agregovaná data popisu potřeb škol za území. Zjištěná data a výstupy prezentuje na jednáních pracovních skupin a Řídicího výboru. Spolupráce s příslušnými institucemi a orgány veřejné správy, konzultační a poradenské činnosti pro rodiče a pracovníky veřejné správy a správní úřadů.

Z pozice koordinátora spolupráce garantuje podaktivity 3.9 a 3.10. Z této pozice zajišťuje výměnu informací a zkušeností, plánování společných aktivit a jejich synergií v územích.

Spolupracuje s externím evaluátorem projektu, kdy mu poskytuje požadovaná data k evaluaci.

Aktivity a podaktivity:

A2 – Vnitřní hodnocení projektu

A3 – Rozvoj a aktualizace MAP (všechny podaktivity)

A4 – Implementace akčních ročních plánů

Evaluátor – Pracovní úvazek byl nastaven s ohledem na rozsáhlost zpracované agendy, pracovní náplň, šířku cílových skupin a na základě zkušeností s evaluačním procesem v rámci projektu MAP III. Náplní evaluátora je zajištění aktivity A 2 Vnitřní hodnocení projektu ze strany externího experta dle požadavků Pravidel pro žadatele a příjemce – specifická část. Úkolem evaluátora bude hodnocení dopadu aktivit projektu na cílové skupiny a diseminace zjištění. Evaluátor společně s RT MAP a ŘV MAP stanoví témata a cíle vnitřního hodnocení a sestaví evaluační otázky, provede výběr cílových skupin hodnocení (respondenty), vytvoří časový plán realizace jednotlivých kroků hodnocení, zvolí vhodné nástroje a stanoví způsob vyhodnocení, získaná data vyhodnocení a zpracuje závěrečnou evaluační zprávu, v poslední fázi zajistí diseminaci zjištění. Dále spolupracuje s evaluační jednotkou OP JAK na vyhodnocení výzvy. Veškeré své kroky diskutuje s členy RT MAP a s ŘV.





Role	Jméno a příjmení	Organizace
Projektový manažer	Mgr. Lucie Trombiková	MAS Jablunkovsko, z.s.
Finanční manažer projektu a koordinátor implementace a spolupráce	Jana Stachurová	MAS Jablunkovsko, z.s.
Specialista na strategie a plánování	Ing. Petra Kantorová	MAS Jablunkovsko, z.s.
Evaluátor	<i>v současné době neobsazeno</i>	

Řídící výbor

Řídící výbor MAP (ŘV) je hlavním pracovním orgánem partnerství MAP. Je tvořen zástupci klíčových aktérů ovlivňujících oblast vzdělávání na území MAP, volí si svého předsedu, definuje si vlastní postupy rozhodování. ŘV se řídí platným Statutem a Jednácím řádem a jeho role je přímo spjatá s procesem společného plánování, rozvojem, aktualizací a schvalováním MAP.

- Předseda Řídícího výboru: **Mgr. Petr Karlubík**
- Místopředseda Řídícího výboru: **Mgr. Terezie Müllerová**
- Ostatní členové Řídícího výboru **viz tabulka 2**

Tabulka 2 Složení Řídícího výboru

Zástupci ŘV MAP pro ORP Jablunkov IV	Jméno, příjmení	Funkce
Zástupce kraje/RT projektu IDZ		
Moravskoslezský kraj	Ing. Jana Pilariková	zástupce Moravskoslezského kraje
Zástupci zřizovatelů škol		
Město Jablunkov	Ing. Jan Nieslaník	tajemník MěÚ
	Mgr. Terezie Müllerová	vedoucí odboru školství
Obec Písek	Věra Szkanderová	starostka obce Písek
Vedení škol, učitelé, školní družiny		
MŠ Jablunkov	Bc. Ilona Nieslaniková	ředitelka
	Marie Tobolová	pedagog
ZŠ a MŠ Bukovec	Mgr. Lucie Lukačková	ředitelka
PZŠ Bukovec	Mgr. Halina Kuligová	pedagog
PZŠ Jablunkov	Mgr. Irena Gomolová	pedagog
ZŠ Jablunkov	Mgr. Pavel Kantor	ředitel
	Mgr. Magda Kluzová	vedení
ZŠ a MŠ Mosty u Jablunkova	Mgr. Kamil Bula	ředitel





Organizace neformálního a zájmového vzdělávání		
Dům dětí a mládeže Jablunkov	Mgr. Václav Pospíšil	ředitel
Zástupci rodičů		
Macierz Szkolna v Bukovci	Ing. arch. Marek Pyszko	zástupce
Zástupce ITI/IPRÚ		
ITI Ostravská aglomerace	Mgr. Dagmar Vdolečková	kontaktní osoba
Zástupce ZUŠ		
Základní umělecká škola Jablunkov	MgA. Ondřej Bazgier, DiS.	ředitel

Pracovní skupiny

Místní akční plánování (MAP) zahrnuje práci řady pracovních skupin, které se zaměřují na klíčové oblasti rozvoje vzdělávání v území. Pracovní skupiny hrají zásadní roli při plánování a koordinaci aktivit, které mají za cíl zvýšit kvalitu a dostupnost vzdělávání na všech úrovních, od předškolního po střední vzdělávání. V jejich činnosti se odráží potřeby a priority daného regionu, a jejich členové spolupracují na vytváření inovativních řešení, která podporují školy v efektivní implementaci moderních vzdělávacích metod a nástrojů.

Každá pracovní skupina se soustředí na specifickou oblast. Tyto skupiny jsou často tvořeny odborníky z řad škol, zástupců samospráv, rodičů a dalších klíčových partnerů. Prostřednictvím pravidelných schůzek a konzultací přispívají k rozvoji lokálních akčních plánů a zajišťují, aby byly přijímané strategie v souladu s potřebami a možnostmi území.

Pracovní skupiny jsou složeny z vedoucích pracovních skupin a ostatních členů.

Vedoucí PS (6) - řídí činnost svěřené pracovní skupiny, připravuje podklady na jednání pracovní skupiny, zpracovává výstupy činnosti pracovní skupiny a finální podobu podkladů na jednání ŘV, vede jednotlivé členy pracovní skupiny. Stanovuje cíle a přiděluje dílčí úkoly jednotlivým členům týmu, kontroluje plnění úkolů. Je zodpovědný za prezentaci výsledků pracovní skupiny Řídicímu výboru, motivuje jednotlivé členy pracovní skupiny, zajišťuje zvyšování odborných kompetencí, pořádání odborných konzultací pro členy pracovní skupiny. Spolupracuje s ostatními PS, především PS Financování a PS Pro rovné příležitosti. Pravidelně komunikuje s ostatními členy administrativního a odborného týmu MAP a účastní se porad ke zpracování Místního akčního plánu. Zodpovědnost za podaktivity 3.3 - 3.6. Podílí se na aktivitách 2 a 4. Vedoucí PS budou zapojeni od října 2024 do listopadu 2025.

Členové PS (25) - V rámci projektu vznikne 5 odborných platforem, resp. 6 pracovních skupin (v rámci PS pro podporu moderních didaktických forem vedoucích k rozvoji klíčových kompetencí budou působit 2 podskupiny). V každé PS budou zapojeni min. 4 členové, celkový počet čítá 25 členů pracovních skupin. Člen PS zpracovává analytické výstupy v území a ze škol za danou oblast a návrhovou část opatření aktivit škol a aktivit spolupráce, poskytuje poradenství školám a ostatním subjektům zapojeným do MAP, účastní se jednání se zřizovateli, s RT MAP a členy ŘV MAP, podílí se na realizaci implementace akčních ročních plánů. Pomáhá k naplňování podaktivit 3.2 - 3.9, aktivit 2 a 4. Členové PS budou zapojeni od října 2024 do listopadu 2025.





- **Pracovní skupina pro financování** – bude připravovat podklady pro rozhodování ŘV. PS bude rovnoměrně složena ze zástupců obcí v území (především zřizovatelů), ředitelů škol (nebo jejich delegovaných zástupců) a odborníků. Výstupy z jednání předkládá PS formou doporučení ŘV. Cílem PS je navrhnout, jakým způsobem bude financována realizace aktivit zpracovaných do SR MAP a akčních plánů. PS bude zapojeným partnerům v MAP zprostředkovávat informace o plánovaných/vyhlášených dotačních titulech/výzvách v oblasti vzdělávání, pomáhat hledat finanční prostředky na investiční priority zřizovatelů a škol atd. Setkání PS bude nejméně 4x během 12 po sobě jdoucích měsíců (počítáno od zahájení fyzické realizace projektu); pouze v případě kratšího období bude poměrně **krácen** počet setkání na nejméně 1 za 3 po sobě jdoucí měsíce, setkání bude realizováno prezenčně, v odůvodněných případech hybridně/online. Z každého jednání bude pořizován zápis a prezenční listina. Pokud to bude účelné, bude setkání pracovních skupin fungujících v rámci projektu realizováno jako společné.
- **Pracovní skupina pro rozvoj čtenářské gramotnosti a Pracovní skupina pro rozvoj matematické gramotnosti** – v rámci činnosti PS bude docházet k výměně zkušeností a odborných znalostí o moderních didaktických formách, metodách, pomůckách a postupech, které vedou k rozvoji klíčových kompetencí dětí a žáků. Budou identifikováni místní lídři/experti v dané oblasti, dojde k jejich zapojení do práce PS a dalších aktivit v území. PS se bude aktivně podílet na celém procesu společného plánování v území a aktualizaci dokumentace MAP a spolupracovat s PS pro financování. Minimálně 1 člen PS bude pedagogický pracovník dle zákona č. 563/2004 Sb. s minimálně pětiletou praxí v ZŠ. Setkání PS bude nejméně 4x během 12 po sobě jdoucích měsíců (počítáno od zahájení fyzické realizace projektu); pouze v případě kratšího období bude poměrně **krácen** počet setkání na nejméně 1 za 3 po sobě jdoucí měsíce, setkání bude realizováno prezenčně, v odůvodněných případech hybridně/online. Z každého jednání bude pořizován zápis a prezenční listina. Pokud to bude účelné, bude setkání pracovních skupin fungujících v rámci projektu realizováno jako společné.
- **Pracovní skupina pro rovné příležitosti** – obsahem práce PS je zejména vzájemné vzdělávání, přenos zkušeností a informací a odborně vedená diskuze o problematice nastavení rovných příležitostí a selektivnosti vzdělávacího systému a uvnitř škol. PS posuzuje navržené konkrétní aktivity v akčních plánech, zda jsou v souladu se zásadou rovného přístupu ke vzdělání. PS také vytváří popis stávajícího stavu této problematiky v území, popis příčin tohoto stavu a návrh aktivit, které pomohou nastavit rovné příležitosti a eliminovat selektivitu. Ve strategické části musí být zařazeny aktivity reflektující tuto problematiku, a to v rámci aktivit škol nebo aktivit spolupráce, a následně musí být zařazeny v akčních plánech a musí být v obou dokumentech označeny poznámkou PŘÍLEŽITOST. PS bude rovnoměrně složena ze zástupců zřizovatelů, ředitelů škol, pedagogických pracovníků, pracovníků s dětmi a mládeží, pracovníků poradenských zařízení, dalších odborníků a rodičů (zejména rodičů dětí a žáků s potřebou podpůrných opatření, včetně romských rodičů). Minimálně 1 člen PS bude pedagogický pracovník dle zákona č. 563/2004 Sb. s minimálně pětiletou praxí v ZŠ. PS bude spolupracovat s PS pro financování a bude se podílet na celém procesu



společného plánování v území a aktualizaci dokumentace MAP. Setkání PS bude nejméně 4x během 12 po sobě jdoucích měsíců (počítáno od zahájení fyzické realizace projektu); pouze v případě kratšího období bude poměrně krácen počet setkání na nejméně 1 za 3 po sobě jdoucí měsíce, setkání bude realizováno prezenčně, v odůvodněných případech hybridně/online.

- **Občanské kompetence a Polytechnika a digitalizace** – v rámci činnosti těchto PS bude zohledňována problematika rozvoje potenciálu každého žáka v průřezových tématech. Vznik pracovních skupin zohledňuje identifikované priority ve vzdělávání v území ORP Jablunkov.

V rámci činnosti PS bude docházet k výměně zkušeností a odborných znalostí v tématu průřezových kompetencí (polytechnika, podnikavost, kreativita, občanské kompetence, EVVO, cizí jazyk, wellbeing, regionální příslušnost aj.), také začlenění oblasti digitální gramotnosti a využívání ICT ve vzdělávání ZŠ a MŠ. Budou identifikováni místní lídři v daných oblastech, dojde k jejich zapojení do práce PS a dalších aktivit v území. PS se budou aktivně podílet na celém procesu společného plánování v území a aktualizaci dokumentace MAP a spolupracovat s ostatními pracovními skupinami (zejména pro financování a pro rovné příležitosti).

Minimálně 1 člen PS bude pedagogický pracovník dle zákona č. 563/2004 Sb. s minimálně pětiletou praxí v ZŠ. Splnění této podmínky bude doloženo v první ZOR po zřízení PS, a to prostřednictvím profesního životopisu.

Setkání PS bude nejméně 4x během 12 po sobě jdoucích měsíců (počítáno od zahájení fyzické realizace projektu); pouze v případě kratšího období bude poměrně krácen počet setkání na nejméně 1 za 3 po sobě jdoucí měsíce, setkání bude realizováno prezenčně, v odůvodněných případech hybridně/online.





Tabulka 3 Složení pracovních skupin

Zařazení	Jméno a příjmení	Pracovní pozice MAP (vedoucí, člen)	Organizace/škola, kterou zastupujete	Funkce ve stávajícím zaměstnání
Financování (5)	Mgr. Lenka Šamanová	vedoucí	ZŠ a MŠ Písek	ředitelka
	Ing. Soňa Dobešová	člen	ZŠ Jablunkov, Lesní	ekonom
	Mgr. Miroslava Kuřová	člen	ZŠ a MŠ Písek	ekonom
	Mgr. Markéta Maroszová, PhD.	člen	ZŠ a MŠ Mosty u Jablunkova	pedagog
	Mgr. Petr Karlubík - neplacený	člen	MAS Jablunkovsko, z.s.	zástupce nositele projektu
	Mgr. Terezie Müllerová	člen	Město Jablunkov	zástupce zřizovatele
Rozvoj matematiké gramotnosti (5)	Mgr. Eva Zimna	vedoucí	ZŠ a MŠ Písek	pedagog MŠ
	Mgr. Miroslava Čmielová	člen	ZŠ Jablunkov, Lesní	ZŘ pro 1. stupeň a speciální třídy
	Mgr. Eva Lysková	člen	ZŠ Jablunkov, Lesní	pedagog
	Mgr. Zuzana Ligocká	člen	MŠ Školní Jablunkov	pedagog
	Bc. Ivona Kuřová	člen	ZŠ a MŠ Mosty u Jablunkova	pedagog
Rozvoj čtenářské gramotnosti (5)	Mgr. Marie Byrtusová	vedoucí	ZŠ a MŠ Dolní Lomná	pedagog
	Mgr. Iveta Janiková	člen	ZŠ Mosty u Jablunkova	pedagog
	Mgr. Pavlína Pyszková	člen	ZŠ Jablunkov, Lesní	pedagog
	Mgr. Edita Lysková	člen	ZŠ Jablunkov, Lesní	pedagog
	Lic. Suszková Lucie	člen	MŠ Bezručova Jablunkov	pedagog





Rovné příležitosti (5)	Bc. Dorota Bosnyáková	vedoucí	ZŠ Jablunkov, Lesní	pedagog
	Bc. Petra Cieslarová	člen	ZŠ a MŠ Bukovec	pedagog
	Mgr. Katarzyna Safak	člen	PZŠ a PMŠ Hrádek	ředitelka
	Mgr. Romana Molinková	člen	PZŠ a PMŠ Návší	ředitelka
	Mgr. Ivana Kučerová	člen	ZŠ a MŠ Mosty u Jablunkova	pedagog
	Mgr. Jana Supiková - neplacená	člen	Město Jablunkov	zástupce zřizovatele/SPOD

Polytechnika a digitalizace (5)	Mgr. Halina Kuligová	vedoucí	PZŠ a PMŠ Bukovec	pedagog
	Ing. arch Marek Pyszko	člen	Nodum atelier, s.r.o.	architekt/zástupce rodičů
	Mgr. Tomáš Stryczek	člen	ZŠ Jablunkov, Lesní	pedagog
	Mgr. Lada Rusnoková	člen	ZŠ a MŠ Písečná	pedagog
	Mgr. Šarka Kučerová Motyková	člen	ZŠ Jablunkov, Lesní	pedagog

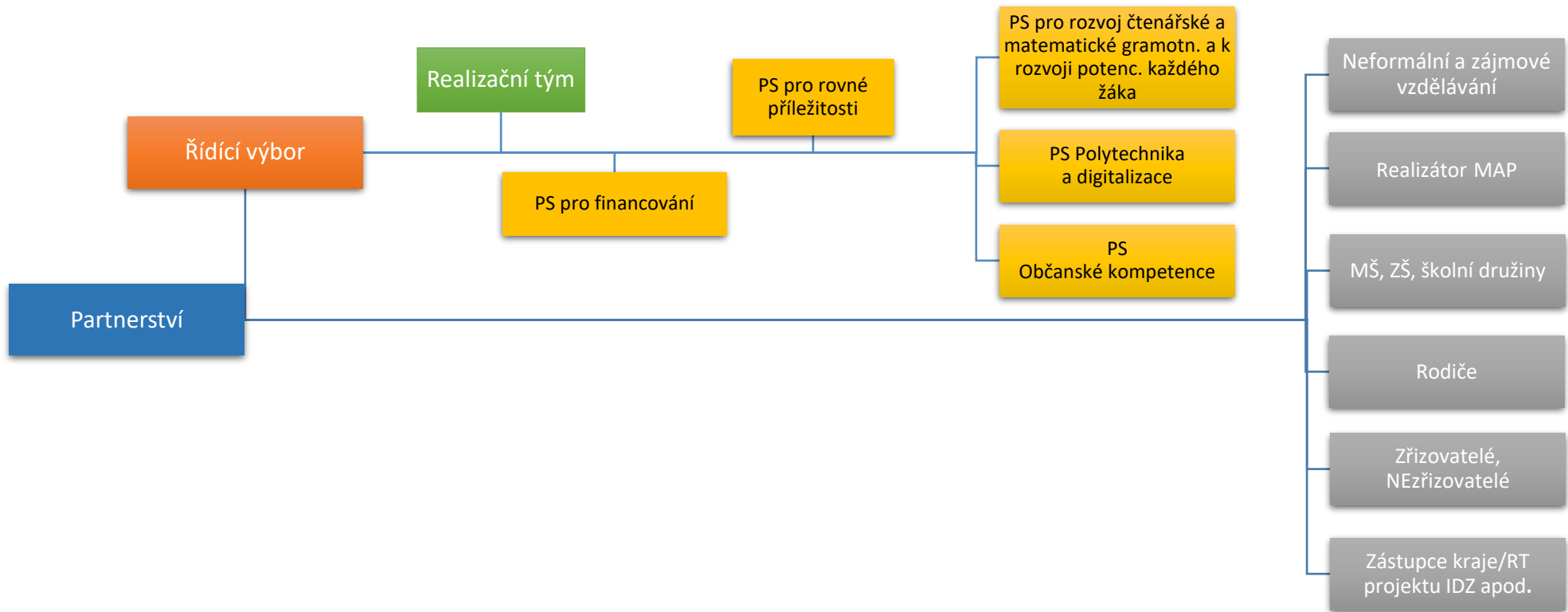
Občanské kompetence (6)	Mgr. Irena Gomolová	vedoucí	PZŠ Jablunkov	pedagog
	Mgr. René Pilch	člen	ZŠ Jablunkov, Lesní	pedagog
	Mgr. Libuše Kaletová	člen	ZŠ Jablunkov, Lesní	pedagog
	Bc. David Sadowski	člen	Hasiči Jablunkov	velitel jednotky Hasiči Jablunkov
	Bc. Ivona Poloková	člen	MŠ Školní Jablunkov	pedagog
	Mgr. Ivona Čmielová	člen	ZŠ a MŠ Písek	pedagog

**pedagogové s min. 5letou praxí*





Obrázek 1 Grafické znázornění Organizační struktury MAP IV





Tabulka 4 Četnost setkávání

území/plán	pracovní orgán	složení	četnost setkávání
ORP Jablunkov	Realizační tým	Hlavní manažer projektu Specialista na plánování a strategie Finanční a administrativní manažer Kordinátor spádovosti škol a spolupráce s projekty OP VVV Evaluátor	dle potřeby
	Řídící výbor	Předseda Místopředseda Ostatní členové	půlročně, nebo dle potřeby
	Pracovní skupiny	PS pro financování PS pro rozvoj čtenářské gramotnosti a rozvoj potenciálu každého žáka PS pro rozvoj matematické gramotnosti a rozvoj potenciálu každého žáka PS pro rovné příležitosti PS Polytechnika a digitalizace PS Občanské kompetence	minimálně 4x ročně

